

Fluglärmbericht Monat: Oktober 2019

Stabsstelle Lärm-/Umweltschutz

Fluglärmüberwachung

Der Fluglärmbericht wurde aus den Daten der Fluglärmmessanlage des Flughafens Dresden generiert.

Lageplan Standorte der Messstellen



Messstelle 1:

Städtisches Klinikum Dresden
Industriestraße 40
01129 Dresden

Messstelle 2:

Gomlitzer Höhe 13
01108 Dresden

Messstelle 3

Medinger Straße 12
01458 Ottendorf-Okrilla; OT Hermsdorf

Messstelle 4

Grüne Aue 45
01109 Dresden

Erläuterungen zu den Berichten

Messstellenübersicht

Die Messstellenübersicht fasst Messstellenparameter, Flug- bzw. Gesamtgeräusch sowie das N1/N2-Verhältnis im Berichtszeitraum zusammen. Dabei entspricht N1 der Anzahl der gemessenen Flugbewegungen und N2 der Anzahl der für den Messstandort relevanten Flugbewegungen während des Berichtszeitraumes.

Der Berichtszeitraum umfasst immer einen ganzen Monat. Zusätzlich werden Flug- und Gesamtgeräusch bzw. N1/N2 für den Zeitraum der vorherigen sechs Monate dargestellt, sobald Daten für diesen Zeitraum verfügbar sind.

Messstellenstatistik

Die Messstellenstatistik basiert auf Lärmereignissen, Ausfallzeiten und Sekundenpegeln der jeweiligen Messstelle sowie Flugbewegungen im selektierten Berichtszeitraum. In den Berichten sind die täglichen Dauerschallpegel der entsprechenden Bezugszeiträume, Tag- und Nacht-Zeiträume, getrennt betrachtet.

Typenpegel

Die Typenpegel-Auswertung gruppiert für jede Messstelle die korrelierten Lärmereignisse nach Flugzeugtyp, Flugart (Start / Landung) und Runway. Basierend auf diesen Gruppen werden der durchschnittliche Pegelwert (LAS;max), der minimale sowie maximale Pegelwert sowie die Anzahl der Lärmereignisse innerhalb der jeweiligen Gruppe dargestellt.

Grundlage der Berechnungen bilden sämtliche Fluglärmereignisse, die innerhalb des Berichtszeitraums an der jeweiligen Messstelle gemessen wurden. Im Bericht berücksichtigt werden nur Flugzeugtypen, für die mindestens 10 Messergebnisse vorliegen.

Äquivalente Dauerschallpegel

In dem Bericht sind die täglichen Dauerschallpegel der entsprechenden Bezugszeiträume aufgeführt, wobei die untere Zeile „Gesamt“ den Monatswert des jeweiligen Dauerschallpegels darstellt. Die linken Spalten „Gesamtgeräusch“ geben den von der Anlage gemessenen Gesamtlärm inklusive aller Umgebungsgeräusche wieder. Dem Verkehrsereignis zugeordnete Lärmereignisse werden auf der rechten Tabellenseite als „Fluggeräusch“ ausgewiesen.

Der Beurteilungspegel LDEN (Day/Evening/Night) wird in den Abendstunden mit einem Aufschlag von +5 db versehen, die Nachtstunden werden mit +10 db beaufschlagt. Bei den aufgeführten Werten für LD, LE und LN handelt es sich um Messwerte. Die Aufschläge von +5 db bzw. +10 db werden erst in der Berechnung des Beurteilungspegels LDEN berücksichtigt.

Maximalpegel – Verteilung

Die Maximalpegel-Verteilung stellt die Häufigkeitsverteilung der Maximalpegel in den jeweiligen Pegelklassen dar.

Ausfallzeiten

Im Ausfallzeiten-Bericht werden die Ausfallzeiten der jeweils ausgewählten Messstellen tabellarisch aufgelistet. Grundlage bilden die Ausfallzeiten, die den Berichtszeitraum schneiden. Es werden nur diejenigen Ausfallzeiten dargestellt, deren Ausfalldauer länger als 10 Sekunden beträgt.

verwendete Abkürzungen und Begriffen

In der Messstellenstatistik verwendet:

A = Arrival (Landung)

D = Departure (Start)

In der Ausfallzeitenstatistik verwendet:

Aktuator Kalibrierung

Durchführung der Eigenkontrolle des Messmikrofons

Geographische Position

Breitengrad	51°05'29,00"N
Längengrad	13°42'29,00"E
Höhe über NN	117 m
Seit	28.11.2017

	Oktober 2019		Letzte sechs Monate	
	Fluggeräusch	Gesamtgeräusch	Fluggeräusch	Gesamtgeräusch
L_{p,A,eq,Tag}	50,3 dB	56,1 dB	50,6 dB	60,9 dB
L_{p,A,eq,Nacht}	41,5 dB	50,2 dB	42,7 dB	52,4 dB
L_{DEN}	51,9 dB	58,7 dB	52,6 dB	62,0 dB

	N1/N2	
	Oktober 2019	Letzte sechs Monate
Tag	65,3 %	57,9 %
Nacht	90,7 %	90,7 %
Gesamt	66,3 %	59,3 %

	Schwellenwert (Nachts)*	Mindestzeit (Nachts)*	Horchzeit (Nachts)*	Relevante Flugbewegungen
	60 dB(A)	8 s	5 s	ABKIS3W 22, ARR 04, BEBEX7W 22, DEKOV6W 22, DEP 22, KOBUS1W 22, MAREM5W 22, OSKAN3D 22, OSKAN7W 22

* keine Angabe bedeutet gleiche Tag- und Nachtwerte

Betriebszeit 06:00 - 22:00: 100 %

Betriebszeit 22:00 - 06:00: 100 %

Typenpegel

MP01 Krankenhaus Neustadt

Oktober 2019

Flugzeug- typ	Starts			
	Ø LASmax [dB(A)]	Min [dB(A)]	Max [dB(A)]	Lärm- ereignisse
SU95	75,3	70,1	79,5	18
B738	74,5	70,2	77,4	42
A321	73,8	69,6	75,6	19
A320	73,3	65,2	78,3	183
E190	72,7	68,6	76,3	38
A20N	72,3	68,0	74,6	20
A319	71,9	66,4	75,6	167
E175	71,8	67,1	74,2	24
CRJ9	71,1	66,5	77,4	118
C501	68,4	65,0	73,7	10

Flugzeug- typ	Landungen			
	Ø LASmax [dB(A)]	Min [dB(A)]	Max [dB(A)]	Lärm- ereignisse
A320	75,0	72,0	79,2	39
A319	73,5	70,0	76,7	50
CRJ9	71,5	67,0	73,4	34

MP01 Krankenhaus Neustadt

Oktober 2019

	Relevante Flugereignisse (N2)		Anzahl korr. Lärmereignisse (N1)		N1/N2 [%]		Verfügbarkeit		Gesamtgeräusch	Fluggeräusch
	A	D	A	D	A	D	[%]	Ausfall	[dB(A)]	[dB(A)]
01.10.2019	0	52	0	31		59,6	100		56,9	50,5
02.10.2019	27	25	21	21	77,8	84,0	100		57,6	51,9
03.10.2019	9	22	7	18	77,8	81,8	100		54,7	50,0
04.10.2019	1	31	0	20	0,0	64,5	100		55,4	48,5
05.10.2019	25	2	22	1	88,0	50,0	100		57,0	51,2
06.10.2019	27	8	18	5	66,7	62,5	100		54,6	49,5
07.10.2019	53	16	28	8	52,8	50,0	100		56,4	50,7
08.10.2019	1	38	1	28	100,0	73,7	100		57,7	51,0
09.10.2019	0	53	0	34		64,2	100		56,9	51,3
10.10.2019	0	40	0	31		77,5	100		57,0	51,0
11.10.2019	0	53	0	33		62,3	100		56,5	50,5
12.10.2019	3	48	1	24	33,3	50,0	100		56,3	51,4
13.10.2019	1	49	1	21	100,0	42,9	100		54,2	48,0
14.10.2019	11	42	7	27	63,6	64,3	100		56,3	50,9
15.10.2019	8	46	2	30	25,0	65,2	100		56,0	51,7
16.10.2019	0	44	0	33		75,0	100		57,1	50,7
17.10.2019	1	38	0	25	0,0	65,8	100		56,2	48,9
18.10.2019	0	39	0	25		64,1	100		55,2	49,4
19.10.2019	0	39	0	24		61,5	100		55,0	50,4
20.10.2019	0	44	0	19		43,2	100		54,8	48,1
21.10.2019	4	33	3	25	75,0	75,8	100		55,9	50,1
22.10.2019	11	33	9	25	81,8	75,8	100		56,3	51,1
23.10.2019	23	19	19	12	82,6	63,2	100		55,7	50,2
24.10.2019	0	36	0	27		75,0	100		56,0	49,1
25.10.2019	1	49	1	27	100,0	55,1	100		56,2	50,3
26.10.2019	0	50	0	23		46,0	100		54,5	49,4
27.10.2019	5	28	3	20	60,0	71,4	100		54,0	48,5
28.10.2019	1	39	2	29	100,0	74,4	100		57,4	50,6
29.10.2019	18	24	13	22	72,2	91,7	100		56,5	51,0
30.10.2019	20	13	14	11	70,0	84,6	98	S	57,2	50,2
31.10.2019	14	34	9	22	64,3	64,7	100		54,7	49,9
Gesamt	264	1087	181	701	68,6	64,5	100		56,1	50,3

N1: Anzahl der gemessenen Flugbewegungen

N2: Anzahl der relevanten Flugbewegungen während des Betriebszeitraums

T = technische Störung

W = Wetterstörung

S = Störgeräusch

Messstellenstatistik - Nacht (22:00 - 06:00)

MP01 Krankenhaus Neustadt

Oktober 2019

	Relevante Flugereignisse (N2)		Anzahl korr. Lärmereignisse (N1)		N1/N2 [%]		Verfügbarkeit		Gesamt- geräusch	Flug- geräusch
	A	D	A	D	A	D	[%]	Ausfall	[dB(A)]	[dB(A)]
01.10.2019	0	1	0	1			100,0	100	49,9	39,6
02.10.2019	0	2	0	2			100,0	100	51,1	43,4
03.10.2019	2	1	2	1	100,0	100,0	100		52,5	43,4
04.10.2019	1	1	1	1	100,0	100,0	100		49,2	43,2
05.10.2019	1	0	1	0	100,0		100		47,3	40,8
06.10.2019	2	0	2	0	100,0		100		48,9	41,9
07.10.2019	3	2	3	2	100,0	100,0	100		50,0	44,8
08.10.2019	1	1	0	1	0,0	100,0	100		50,6	41,3
09.10.2019	0	1	0	1			100,0	100	50,9	41,1
10.10.2019	0	1	0	1			100,0	100	51,4	41,2
11.10.2019	0	4	0	2			50,0	100	50,4	40,4
12.10.2019	0	1	0	1			100,0	100	47,9	40,0
13.10.2019	0	2	0	2			100,0	100	48,2	41,8
14.10.2019	0	1	0	1			100,0	100	48,5	41,3
15.10.2019	0	1	0	1			100,0	100	49,7	40,4
16.10.2019	0	1	0	1			100,0	100	49,4	40,0
17.10.2019	0	1	0	1			100,0	100	48,2	40,4
18.10.2019	0	1	0	1			100,0	100	49,2	40,0
19.10.2019	0	1	0	1			100,0	100	46,1	39,6
20.10.2019	1	0	1	0	100,0			100	51,1	31,0
21.10.2019	0	1	0	1			100,0	100	49,8	40,7
22.10.2019	4	1	3	1	75,0	100,0	100		52,1	46,2
23.10.2019	2	1	2	1	100,0	100,0	100		52,4	43,6
24.10.2019	0	1	0	1			100,0	100	50,9	39,8
25.10.2019	0	3	0	2			66,7	100	50,4	41,3
26.10.2019	0	1	0	1			100,0	100	48,3	39,3
27.10.2019	0	0	0	0				99	T	52,1
28.10.2019	0	1	0	1			100,0	100	51,0	38,9
29.10.2019	1	1	1	1	100,0	100,0	100		49,8	42,7
30.10.2019	1	1	1	1	100,0	100,0	100		49,3	41,4
31.10.2019	0	1	0	1			100,0	100	50,5	41,4
Gesamt	19	35	17	32	89,5	91,4	100		50,2	41,5

N1: Anzahl der gemessenen Flugbewegungen

N2: Anzahl der relevanten Flugbewegungen während des Betriebszeitraums

T = technische Störung

W = Wetterstörung

S = Störgeräusch

Äquivalente Dauerschallpegel

MP01 Krankenhaus Neustadt

Oktober 2019

	Gesamtgeräusch [dB(A)]				
	L _{eq} Tag	L _{eq} Nacht/L _N	L _D	L _E	L _{DEN}
01.10.2019	56,9	49,9	57,3	55,4	58,9
02.10.2019	57,6	51,1	57,9	56,8	59,9
03.10.2019	54,7	52,5	54,8	54,4	59,5
04.10.2019	55,4	49,2	55,5	55,2	58,0
05.10.2019	57,0	47,3	57,3	56,0	58,2
06.10.2019	54,6	48,9	54,9	53,7	57,3
07.10.2019	56,4	50,0	56,0	57,6	59,2
08.10.2019	57,7	50,6	57,7	57,4	59,9
09.10.2019	56,9	50,9	57,4	55,2	59,4
10.10.2019	57,0	51,4	57,2	56,5	59,8
11.10.2019	56,5	50,4	56,9	55,0	58,9
12.10.2019	56,3	47,9	56,6	55,3	57,9
13.10.2019	54,2	48,2	54,5	52,7	56,6
14.10.2019	56,3	48,5	55,5	58,1	58,8
15.10.2019	56,0	49,7	56,5	53,9	58,2
16.10.2019	57,1	49,4	57,7	54,7	58,7
17.10.2019	56,2	48,2	56,7	54,1	57,7
18.10.2019	55,2	49,2	55,4	54,6	57,8
19.10.2019	55,0	46,1	55,1	54,5	56,5
20.10.2019	54,8	51,1	55,0	54,4	58,6
21.10.2019	55,9	49,8	55,9	55,8	58,6
22.10.2019	56,3	52,1	56,4	56,0	59,9
23.10.2019	55,7	52,4	56,0	54,8	59,7
24.10.2019	56,0	50,9	56,2	55,1	59,0
25.10.2019	56,2	50,4	56,5	55,2	58,8
26.10.2019	54,5	48,3	54,6	54,3	57,1
27.10.2019	54,0	52,1	54,1	53,3	58,9
28.10.2019	57,4	51,0	57,1	58,2	60,1
29.10.2019	56,5	49,8	56,6	56,0	58,8
30.10.2019	57,2	49,3	57,5	56,1	58,9
31.10.2019	54,7	50,5	55,1	53,5	58,2
Gesamt	56,1	50,2	56,3	55,5	58,7

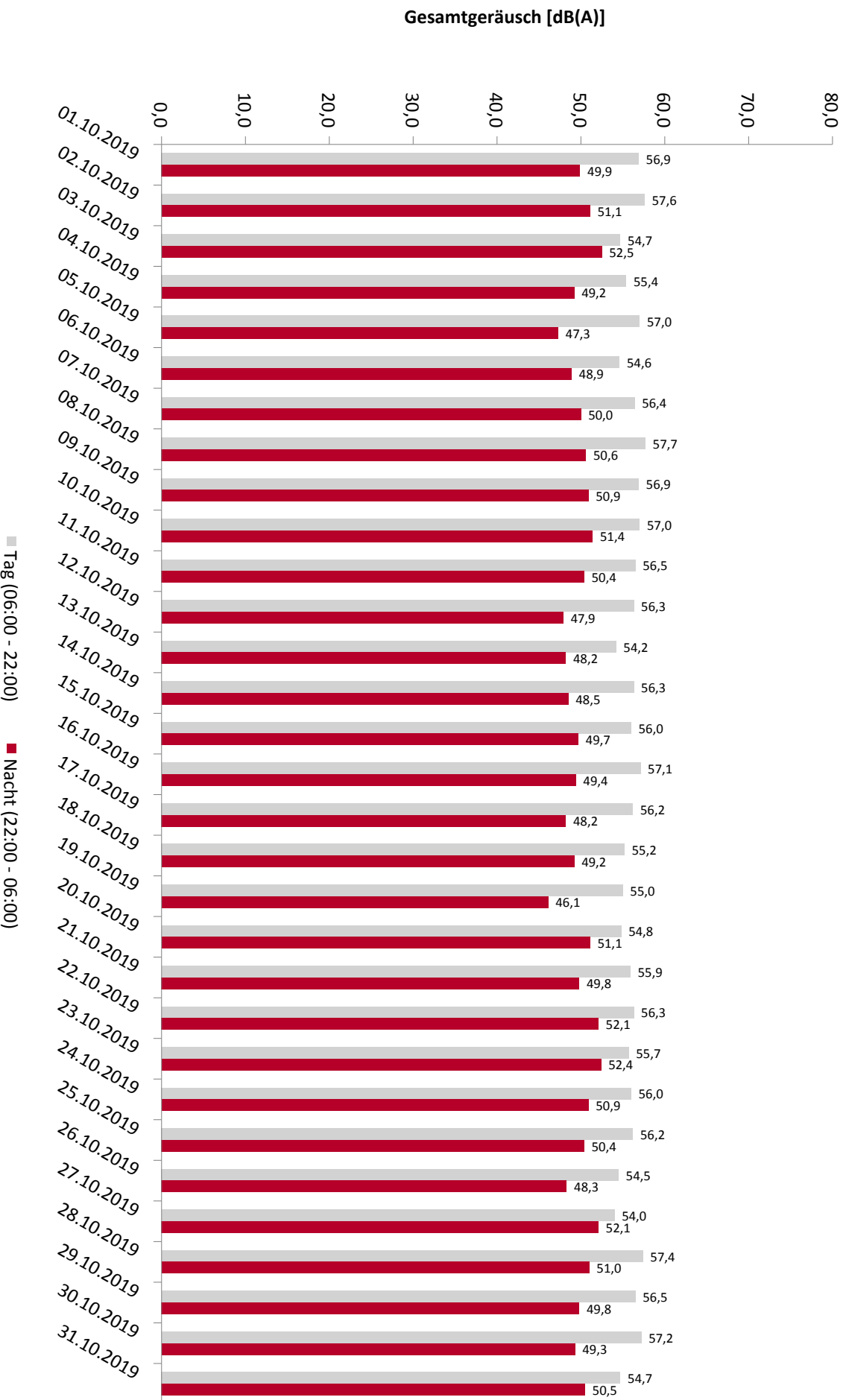
	Fluggeräusch [dB(A)]				
	L _{eq} Tag	L _{eq} Nacht/L _N	L _D	L _E	L _{DEN}
01.10.2019	50,5	39,6	50,8	49,3	51,3
02.10.2019	51,9	43,4	51,5	53,0	54,0
03.10.2019	50,0	43,4	49,2	51,9	52,9
04.10.2019	48,5	43,2	48,5	48,4	51,5
05.10.2019	51,2	40,8	51,4	50,6	52,3
06.10.2019	49,5	41,9	49,0	50,7	51,9
07.10.2019	50,7	44,8	50,4	51,5	53,6
08.10.2019	51,0	41,3	51,3	49,7	52,1
09.10.2019	51,3	41,1	51,6	49,9	52,2
10.10.2019	51,0	41,2	51,1	50,8	52,3
11.10.2019	50,5	40,4	50,6	50,0	51,7
12.10.2019	51,4	40,0	52,2	47,2	51,6
13.10.2019	48,0	41,8	47,1	50,1	51,1
14.10.2019	50,9	41,3	50,6	51,8	52,6
15.10.2019	51,7	40,4	52,5	48,0	52,0
16.10.2019	50,7	40,0	51,2	49,0	51,5
17.10.2019	48,9	40,4	49,3	47,7	50,4
18.10.2019	49,4	40,0	49,7	48,3	50,6
19.10.2019	50,4	39,6	50,7	49,0	51,2
20.10.2019	48,1	31,0	47,6	49,2	48,9
21.10.2019	50,1	40,7	49,7	51,1	51,9
22.10.2019	51,1	46,2	51,3	50,1	54,2
23.10.2019	50,2	43,6	50,2	50,0	52,6
24.10.2019	49,1	39,8	49,1	49,1	50,7
25.10.2019	50,3	41,3	50,4	49,8	51,8
26.10.2019	49,4	39,3	50,1	46,4	50,1
27.10.2019	48,5		48,0	49,7	49,1
28.10.2019	50,6	38,9	50,7	50,3	51,5
29.10.2019	51,0	42,7	50,9	51,3	52,9
30.10.2019	50,2	41,4	50,2	50,4	52,0
31.10.2019	49,9	41,4	49,7	50,5	51,8
Gesamt	50,3	41,5	50,4	50,0	51,9

Äquivalente Dauerschallpegel - Gesamtgeräusch

MP01 Krankenhaus Neustadt

Oktober 2019

Gesamtgeräusch: Tag 56,1 dB(A) Nacht 50,2 dB(A)



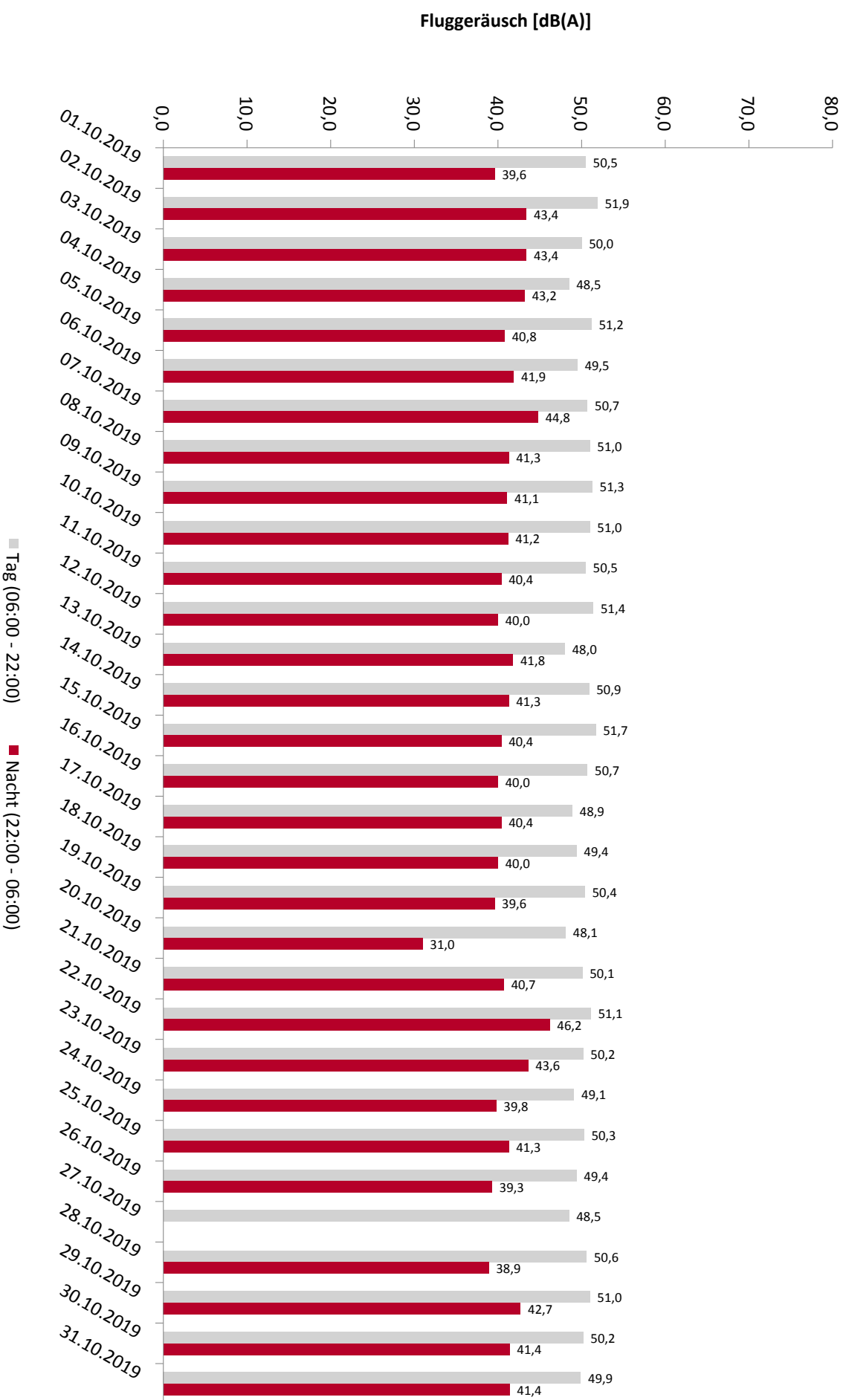
* Verfügbarkeit < 50%

Äquivalente Dauerschallpegel - Fluggeräusch

MP01 Krankenhaus Neustadt

Oktober 2019

Fluggeräusch: Tag 50,3 dB(A) Nacht 41,5 dB(A)

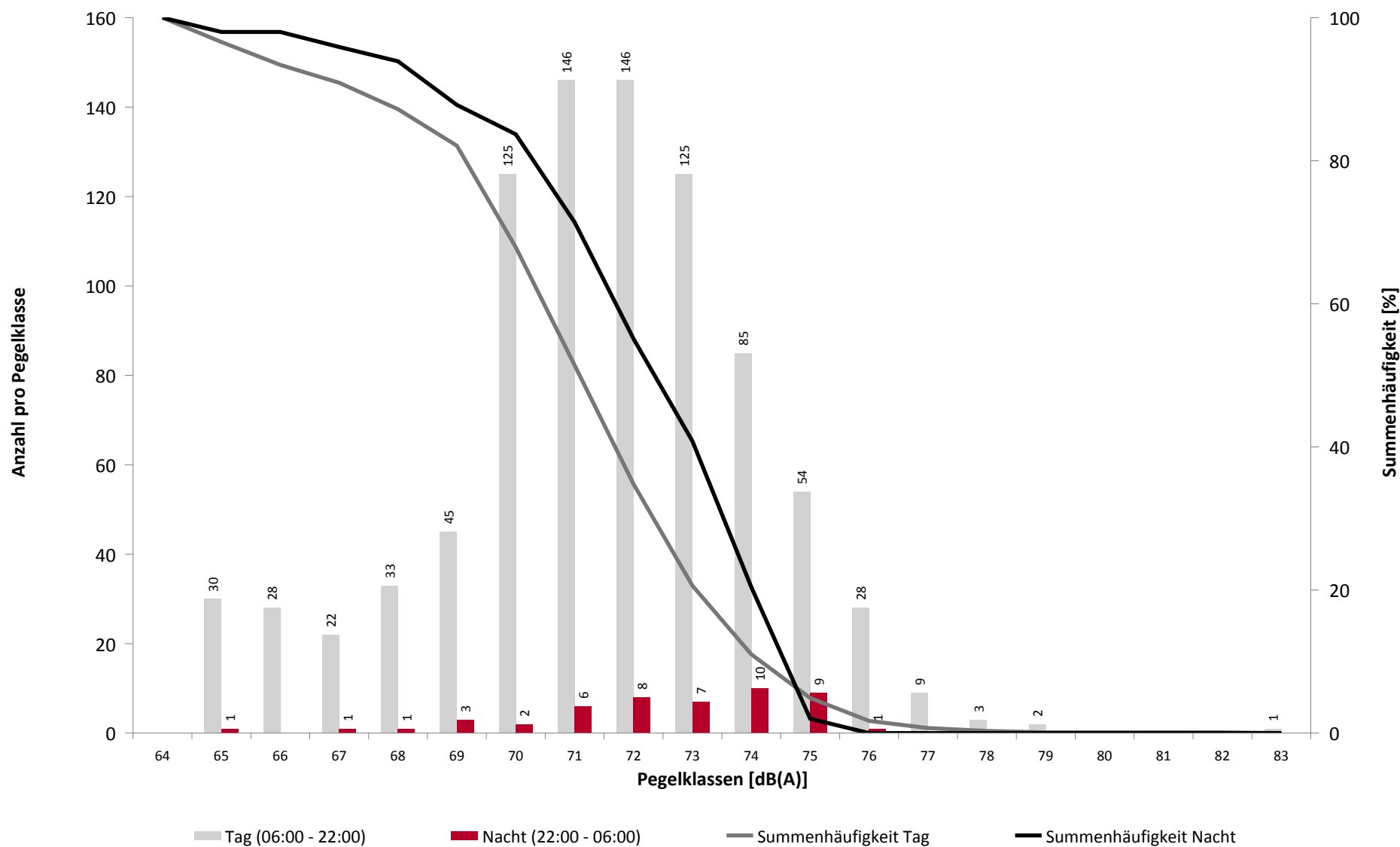


* Verfügbarkeit < 50%

Häufigkeitsverteilung der Maximalpegel

MP01 Krankenhaus Neustadt

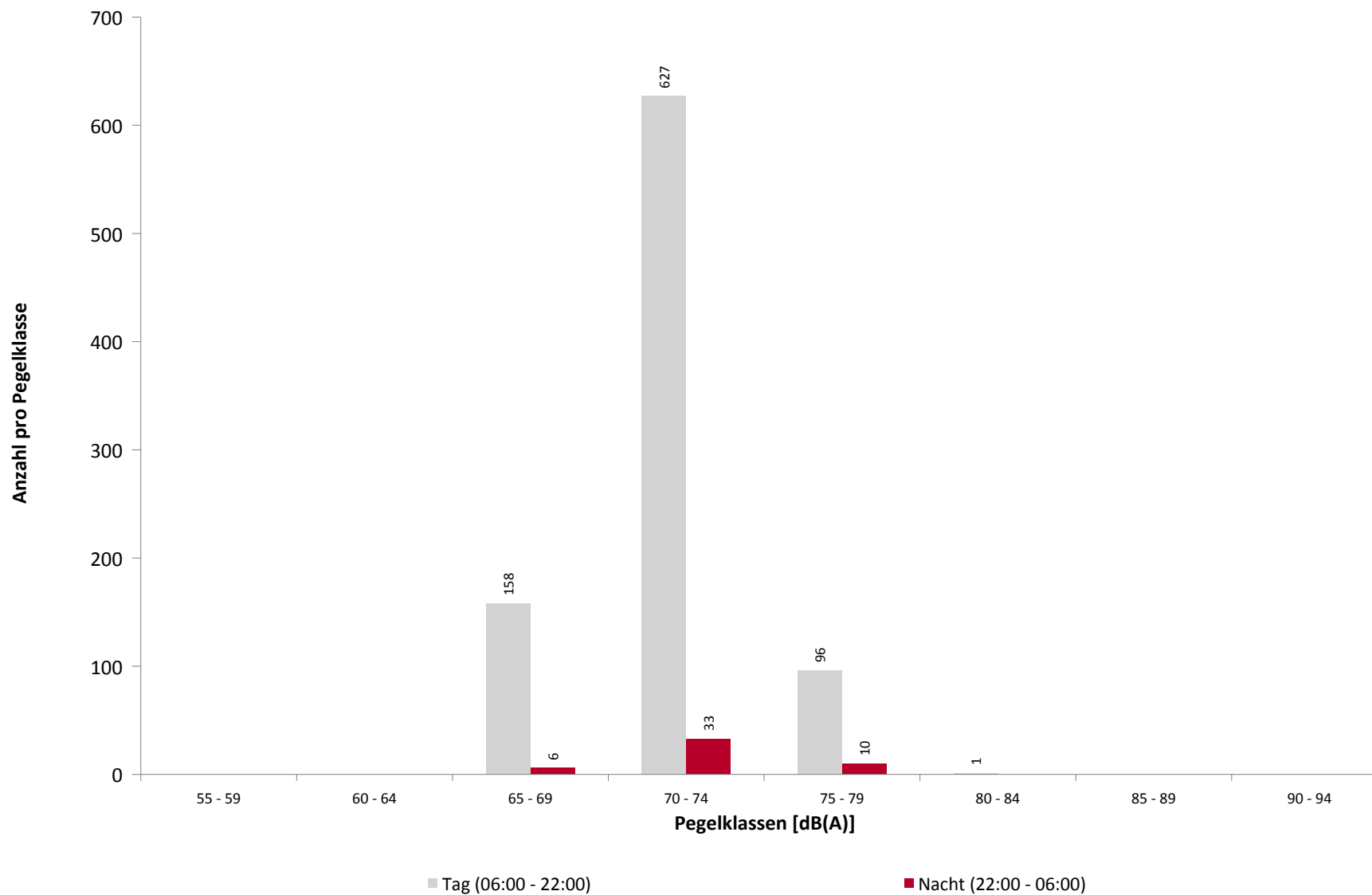
Oktober 2019



Häufigkeitsverteilung der Maximalpegel

MP01 Krankenhaus Neustadt

Oktober 2019



Ausfallzeiten

MP01 Krankenhaus Neustadt

Oktober 2019

Beginn	Ende	Dauer [s]	Ausfallgrund
Gesamtausfalldauer 67 Minuten			
01.10.2019 14:31:00	01.10.2019 14:32:00	60	Windgeschwindigkeit
01.10.2019 15:34:00	01.10.2019 15:35:00	60	Windgeschwindigkeit
02.10.2019 02:09:01	02.10.2019 02:09:53	52	Parameter Änderung
02.10.2019 02:15:05	02.10.2019 02:15:35	30	Aktuator Kalibrierung
03.10.2019 02:09:01	03.10.2019 02:09:53	52	Parameter Änderung
03.10.2019 02:15:02	03.10.2019 02:15:37	35	Aktuator Kalibrierung
04.10.2019 02:09:01	04.10.2019 02:09:52	51	Parameter Änderung
04.10.2019 02:15:01	04.10.2019 02:15:36	35	Aktuator Kalibrierung
05.10.2019 02:09:02	05.10.2019 02:09:54	52	Parameter Änderung
05.10.2019 02:15:02	05.10.2019 02:15:36	34	Aktuator Kalibrierung
06.10.2019 02:09:01	06.10.2019 02:09:53	52	Parameter Änderung
06.10.2019 02:15:03	06.10.2019 02:15:23	20	Aktuator Kalibrierung
07.10.2019 02:09:01	07.10.2019 02:09:53	52	Parameter Änderung
07.10.2019 02:15:01	07.10.2019 02:15:36	35	Aktuator Kalibrierung
08.10.2019 02:09:01	08.10.2019 02:09:54	53	Parameter Änderung
08.10.2019 02:15:04	08.10.2019 02:15:23	19	Aktuator Kalibrierung
09.10.2019 02:09:01	09.10.2019 02:09:53	52	Parameter Änderung
09.10.2019 02:15:07	09.10.2019 02:15:36	29	Aktuator Kalibrierung
10.10.2019 02:09:01	10.10.2019 02:09:51	50	Parameter Änderung
10.10.2019 02:15:01	10.10.2019 02:15:36	35	Aktuator Kalibrierung
11.10.2019 02:09:01	11.10.2019 02:09:54	53	Parameter Änderung
11.10.2019 02:15:02	11.10.2019 02:15:36	34	Aktuator Kalibrierung
12.10.2019 02:09:01	12.10.2019 02:09:53	52	Parameter Änderung
12.10.2019 02:15:01	12.10.2019 02:15:36	35	Aktuator Kalibrierung
13.10.2019 02:09:02	13.10.2019 02:09:53	51	Parameter Änderung
13.10.2019 02:15:03	13.10.2019 02:15:23	20	Aktuator Kalibrierung
14.10.2019 02:09:01	14.10.2019 02:09:53	52	Parameter Änderung
14.10.2019 02:15:02	14.10.2019 02:15:36	34	Aktuator Kalibrierung
15.10.2019 02:09:01	15.10.2019 02:09:53	52	Parameter Änderung
16.10.2019 02:09:01	16.10.2019 02:09:53	52	Parameter Änderung
16.10.2019 02:15:02	16.10.2019 02:15:36	34	Aktuator Kalibrierung
17.10.2019 02:09:01	17.10.2019 02:09:52	51	Parameter Änderung
17.10.2019 02:15:02	17.10.2019 02:15:23	21	Aktuator Kalibrierung
18.10.2019 02:09:01	18.10.2019 02:09:54	53	Parameter Änderung
18.10.2019 02:15:02	18.10.2019 02:15:37	35	Aktuator Kalibrierung
19.10.2019 02:09:01	19.10.2019 02:09:52	51	Parameter Änderung
19.10.2019 02:15:03	19.10.2019 02:15:22	19	Aktuator Kalibrierung
20.10.2019 02:09:02	20.10.2019 02:09:54	52	Parameter Änderung
20.10.2019 02:15:02	20.10.2019 02:15:36	34	Aktuator Kalibrierung
21.10.2019 02:09:01	21.10.2019 02:09:52	51	Parameter Änderung
21.10.2019 02:15:02	21.10.2019 02:15:36	34	Aktuator Kalibrierung
22.10.2019 02:09:01	22.10.2019 02:09:53	52	Parameter Änderung
22.10.2019 02:15:01	22.10.2019 02:15:22	21	Aktuator Kalibrierung
23.10.2019 02:09:01	23.10.2019 02:09:53	52	Parameter Änderung
23.10.2019 02:15:03	23.10.2019 02:15:33	30	Aktuator Kalibrierung
24.10.2019 02:09:01	24.10.2019 02:09:53	52	Parameter Änderung
24.10.2019 02:15:01	24.10.2019 02:15:36	35	Aktuator Kalibrierung
25.10.2019 02:09:01	25.10.2019 02:09:54	53	Parameter Änderung
25.10.2019 02:15:01	25.10.2019 02:15:36	35	Aktuator Kalibrierung
26.10.2019 02:09:01	26.10.2019 02:09:54	53	Parameter Änderung
26.10.2019 02:15:02	26.10.2019 02:15:37	35	Aktuator Kalibrierung

Ausfallzeiten

MP01 Krankenhaus Neustadt

Oktober 2019

Beginn	Ende	Dauer [s]	Ausfallgrund
27.10.2019 02:09:01	27.10.2019 02:09:53	52	Parameter Änderung
27.10.2019 02:15:01	27.10.2019 02:15:35	34	Aktuator Kalibrierung
27.10.2019 02:09:01	27.10.2019 02:09:54	53	Parameter Änderung
27.10.2019 02:15:02	27.10.2019 02:15:37	35	Aktuator Kalibrierung
28.10.2019 00:45:00	28.10.2019 00:46:13	73	Stromausfall
28.10.2019 00:46:13	28.10.2019 00:46:55	42	Parameter Änderung
28.10.2019 02:09:01	28.10.2019 02:09:53	52	Parameter Änderung
28.10.2019 02:15:05	28.10.2019 02:15:36	31	Aktuator Kalibrierung
29.10.2019 02:09:01	29.10.2019 02:09:55	54	Parameter Änderung
29.10.2019 02:15:01	29.10.2019 02:15:35	34	Aktuator Kalibrierung
30.10.2019 02:09:01	30.10.2019 02:09:53	52	Parameter Änderung
30.10.2019 02:15:08	30.10.2019 02:15:23	15	Aktuator Kalibrierung
30.10.2019 09:26:00	30.10.2019 09:46:00	1200	Umgebungsärm
31.10.2019 02:09:01	31.10.2019 02:09:52	51	Parameter Änderung
31.10.2019 02:15:01	31.10.2019 02:15:36	35	Aktuator Kalibrierung
01.11.2019 02:09:01	01.11.2019 02:09:53	52	Parameter Änderung
01.11.2019 02:15:01	01.11.2019 02:15:35	34	Aktuator Kalibrierung

Geographische Position

Breitengrad	51°09'02,00"N
Längengrad	13°47'18,00"E
Höhe über NN	210 m
Seit	28.11.2017

	Oktober 2019		Letzte sechs Monate	
	Fluggeräusch	Gesamtgeräusch	Fluggeräusch	Gesamtgeräusch
L_{p,A,eq,Tag}	57,1 dB	57,9 dB	56,6 dB	58,4 dB
L_{p,A,eq,Nacht}	47,8 dB	50,3 dB	45,5 dB	49,8 dB
L_{DEN}	58,6 dB	59,9 dB	57,7 dB	59,9 dB

	N1/N2	
	Oktober 2019	Letzte sechs Monate
Tag	80,0 %	69,8 %
Nacht	93,1 %	86,0 %
Gesamt	80,5 %	70,3 %

	Schwellenwert (Nachts)*	Mindestzeit (Nachts)*	Horchzeit (Nachts)*	Relevante Flugbewegungen
	60 dB(A)	8 s	5 s	ABKIS3E 04, ARR 22, BEBEX7E 04, DEKOV5E 04, DEP 04, KOBUS1W 04, KOBUS8E 04, MAREM7E 04, OSKAN9E 04

* keine Angabe bedeutet gleiche Tag- und Nachtwerte

Betriebszeit 06:00 - 22:00: 100 %

Betriebszeit 22:00 - 06:00: 100 %

Typenpegel

MP02 Weixdorf

Oktober 2019

Flugzeug- typ	Starts			
	Ø LASmax [dB(A)]	Min [dB(A)]	Max [dB(A)]	Lärm- ereignisse
SU95	86,7	65,3	90,7	12
A321	83,6	66,1	88,4	10
A320	81,4	65,1	86,5	35
CRJ9	81,3	75,3	85,0	19
A319	80,2	65,6	83,6	35
C172	70,6	65,1	73,9	18

Flugzeug- typ	Landungen			
	Ø LASmax [dB(A)]	Min [dB(A)]	Max [dB(A)]	Lärm- ereignisse
B738	86,7	72,8	89,2	43
A320	85,8	65,6	88,8	179
E190	85,7	82,9	87,8	33
A321	85,1	83,3	87,8	20
A319	84,7	66,3	89,2	157
SU95	84,3	82,9	87,3	26
A20N	84,1	82,0	85,8	21
E175	83,7	81,7	86,3	25
BCS3	82,8	79,5	84,0	10
CRJ9	82,2	77,6	83,6	103
DH8D	80,2	65,9	84,8	30
C510	75,9	72,9	79,6	18
C501	75,8	71,0	80,2	47

MP02 Weixdorf

Oktober 2019

	Relevante Flugereignisse (N2)		Anzahl korr. Lärmereignisse (N1)		N1/N2 [%]		Verfügbarkeit		Gesamt- geräusch	Flug- geräusch
	A	D	A	D	A	D	[%]	Ausfall	[dB(A)]	[dB(A)]
01.10.2019	53	0	43	0	81,1		99	T	60,1	59,4
02.10.2019	19	23	18	20	94,7	87,0	100		59,7	58,7
03.10.2019	17	5	16	3	94,1	60,0	100		56,4	55,1
04.10.2019	31	0	26	0	83,9		100		56,4	55,7
05.10.2019	1	24	1	21	100,0	87,5	100		58,3	57,5
06.10.2019	5	25	5	18	100,0	72,0	100		56,3	56,1
07.10.2019	8	46	4	37	50,0	80,4	100		56,4	55,6
08.10.2019	39	0	39	3	100,0		100		59,2	58,3
09.10.2019	51	0	42	1	82,4		100		59,9	58,5
10.10.2019	40	0	34	0	85,0		100		58,1	56,7
11.10.2019	53	0	45	1	84,9		100		59,3	58,2
12.10.2019	53	3	29	2	54,7	66,7	96	S	57,7	56,6
13.10.2019	39	0	25	1	64,1		100		56,1	55,7
14.10.2019	34	9	24	6	70,6	66,7	100		58,6	58,0
15.10.2019	42	6	32	1	76,2	16,7	100		59,6	59,4
16.10.2019	42	0	38	1	90,5		100		58,8	57,6
17.10.2019	38	1	33	0	86,8	0,0	100		57,4	56,4
18.10.2019	44	1	35	2	79,5	100,0	100		58,0	57,2
19.10.2019	38	0	27	1	71,1		100		57,1	56,6
20.10.2019	43	1	26	1	60,5	100,0	100		56,8	56,4
21.10.2019	29	1	23	0	79,3	0,0	94	S	56,4	55,2
22.10.2019	35	12	29	10	82,9	83,3	100		57,6	56,5
23.10.2019	22	27	19	22	86,4	81,5	100		58,4	57,9
24.10.2019	39	3	34	2	87,2	66,7	100		57,3	56,8
25.10.2019	47	0	38	0	80,9		100		57,5	56,4
26.10.2019	52	0	34	3	65,4		100		57,4	56,7
27.10.2019	22	2	19	3	86,4	100,0	100		56,5	55,4
28.10.2019	36	0	29	0	80,6		100		58,2	57,1
29.10.2019	18	16	17	13	94,4	81,3	100		57,3	56,0
30.10.2019	14	19	15	16	100,0	84,2	100		57,5	57,0
31.10.2019	32	12	25	5	78,1	41,7	100		56,5	55,9
Gesamt	1036	236	824	193	79,5	81,8	100		57,9	57,1

N1: Anzahl der gemessenen Flugbewegungen

N2: Anzahl der relevanten Flugbewegungen während des Betriebszeitraums

T = technische Störung

W = Wetterstörung

S = Störgeräusch

Messstellenstatistik - Nacht (22:00 - 06:00)

MP02 Weixdorf

Oktober 2019

	Relevante Flugereignisse (N2)		Anzahl korr. Lärmereignisse (N1)		N1/N2 [%]		Verfügbarkeit		Gesamt- geräusch	Flug- geräusch
	A	D	A	D	A	D	[%]	Ausfall	[dB(A)]	[dB(A)]
01.10.2019	2	0	2	0	100,0		100		52,2	50,2
02.10.2019	3	0	2	1	66,7		100		51,2	47,1
03.10.2019	0	0	0	0			100		48,5	
04.10.2019	1	0	1	0	100,0		100		48,8	47,0
05.10.2019	0	1	0	1		100,0	100		49,0	47,6
06.10.2019	0	1	0	1		100,0	99	T	49,4	47,8
07.10.2019	0	0	0	1			100		47,1	31,7
08.10.2019	1	0	1	0	100,0		100		51,9	43,9
09.10.2019	3	0	2	0	66,7		100		51,3	48,1
10.10.2019	2	0	2	0	100,0		100		51,1	47,5
11.10.2019	4	0	4	0	100,0		100		53,0	51,5
12.10.2019	1	0	1	0	100,0		100		48,0	46,6
13.10.2019	3	0	2	0	66,7		100		49,7	48,0
14.10.2019	4	0	3	0	75,0		100		51,0	50,3
15.10.2019	2	0	2	0	100,0		100		50,1	47,9
16.10.2019	2	0	2	0	100,0		100		50,1	48,0
17.10.2019	2	0	2	0	100,0		100		49,7	48,3
18.10.2019	3	0	3	0	100,0		100		51,8	49,9
19.10.2019	1	0	1	0	100,0		100		47,7	47,0
20.10.2019	2	0	2	0	100,0		100		50,2	49,4
21.10.2019	2	0	2	0	100,0		100		50,9	48,2
22.10.2019	0	0	0	0			100		47,2	
23.10.2019	0	1	0	1		100,0	100		48,7	47,6
24.10.2019	3	0	2	0	66,7		100		51,0	47,7
25.10.2019	5	0	3	0	60,0		100		52,6	50,9
26.10.2019	2	0	2	0	100,0		100		49,8	48,8
27.10.2019	2	0	2	0	100,0		100		52,2	48,3
28.10.2019	4	0	4	0	100,0		100		52,6	50,7
29.10.2019	0	0	0	0			100		47,5	
30.10.2019	0	0	0	1			100		45,2	30,7
31.10.2019	1	0	1	0	100,0		100		47,8	45,7
Gesamt	55	3	48	6	87,3	100,0	100		50,3	47,8

N1: Anzahl der gemessenen Flugbewegungen

N2: Anzahl der relevanten Flugbewegungen während des Betriebszeitraums

T = technische Störung

W = Wetterstörung

S = Störgeräusch

Äquivalente Dauerschallpegel

MP02 Weixdorf

Oktober 2019

	Gesamtgeräusch [dB(A)]				
	L _{eq} Tag	L _{eq} Nacht/L _N	L _D	L _E	L _{DEN}
01.10.2019	60,1	52,2	60,3	59,5	61,9
02.10.2019	59,7	51,2	60,0	58,6	61,2
03.10.2019	56,4	48,5	56,9	54,6	58,0
04.10.2019	56,4	48,8	56,1	57,2	58,6
05.10.2019	58,3	49,0	58,2	58,7	59,9
06.10.2019	56,3	49,4	55,6	58,0	59,1
07.10.2019	56,4	47,1	56,0	57,4	58,2
08.10.2019	59,2	51,9	59,4	58,5	61,2
09.10.2019	59,9	51,3	60,1	59,2	61,5
10.10.2019	58,1	51,1	58,0	58,5	60,5
11.10.2019	59,3	53,0	59,6	58,4	61,7
12.10.2019	57,7	48,0	58,2	55,6	58,6
13.10.2019	56,1	49,7	55,8	56,7	58,7
14.10.2019	58,6	51,0	59,4	54,3	60,0
15.10.2019	59,6	50,1	60,3	56,8	60,5
16.10.2019	58,8	50,1	59,0	58,1	60,3
17.10.2019	57,4	49,7	57,5	57,3	59,4
18.10.2019	58,0	51,8	58,1	57,8	60,6
19.10.2019	57,1	47,7	57,2	57,0	58,6
20.10.2019	56,8	50,2	56,2	58,2	59,6
21.10.2019	56,4	50,9	56,8	55,3	59,2
22.10.2019	57,6	47,2	57,2	58,4	59,1
23.10.2019	58,4	48,7	58,7	57,4	59,6
24.10.2019	57,3	51,0	56,7	58,6	60,2
25.10.2019	57,5	52,6	57,5	57,5	60,8
26.10.2019	57,4	49,8	57,8	55,7	59,2
27.10.2019	56,5	52,2	55,4	58,8	60,5
28.10.2019	58,2	52,6	57,5	59,8	61,5
29.10.2019	57,3	47,5	57,9	54,9	58,2
30.10.2019	57,5	45,2	57,7	56,8	58,2
31.10.2019	56,5	47,8	57,1	53,6	57,6
Gesamt	57,9	50,3	58,0	57,6	59,9

	Fluggeräusch [dB(A)]				
	L _{eq} Tag	L _{eq} Nacht/L _N	L _D	L _E	L _{DEN}
01.10.2019	59,4	50,2	59,5	59,0	60,9
02.10.2019	58,7	47,1	59,1	57,4	59,4
03.10.2019	55,1		55,5	53,5	54,7
04.10.2019	55,7	47,0	55,2	56,8	57,7
05.10.2019	57,5	47,6	57,2	58,3	59,1
06.10.2019	56,1	47,8	55,4	57,9	58,4
07.10.2019	55,6	31,7	55,3	56,6	56,2
08.10.2019	58,3	43,9	58,5	57,7	58,7
09.10.2019	58,5	48,1	58,4	58,7	59,8
10.10.2019	56,7	47,5	56,4	57,4	58,5
11.10.2019	58,2	51,5	58,3	57,7	60,5
12.10.2019	56,6	46,6	57,1	54,8	57,5
13.10.2019	55,7	48,0	55,4	56,3	57,9
14.10.2019	58,0	50,3	58,9	53,4	59,4
15.10.2019	59,4	47,9	60,0	56,5	59,7
16.10.2019	57,6	48,0	57,6	57,4	59,0
17.10.2019	56,4	48,3	56,3	56,7	58,4
18.10.2019	57,2	49,9	57,2	57,1	59,3
19.10.2019	56,6	47,0	56,6	56,7	58,1
20.10.2019	56,4	49,4	55,8	57,8	59,0
21.10.2019	55,2	48,2	55,5	54,1	57,3
22.10.2019	56,5		56,1	57,6	57,1
23.10.2019	57,9	47,6	58,2	57,1	59,0
24.10.2019	56,8	47,7	56,3	58,1	58,7
25.10.2019	56,4	50,9	56,4	56,6	59,4
26.10.2019	56,7	48,8	57,1	55,0	58,3
27.10.2019	55,4	48,3	53,8	58,3	58,4
28.10.2019	57,1	50,7	56,1	59,2	60,1
29.10.2019	56,0		56,7	53,2	55,3
30.10.2019	57,0	30,7	57,2	56,5	57,0
31.10.2019	55,9	45,7	56,6	52,7	56,6
Gesamt	57,1	47,8	57,1	57,0	58,6

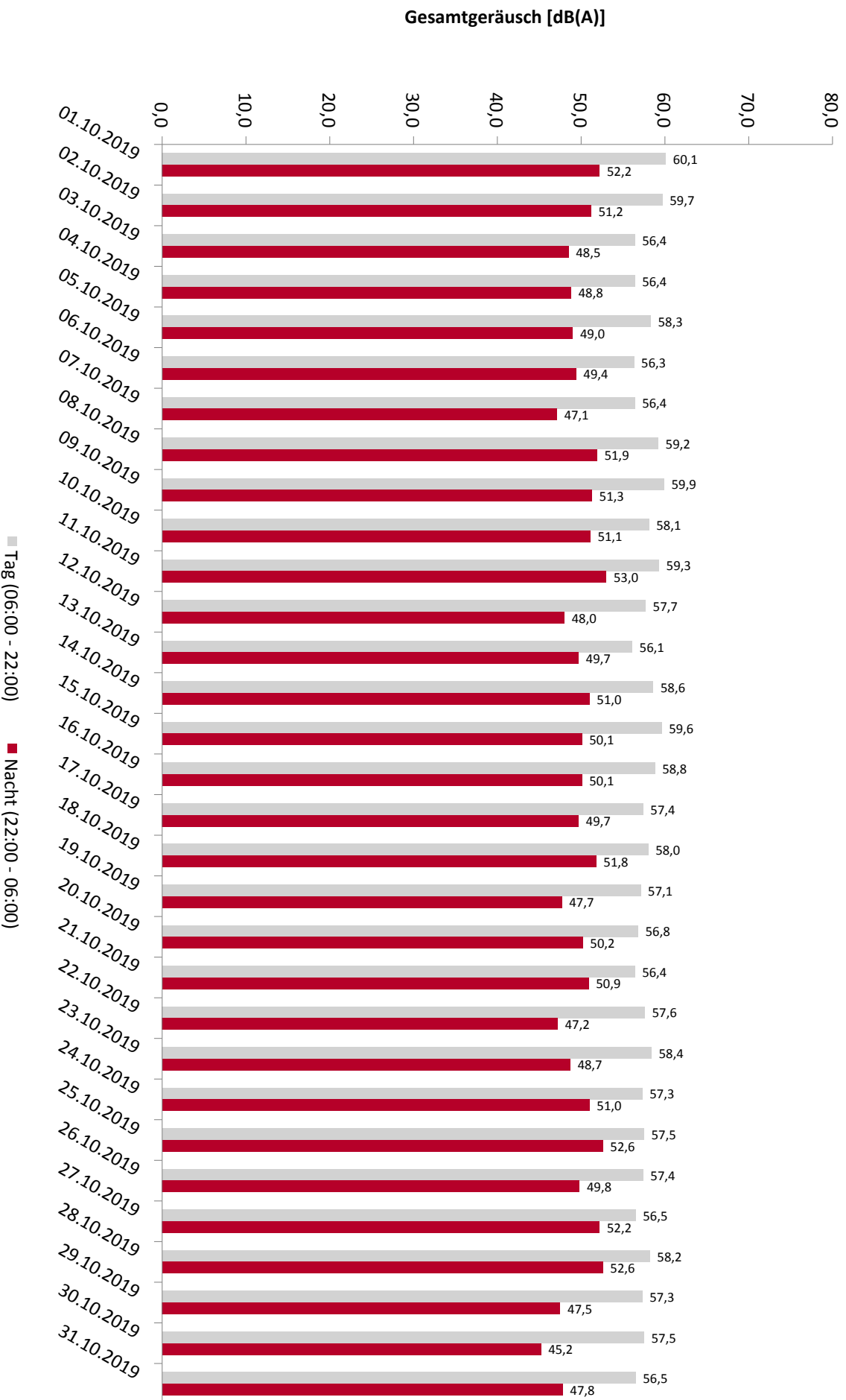
* Verfügbarkeit < 50%

Äquivalente Dauerschallpegel - Gesamtgeräusch

MP02 Weixdorf

Oktober 2019

Gesamtgeräusch: Tag 57,9 dB(A) Nacht 50,3 dB(A)



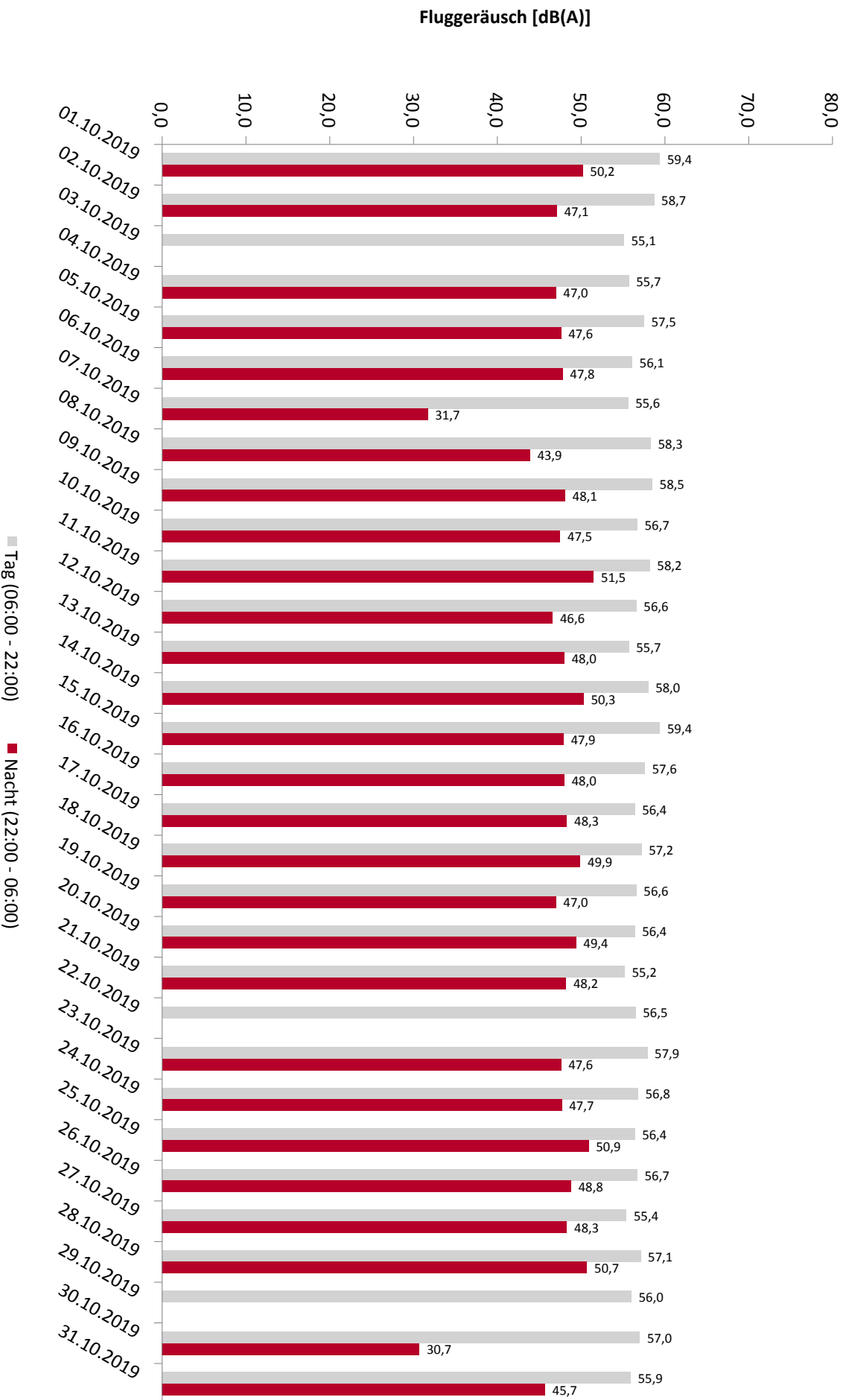
* Verfügbarkeit < 50%

Äquivalente Dauerschallpegel - Fluggeräusch

MP02 Weixdorf

Oktober 2019

Fluggeräusch: Tag 57,1 dB(A) Nacht 47,8 dB(A)

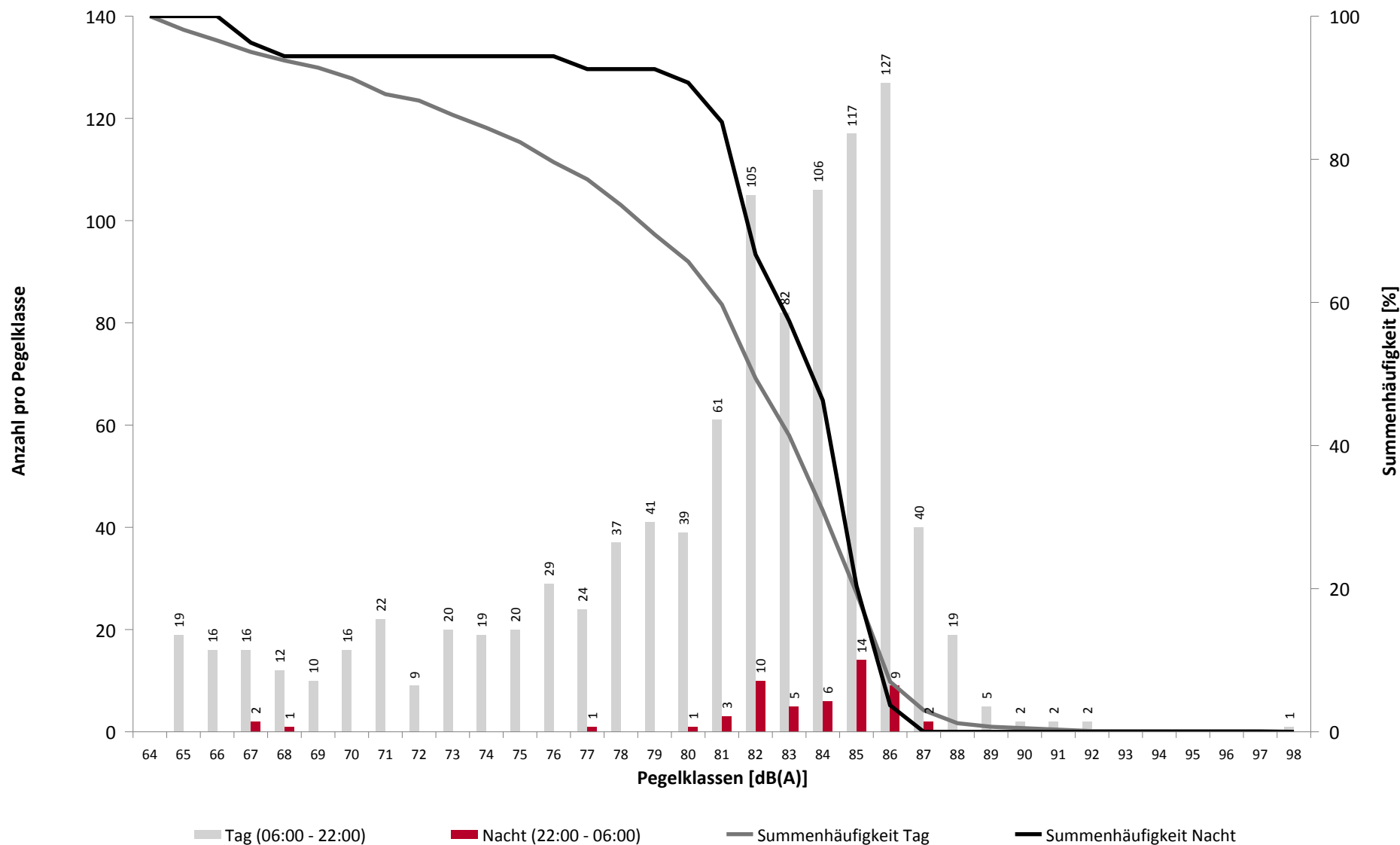


* Verfügbarkeit < 50%

Häufigkeitsverteilung der Maximalpegel

MP02 Weixdorf

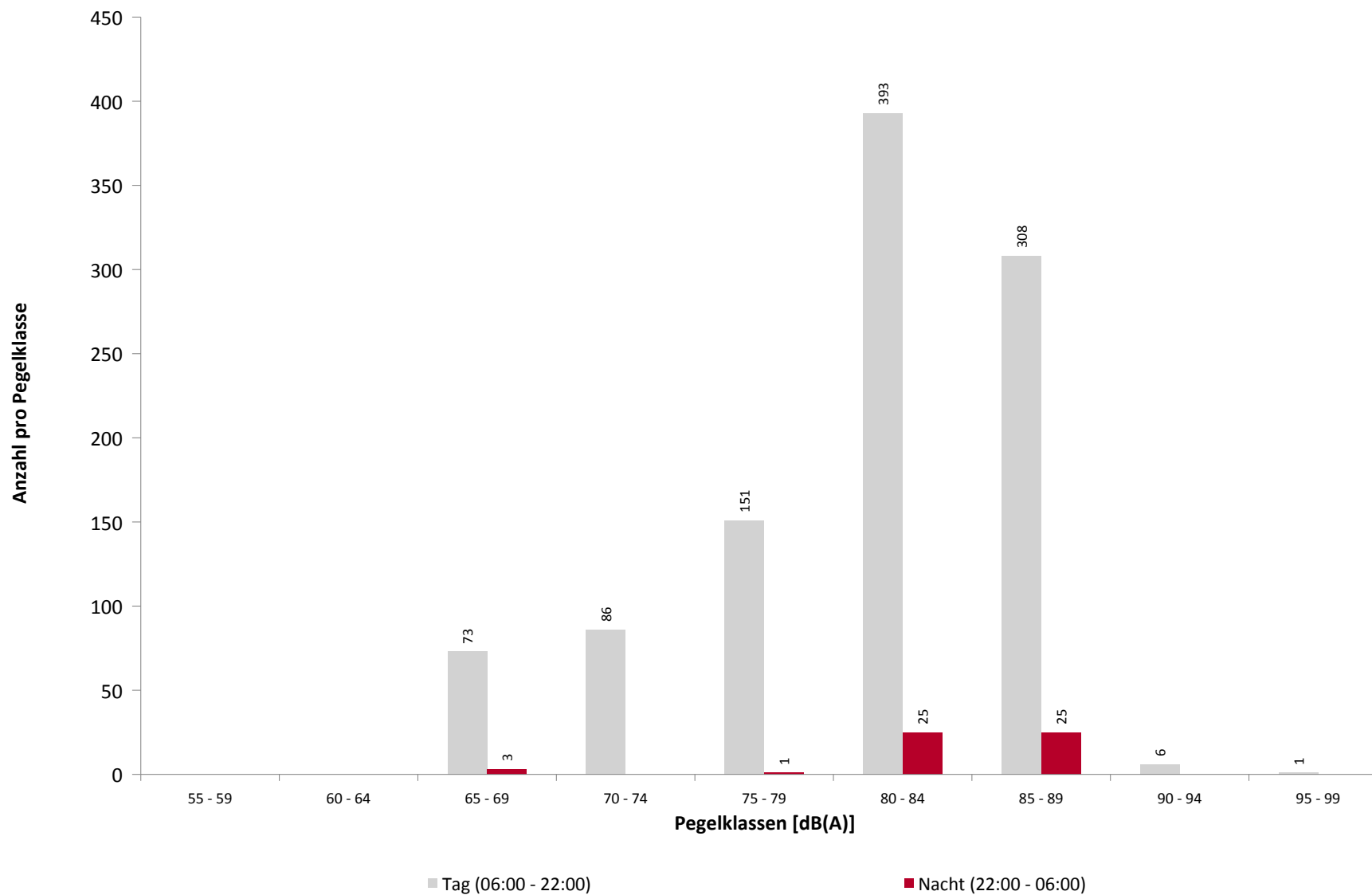
Oktober 2019



Häufigkeitsverteilung der Maximalpegel

MP02 Weixdorf

Oktober 2019



Ausfallzeiten

MP02 Weixdorf

Oktober 2019

Beginn	Ende	Dauer [s]	Ausfallgrund
Gesamtausfalldauer 147 Minuten			
01.10.2019 09:31:43	01.10.2019 09:37:01	318	Stromausfall
01.10.2019 09:37:01	01.10.2019 09:37:37	36	Parameter Änderung
02.10.2019 02:09:01	02.10.2019 02:09:54	53	Parameter Änderung
02.10.2019 02:15:02	02.10.2019 02:15:37	35	Aktuator Kalibrierung
03.10.2019 02:09:01	03.10.2019 02:09:53	52	Parameter Änderung
03.10.2019 02:15:02	03.10.2019 02:15:36	34	Aktuator Kalibrierung
04.10.2019 02:09:01	04.10.2019 02:09:53	52	Parameter Änderung
04.10.2019 02:15:03	04.10.2019 02:15:36	33	Aktuator Kalibrierung
05.10.2019 02:09:01	05.10.2019 02:09:53	52	Parameter Änderung
05.10.2019 02:15:04	05.10.2019 02:15:36	32	Aktuator Kalibrierung
06.10.2019 02:09:02	06.10.2019 02:09:53	51	Parameter Änderung
06.10.2019 02:15:02	06.10.2019 02:15:23	21	Aktuator Kalibrierung
07.10.2019 01:45:00	07.10.2019 01:46:17	77	Stromausfall
07.10.2019 01:46:17	07.10.2019 01:47:04	47	Parameter Änderung
07.10.2019 02:09:01	07.10.2019 02:09:53	52	Parameter Änderung
07.10.2019 02:15:01	07.10.2019 02:15:36	35	Aktuator Kalibrierung
08.10.2019 02:09:01	08.10.2019 02:09:54	53	Parameter Änderung
08.10.2019 02:15:03	08.10.2019 02:15:27	24	Aktuator Kalibrierung
09.10.2019 02:09:01	09.10.2019 02:09:53	52	Parameter Änderung
09.10.2019 02:15:01	09.10.2019 02:15:36	35	Aktuator Kalibrierung
10.10.2019 02:09:01	10.10.2019 02:09:53	52	Parameter Änderung
10.10.2019 02:15:03	10.10.2019 02:15:36	33	Aktuator Kalibrierung
11.10.2019 02:09:01	11.10.2019 02:09:53	52	Parameter Änderung
11.10.2019 02:15:04	11.10.2019 02:15:37	33	Aktuator Kalibrierung
12.10.2019 02:09:02	12.10.2019 02:09:54	52	Parameter Änderung
12.10.2019 02:15:02	12.10.2019 02:15:36	34	Aktuator Kalibrierung
12.10.2019 12:02:00	12.10.2019 12:09:00	420	Umgebungsärm
12.10.2019 15:31:00	12.10.2019 16:05:00	2040	Umgebungsärm
13.10.2019 02:09:01	13.10.2019 02:09:53	52	Parameter Änderung
13.10.2019 02:15:03	13.10.2019 02:15:36	33	Aktuator Kalibrierung
14.10.2019 02:09:01	14.10.2019 02:09:53	52	Parameter Änderung
14.10.2019 02:15:01	14.10.2019 02:15:35	34	Aktuator Kalibrierung
15.10.2019 02:09:01	15.10.2019 02:09:54	53	Parameter Änderung
15.10.2019 02:15:02	15.10.2019 02:15:36	34	Aktuator Kalibrierung
16.10.2019 02:09:01	16.10.2019 02:09:53	52	Parameter Änderung
16.10.2019 02:15:02	16.10.2019 02:15:36	34	Aktuator Kalibrierung
17.10.2019 02:09:02	17.10.2019 02:09:53	51	Parameter Änderung
17.10.2019 02:15:02	17.10.2019 02:15:37	35	Aktuator Kalibrierung
18.10.2019 02:09:01	18.10.2019 02:09:54	53	Parameter Änderung
18.10.2019 02:15:04	18.10.2019 02:15:37	33	Aktuator Kalibrierung
19.10.2019 02:09:01	19.10.2019 02:09:54	53	Parameter Änderung
19.10.2019 02:15:02	19.10.2019 02:15:37	35	Aktuator Kalibrierung
20.10.2019 02:09:01	20.10.2019 02:09:54	53	Parameter Änderung
20.10.2019 02:15:02	20.10.2019 02:15:37	35	Aktuator Kalibrierung
21.10.2019 02:09:01	21.10.2019 02:09:53	52	Parameter Änderung
21.10.2019 02:15:10	21.10.2019 02:15:36	26	Aktuator Kalibrierung
21.10.2019 12:03:00	21.10.2019 12:57:00	3240	Umgebungsärm
22.10.2019 02:09:01	22.10.2019 02:09:52	51	Parameter Änderung
22.10.2019 02:15:06	22.10.2019 02:15:23	17	Aktuator Kalibrierung
23.10.2019 02:09:01	23.10.2019 02:09:53	52	Parameter Änderung
23.10.2019 02:15:01	23.10.2019 02:15:23	22	Aktuator Kalibrierung

Ausfallzeiten

MP02 Weixdorf

Oktober 2019

Beginn	Ende	Dauer [s]	Ausfallgrund
24.10.2019 02:09:02	24.10.2019 02:09:55	53	Parameter Änderung
24.10.2019 02:15:02	24.10.2019 02:15:36	34	Aktuator Kalibrierung
25.10.2019 02:09:01	25.10.2019 02:09:53	52	Parameter Änderung
25.10.2019 02:15:02	25.10.2019 02:15:36	34	Aktuator Kalibrierung
26.10.2019 02:09:01	26.10.2019 02:09:53	52	Parameter Änderung
26.10.2019 02:15:01	26.10.2019 02:15:36	35	Aktuator Kalibrierung
27.10.2019 02:09:02	27.10.2019 02:09:54	52	Parameter Änderung
27.10.2019 02:15:04	27.10.2019 02:15:23	19	Aktuator Kalibrierung
27.10.2019 02:09:01	27.10.2019 02:09:53	52	Parameter Änderung
27.10.2019 02:15:03	27.10.2019 02:15:36	33	Aktuator Kalibrierung
28.10.2019 02:09:01	28.10.2019 02:09:54	53	Parameter Änderung
28.10.2019 02:15:01	28.10.2019 02:15:35	34	Aktuator Kalibrierung
29.10.2019 02:09:01	29.10.2019 02:09:53	52	Parameter Änderung
29.10.2019 02:15:03	29.10.2019 02:15:36	33	Aktuator Kalibrierung
30.10.2019 02:09:01	30.10.2019 02:09:53	52	Parameter Änderung
30.10.2019 02:15:02	30.10.2019 02:15:36	34	Aktuator Kalibrierung
31.10.2019 02:09:01	31.10.2019 02:09:54	53	Parameter Änderung
31.10.2019 02:15:02	31.10.2019 02:15:28	26	Aktuator Kalibrierung
01.11.2019 02:09:01	01.11.2019 02:09:53	52	Parameter Änderung
01.11.2019 02:15:02	01.11.2019 02:15:28	26	Aktuator Kalibrierung

Geographische Position

Breitengrad	51°09'59,00"N
Längengrad	13°48'48,00"E
Höhe über NN	180 m
Seit	28.11.2017

	Oktober 2019		Letzte sechs Monate	
	Fluggeräusch	Gesamtgeräusch	Fluggeräusch	Gesamtgeräusch
L_{p,A,eq,Tag}	53,1 dB	56,7 dB	52,0 dB	56,5 dB
L_{p,A,eq,Nacht}	44,1 dB	51,8 dB	41,2 dB	51,6 dB
L_{DEN}	54,7 dB	59,9 dB	53,1 dB	59,6 dB

	N1/N2	
	Oktober 2019	Letzte sechs Monate
Tag	71,0 %	59,3 %
Nacht	87,9 %	82,8 %
Gesamt	71,7 %	60,0 %

	Schwellenwert (Nachts)*	Mindestzeit (Nachts)*	Horchzeit (Nachts)*	Relevante Flugbewegungen
	61 dB(A)	8 s	5 s	ABKIS3E 04, ARR 22, BEBEX7E 04, DEKOV5E 04, DEP 04, KOBUS1W 04, KOBUS8E 04, MAREM7E 04, OSKAN9E 04

* keine Angabe bedeutet gleiche Tag- und Nachtwerte

Betriebszeit 06:00 - 22:00: 100 %

Betriebszeit 22:00 - 06:00: 100 %

Typenpegel

MP03 Hermsdorf

Oktober 2019

Flugzeug- typ	Starts			
	Ø LASmax [dB(A)]	Min [dB(A)]	Max [dB(A)]	Lärm- ereignisse
SU95	78,3	70,6	79,5	11
CRJ9	74,4	71,4	77,3	19
A320	74,4	70,7	76,8	28
A319	73,6	67,6	77,0	32

Flugzeug- typ	Landungen			
	Ø LASmax [dB(A)]	Min [dB(A)]	Max [dB(A)]	Lärm- ereignisse
A321	80,1	77,5	82,1	20
B738	79,4	76,3	81,1	42
A320	79,2	76,4	81,2	173
SU95	79,0	78,3	80,3	26
E190	78,6	76,8	80,3	33
A20N	78,3	76,5	80,5	21
A319	78,1	69,7	86,0	153
E175	77,4	73,7	80,4	25
CRJ9	76,0	72,3	78,3	103
BCS3	75,7	73,2	77,2	10
DH8D	75,3	72,6	82,3	27
C501	70,7	66,3	73,6	42
C510	70,5	66,6	73,4	17

MP03 Hermsdorf

Oktober 2019

	Relevante Flugereignisse (N2)		Anzahl korr. Lärmereignisse (N1)		N1/N2 [%]		Verfügbarkeit		Gesamt- geräusch	Flug- geräusch
	A	D	A	D	A	D	[%]	Ausfall	[dB(A)]	[dB(A)]
01.10.2019	53	0	41	0	77,4		100		58,0	55,1
02.10.2019	19	23	18	17	94,7	73,9	100		58,7	54,5
03.10.2019	17	5	16	3	94,1	60,0	100		56,2	51,6
04.10.2019	31	0	24	0	77,4		100		55,4	52,0
05.10.2019	1	24	1	21	100,0	87,5	100		56,4	51,4
06.10.2019	5	25	5	17	100,0	68,0	100		54,1	51,9
07.10.2019	8	46	3	20	37,5	43,5	98	S	55,7	50,3
08.10.2019	39	0	33	0	84,6		100		57,9	54,7
09.10.2019	51	0	40	0	78,4		100		58,7	55,0
10.10.2019	40	0	33	0	82,5		100		58,6	53,5
11.10.2019	53	0	41	0	77,4		100		58,3	54,8
12.10.2019	53	3	26	1	49,1	33,3	100		56,5	53,0
13.10.2019	39	0	20	0	51,3		100		53,7	51,5
14.10.2019	34	9	23	4	67,6	44,4	99	S	55,5	52,8
15.10.2019	42	6	29	0	69,0	0,0	100		56,4	54,5
16.10.2019	42	0	34	0	81,0		100		58,6	54,5
17.10.2019	38	1	29	0	76,3	0,0	100		56,5	52,9
18.10.2019	44	1	31	1	70,5	100,0	100		56,6	53,5
19.10.2019	38	0	24	0	63,2		100		54,9	52,6
20.10.2019	43	1	25	1	58,1	100,0	100		54,4	52,7
21.10.2019	29	1	21	0	72,4	0,0	100		56,1	51,2
22.10.2019	35	12	29	8	82,9	66,7	100		57,4	52,8
23.10.2019	22	27	17	20	77,3	74,1	100		55,8	53,1
24.10.2019	39	3	32	1	82,1	33,3	100		56,5	53,2
25.10.2019	47	0	35	0	74,5		100		57,6	52,8
26.10.2019	52	0	27	0	51,9		100		56,1	53,3
27.10.2019	22	2	18	2	81,8	100,0	100		55,6	51,5
28.10.2019	36	0	28	0	77,8		100		57,9	53,1
29.10.2019	18	16	17	12	94,4	75,0	100		57,0	51,7
30.10.2019	14	19	14	16	100,0	84,2	100		55,9	52,2
31.10.2019	32	12	22	3	68,8	25,0	100		54,2	51,6
Gesamt	1036	236	756	147	73,0	62,3	100		56,7	53,1

N1: Anzahl der gemessenen Flugbewegungen

N2: Anzahl der relevanten Flugbewegungen während des Betriebszeitraums

T = technische Störung

W = Wetterstörung

S = Störgeräusch

Messstellenstatistik - Nacht (22:00 - 06:00)

MP03 Hermsdorf

Oktober 2019

	Relevante Flugereignisse (N2)		Anzahl korr. Lärmereignisse (N1)		N1/N2 [%]		Verfügbarkeit		Gesamt- geräusch	Flug- geräusch
	A	D	A	D	A	D	[%]	Ausfall	[dB(A)]	[dB(A)]
01.10.2019	2	0	2	0	100,0		100		52,1	45,1
02.10.2019	3	0	2	0	66,7		100		53,3	44,5
03.10.2019	0	0	0	0			100		52,2	
04.10.2019	1	0	1	0	100,0		100		48,1	43,4
05.10.2019	0	1	0	1		100,0	100		47,7	41,6
06.10.2019	0	1	0	1		100,0	99	T	51,5	42,0
07.10.2019	0	0	0	0			100		50,0	
08.10.2019	1	0	1	0	100,0		100		53,5	40,8
09.10.2019	3	0	2	0	66,7		100		52,6	45,1
10.10.2019	2	0	2	0	100,0		100		53,5	45,8
11.10.2019	4	0	4	0	100,0		100		53,6	49,5
12.10.2019	1	0	1	0	100,0		100		48,1	42,8
13.10.2019	3	0	2	0	66,7		100		48,8	45,0
14.10.2019	4	0	3	0	75,0		100		49,1	45,9
15.10.2019	2	0	2	0	100,0		100		51,4	44,6
16.10.2019	2	0	2	0	100,0		100		51,0	44,9
17.10.2019	2	0	2	0	100,0		100		49,3	44,7
18.10.2019	3	0	3	0	100,0		100		53,5	46,5
19.10.2019	1	0	1	0	100,0		100		46,5	43,6
20.10.2019	2	0	2	0	100,0		100		50,2	46,0
21.10.2019	2	0	2	0	100,0		100		54,1	44,4
22.10.2019	0	0	0	0			100		51,8	
23.10.2019	0	1	0	1		100,0	100		48,8	40,3
24.10.2019	3	0	2	0	66,7		100		54,8	43,7
25.10.2019	5	0	3	0	60,0		100		53,4	47,1
26.10.2019	2	0	2	0	100,0		100		49,9	45,0
27.10.2019	2	0	2	0	100,0		100		53,6	44,6
28.10.2019	4	0	4	0	100,0		100		54,3	46,4
29.10.2019	0	0	0	0			100		51,9	
30.10.2019	0	0	0	0			100		53,1	
31.10.2019	1	0	1	0	100,0		100		48,1	41,8
Gesamt	55	3	48	3	87,3	100,0	100		51,8	44,1

N1: Anzahl der gemessenen Flugbewegungen

N2: Anzahl der relevanten Flugbewegungen während des Betriebszeitraums

T = technische Störung

W = Wetterstörung

S = Störgeräusch

Äquivalente Dauerschallpegel

MP03 Hermsdorf

Oktober 2019

	Gesamtgeräusch [dB(A)]				
	L _{eq} Tag	L _{eq} Nacht/L _N	L _D	L _E	L _{DEN}
01.10.2019	58,0	52,1	58,2	57,2	60,6
02.10.2019	58,7	53,3	58,6	59,0	61,8
03.10.2019	56,2	52,2	56,9	52,9	59,5
04.10.2019	55,4	48,1	55,6	54,8	57,5
05.10.2019	56,4	47,7	57,0	54,3	57,7
06.10.2019	54,1	51,5	54,1	54,2	58,6
07.10.2019	55,7	50,0	55,8	55,6	58,5
08.10.2019	57,9	53,5	58,2	57,3	61,3
09.10.2019	58,7	52,6	59,0	57,3	61,1
10.10.2019	58,6	53,5	58,7	58,3	61,7
11.10.2019	58,3	53,6	58,7	56,5	61,4
12.10.2019	56,5	48,1	56,9	55,1	58,0
13.10.2019	53,7	48,8	53,6	54,2	57,0
14.10.2019	55,5	49,1	56,4	50,5	57,4
15.10.2019	56,4	51,4	56,9	54,9	59,4
16.10.2019	58,6	51,0	59,1	56,8	60,3
17.10.2019	56,5	49,3	56,8	55,5	58,5
18.10.2019	56,6	53,5	56,4	57,1	60,9
19.10.2019	54,9	46,5	55,0	54,3	56,5
20.10.2019	54,4	50,2	53,8	55,6	58,2
21.10.2019	56,1	54,1	56,1	56,2	61,1
22.10.2019	57,4	51,8	57,7	56,7	60,2
23.10.2019	55,8	48,8	56,1	54,9	57,9
24.10.2019	56,5	54,8	56,2	57,3	61,8
25.10.2019	57,6	53,4	57,9	56,7	61,1
26.10.2019	56,1	49,9	56,5	54,4	58,5
27.10.2019	55,6	53,6	55,4	56,0	60,6
28.10.2019	57,9	54,3	57,9	58,2	61,9
29.10.2019	57,0	51,9	57,1	56,7	60,1
30.10.2019	55,9	53,1	55,7	56,7	60,5
31.10.2019	54,2	48,1	54,8	51,5	56,4
Gesamt	56,7	51,8	56,9	56,1	59,9

	Fluggeräusch [dB(A)]				
	L _{eq} Tag	L _{eq} Nacht/L _N	L _D	L _E	L _{DEN}
01.10.2019	55,1	45,1	55,0	55,2	56,5
02.10.2019	54,5	44,5	53,9	56,0	56,3
03.10.2019	51,6		52,3	48,8	51,0
04.10.2019	52,0	43,4	51,8	52,7	53,9
05.10.2019	51,4	41,6	51,5	50,8	52,6
06.10.2019	51,9	42,0	51,6	52,7	53,5
07.10.2019	50,3		50,3	50,5	50,5
08.10.2019	54,7	40,8	54,9	54,2	55,2
09.10.2019	55,0	45,1	54,9	55,3	56,4
10.10.2019	53,5	45,8	52,9	54,9	55,9
11.10.2019	54,8	49,5	55,1	54,2	57,7
12.10.2019	53,0	42,8	53,5	51,4	53,9
13.10.2019	51,5	45,0	51,2	52,4	54,2
14.10.2019	52,8	45,9	53,8	46,6	54,4
15.10.2019	54,5	44,6	54,8	53,3	55,5
16.10.2019	54,5	44,9	54,8	53,5	55,7
17.10.2019	52,9	44,7	52,7	53,2	54,8
18.10.2019	53,5	46,5	53,3	54,0	55,9
19.10.2019	52,6	43,6	52,5	53,0	54,3
20.10.2019	52,7	46,0	51,6	54,9	55,7
21.10.2019	51,2	44,4	51,4	50,7	53,5
22.10.2019	52,8		53,0	52,4	52,8
23.10.2019	53,1	40,3	52,9	53,7	54,1
24.10.2019	53,2	43,7	53,1	53,6	54,8
25.10.2019	52,8	47,1	53,1	51,9	55,5
26.10.2019	53,3	45,0	53,8	51,4	54,7
27.10.2019	51,5	44,6	50,4	53,8	54,4
28.10.2019	53,1	46,4	52,2	55,0	56,0
29.10.2019	51,7		52,4	48,9	51,1
30.10.2019	52,2		52,3	52,0	52,3
31.10.2019	51,6	41,8	52,4	48,2	52,4
Gesamt	53,1	44,1	53,1	53,1	54,7

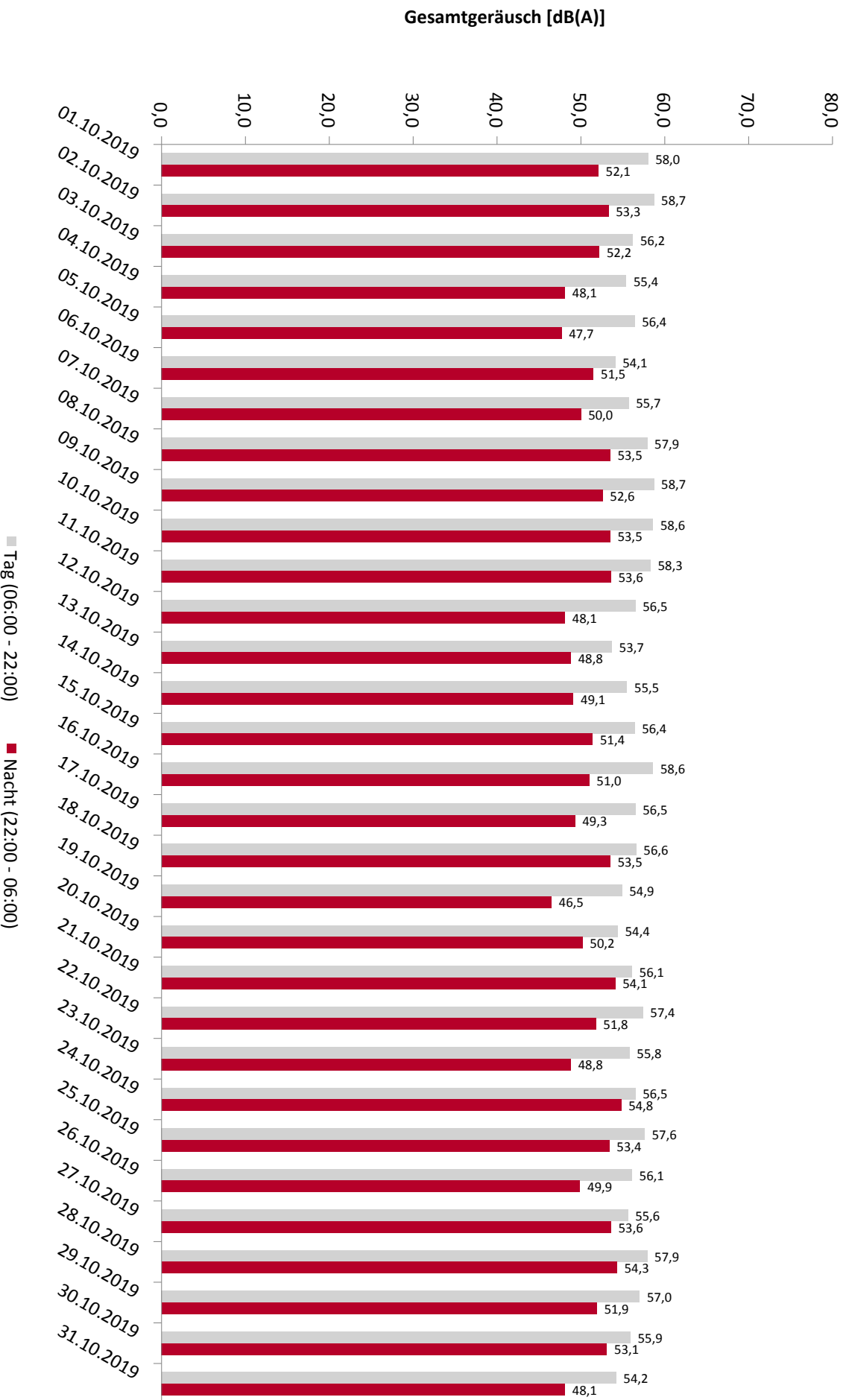
* Verfügbarkeit < 50%

Äquivalente Dauerschallpegel - Gesamtgeräusch

MP03 Hermsdorf

Oktober 2019

Gesamtgeräusch: Tag 56,7 dB(A) Nacht 51,8 dB(A)



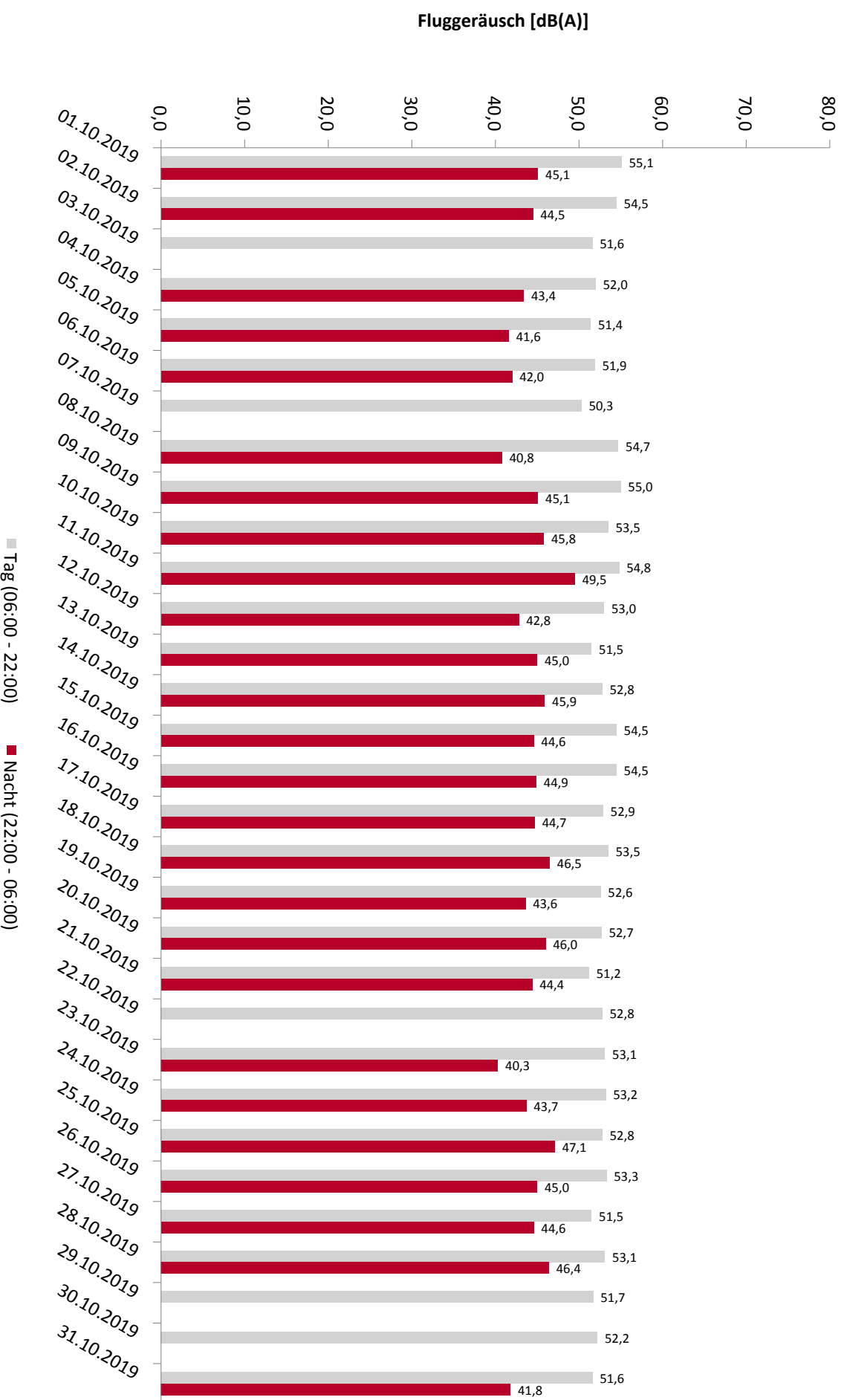
* Verfügbarkeit < 50%

Äquivalente Dauerschallpegel - Fluggeräusch

MP03 Hermsdorf

Oktober 2019

Fluggeräusch: Tag 53,1 dB(A) Nacht 44,1 dB(A)

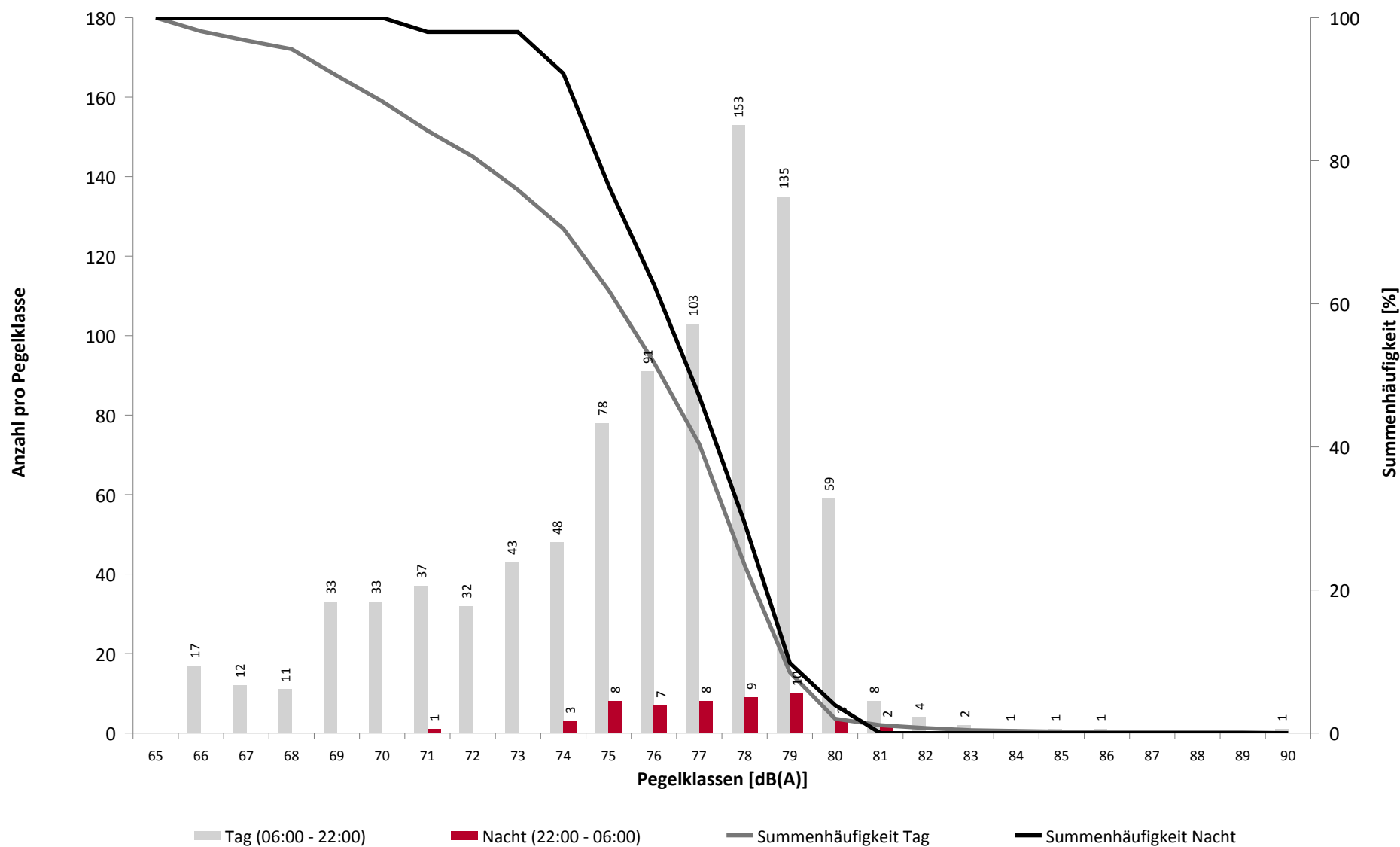


* Verfügbarkeit < 50%

Häufigkeitsverteilung der Maximalpegel

MP03 Hermsdorf

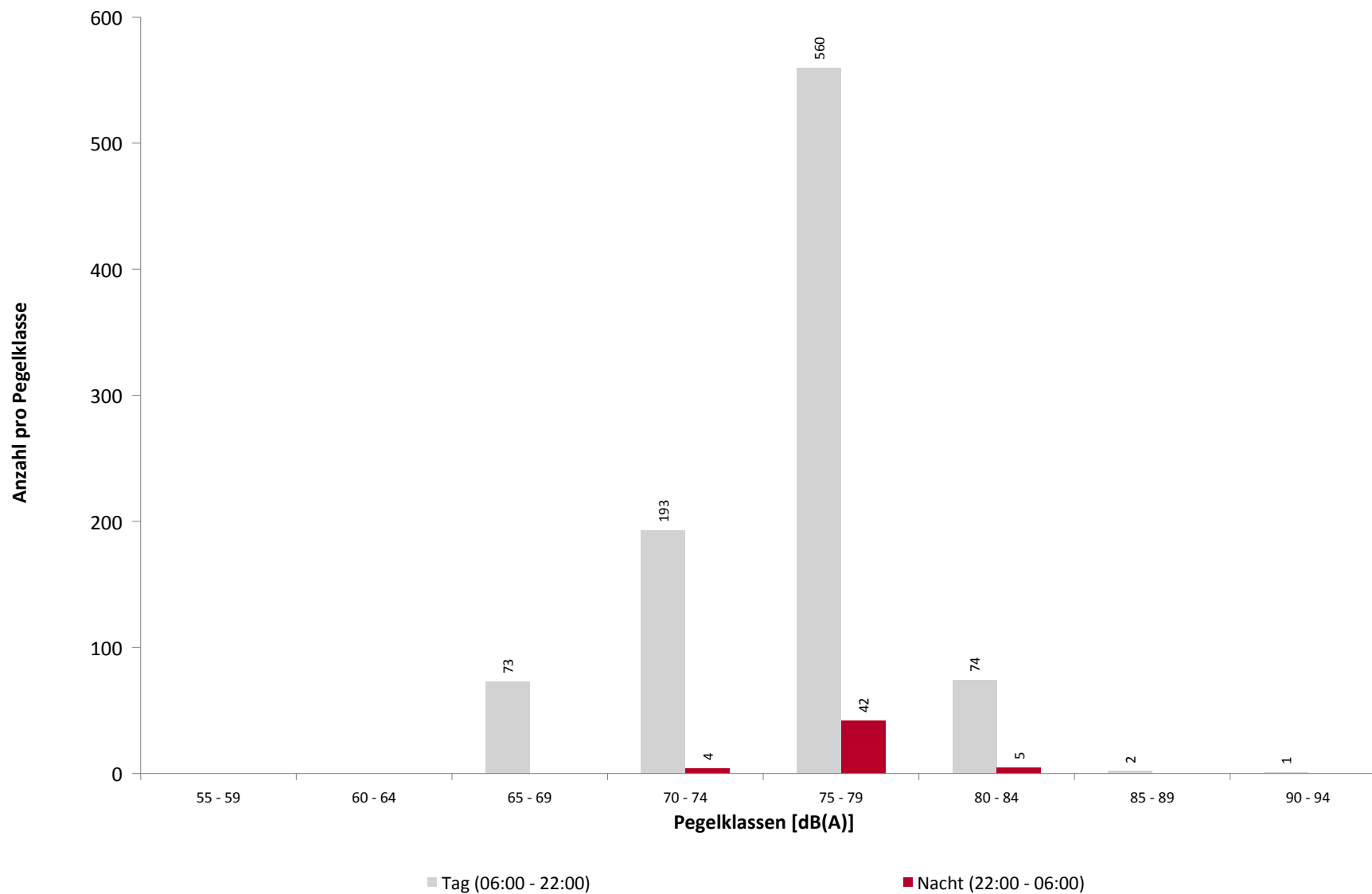
Oktober 2019



Häufigkeitsverteilung der Maximalpegel

MP03 Hermsdorf

Oktober 2019



Ausfallzeiten

MP03 Hermsdorf

Oktober 2019

Beginn	Ende	Dauer [s]	Ausfallgrund
Gesamtausfalldauer 77 Minuten			
01.10.2019 09:40:47	01.10.2019 09:41:45	58	Stromausfall
01.10.2019 09:41:45	01.10.2019 09:42:21	36	Parameter Änderung
02.10.2019 01:44:01	02.10.2019 01:44:54	53	Parameter Änderung
02.10.2019 01:50:01	02.10.2019 01:50:36	35	Aktuator Kalibrierung
03.10.2019 01:44:01	03.10.2019 01:44:54	53	Parameter Änderung
03.10.2019 01:50:02	03.10.2019 01:50:37	35	Aktuator Kalibrierung
04.10.2019 01:44:02	04.10.2019 01:44:54	52	Parameter Änderung
04.10.2019 01:50:02	04.10.2019 01:50:36	34	Aktuator Kalibrierung
05.10.2019 01:44:01	05.10.2019 01:44:53	52	Parameter Änderung
05.10.2019 01:50:03	05.10.2019 01:50:23	20	Aktuator Kalibrierung
06.10.2019 01:44:01	06.10.2019 01:44:52	51	Parameter Änderung
06.10.2019 01:50:06	06.10.2019 01:50:23	17	Aktuator Kalibrierung
07.10.2019 01:20:00	07.10.2019 01:21:12	72	Stromausfall
07.10.2019 01:21:12	07.10.2019 01:21:56	44	Parameter Änderung
07.10.2019 01:44:01	07.10.2019 01:44:53	52	Parameter Änderung
07.10.2019 01:50:04	07.10.2019 01:50:23	19	Aktuator Kalibrierung
07.10.2019 10:23:00	07.10.2019 10:44:00	1260	Umgebungsärm
08.10.2019 01:44:01	08.10.2019 01:44:54	53	Parameter Änderung
08.10.2019 01:50:02	08.10.2019 01:50:37	35	Aktuator Kalibrierung
09.10.2019 01:44:01	09.10.2019 01:44:52	51	Parameter Änderung
09.10.2019 01:50:01	09.10.2019 01:50:36	35	Aktuator Kalibrierung
10.10.2019 01:44:01	10.10.2019 01:44:53	52	Parameter Änderung
10.10.2019 01:50:01	10.10.2019 01:50:35	34	Aktuator Kalibrierung
11.10.2019 01:44:01	11.10.2019 01:44:54	53	Parameter Änderung
11.10.2019 01:50:01	11.10.2019 01:50:36	35	Aktuator Kalibrierung
12.10.2019 01:44:01	12.10.2019 01:44:53	52	Parameter Änderung
12.10.2019 01:50:01	12.10.2019 01:50:36	35	Aktuator Kalibrierung
13.10.2019 01:44:01	13.10.2019 01:44:54	53	Parameter Änderung
13.10.2019 01:50:01	13.10.2019 01:50:36	35	Aktuator Kalibrierung
14.10.2019 01:44:01	14.10.2019 01:44:53	52	Parameter Änderung
14.10.2019 01:50:01	14.10.2019 01:50:36	35	Aktuator Kalibrierung
14.10.2019 14:32:00	14.10.2019 14:41:00	540	Umgebungsärm
15.10.2019 01:44:01	15.10.2019 01:44:53	52	Parameter Änderung
15.10.2019 01:50:03	15.10.2019 01:50:36	33	Aktuator Kalibrierung
16.10.2019 01:44:01	16.10.2019 01:44:54	53	Parameter Änderung
16.10.2019 01:50:02	16.10.2019 01:50:37	35	Aktuator Kalibrierung
17.10.2019 01:44:01	17.10.2019 01:44:54	53	Parameter Änderung
17.10.2019 01:50:02	17.10.2019 01:50:36	34	Aktuator Kalibrierung
18.10.2019 01:44:01	18.10.2019 01:44:53	52	Parameter Änderung
18.10.2019 01:50:01	18.10.2019 01:50:36	35	Aktuator Kalibrierung
19.10.2019 01:44:01	19.10.2019 01:44:54	53	Parameter Änderung
19.10.2019 01:50:01	19.10.2019 01:50:35	34	Aktuator Kalibrierung
20.10.2019 01:44:01	20.10.2019 01:44:53	52	Parameter Änderung
20.10.2019 01:50:05	20.10.2019 01:50:36	31	Aktuator Kalibrierung
21.10.2019 01:44:01	21.10.2019 01:44:53	52	Parameter Änderung
21.10.2019 01:50:03	21.10.2019 01:50:36	33	Aktuator Kalibrierung
22.10.2019 01:44:02	22.10.2019 01:44:54	52	Parameter Änderung
22.10.2019 01:50:02	22.10.2019 01:50:37	35	Aktuator Kalibrierung
23.10.2019 01:44:01	23.10.2019 01:44:54	53	Parameter Änderung
23.10.2019 01:50:02	23.10.2019 01:50:36	34	Aktuator Kalibrierung
24.10.2019 01:44:01	24.10.2019 01:44:53	52	Parameter Änderung

Ausfallzeiten

MP03 Hermsdorf

Oktober 2019

Beginn	Ende	Dauer [s]	Ausfallgrund
24.10.2019 01:50:02	24.10.2019 01:50:36	34	Aktuator Kalibrierung
25.10.2019 01:44:01	25.10.2019 01:44:52	51	Parameter Änderung
25.10.2019 01:50:01	25.10.2019 01:50:36	35	Aktuator Kalibrierung
26.10.2019 01:44:02	26.10.2019 01:44:54	52	Parameter Änderung
26.10.2019 01:50:01	26.10.2019 01:50:36	35	Aktuator Kalibrierung
27.10.2019 01:44:01	27.10.2019 01:44:52	51	Parameter Änderung
27.10.2019 01:50:03	27.10.2019 01:50:22	19	Aktuator Kalibrierung
28.10.2019 01:44:01	28.10.2019 01:44:54	53	Parameter Änderung
28.10.2019 01:50:02	28.10.2019 01:50:23	21	Aktuator Kalibrierung
29.10.2019 01:44:01	29.10.2019 01:44:53	52	Parameter Änderung
29.10.2019 01:50:02	29.10.2019 01:50:37	35	Aktuator Kalibrierung
30.10.2019 01:44:01	30.10.2019 01:44:53	52	Parameter Änderung
30.10.2019 01:50:02	30.10.2019 01:50:23	21	Aktuator Kalibrierung
31.10.2019 01:44:02	31.10.2019 01:44:54	52	Parameter Änderung
31.10.2019 01:50:02	31.10.2019 01:50:36	34	Aktuator Kalibrierung
01.11.2019 01:44:01	01.11.2019 01:44:54	53	Parameter Änderung
01.11.2019 01:50:02	01.11.2019 01:50:36	34	Aktuator Kalibrierung

Geographische Position

Breitengrad	51°06'48,00"N
Längengrad	13°43'48,00"E
Höhe über NN	216 m
Seit	29.11.2017

	Oktober 2019		Letzte sechs Monate	
	Fluggeräusch	Gesamtgeräusch	Fluggeräusch	Gesamtgeräusch
L_{p,A,eq,Tag}	51,9 dB	54,1 dB	51,5 dB	53,4 dB
L_{p,A,eq,Nacht}	41,9 dB	48,0 dB	41,9 dB	47,6 dB
L_{DEN}	53,1 dB	56,6 dB	52,9 dB	56,1 dB

	N1/N2	
	Oktober 2019	Letzte sechs Monate
Tag	73,4 %	68,5 %
Nacht	92,6 %	91,9 %
Gesamt	74,1 %	69,5 %

	Schwellenwert (Nachts)*	Mindestzeit (Nachts)*	Horchzeit (Nachts)*	Relevante Flugbewegungen
	55 dB(A)	8 s	5 s	ABKIS3W 22, ARR 04, BEBEX7W 22, DEKOV6W 22, DEP 22, KOBUS1W 22, LALUK4W 22, MAREM5W 22, OSKAN3D 22, OSKAN7W 22

* keine Angabe bedeutet gleiche Tag- und Nachtwerte

Betriebszeit 06:00 - 22:00: 98 %
 Betriebszeit 22:00 - 06:00: 100 %

Typenpegel

MP04 Dresden Hellerau

Oktober 2019

Flugzeug- typ	Starts			
	Ø LASmax [dB(A)]	Min [dB(A)]	Max [dB(A)]	Lärm- ereignisse
SU95	78,4	76,2	79,9	17
B738	78,2	74,8	80,7	42
A321	77,7	73,3	82,0	19
E190	76,4	73,8	78,9	38
E175	75,5	71,4	78,4	24
A320	75,1	71,0	79,7	184
A319	74,3	68,2	78,6	170
A20N	74,0	72,1	75,2	23
CRJ9	72,5	61,8	76,0	117
C172	69,2	61,7	76,0	11
C510	67,8	63,7	69,9	14
C501	67,0	61,0	71,0	37
DH8D	65,9	60,7	72,5	29

Flugzeug- typ	Landungen			
	Ø LASmax [dB(A)]	Min [dB(A)]	Max [dB(A)]	Lärm- ereignisse
A320	69,7	66,1	76,4	40
A319	68,1	63,7	71,9	52
CRJ9	66,1	63,8	68,1	34

MP04 Dresden Hellerau

Oktober 2019

	Relevante Flugereignisse (N2)		Anzahl korr. Lärmereignisse (N1)		N1/N2 [%]		Verfügbarkeit		Gesamt- geräusch	Flug- geräusch
	A	D	A	D	A	D	[%]	Ausfall	[dB(A)]	[dB(A)]
01.10.2019	0	52	0	39		75,0	100		55,7	52,9
02.10.2019	27	25	22	21	81,5	84,0	100		54,3	52,0
03.10.2019	9	22	7	20	77,8	90,9	100		52,7	51,3
04.10.2019	1	31	1	23	100,0	74,2	100		53,5	51,4
05.10.2019	25	2	22	2	88,0	100,0	100		51,5	47,0
06.10.2019	27	8	19	7	70,4	87,5	100		50,2	47,8
07.10.2019	53	16	27	11	50,9	68,8	100		52,6	49,0
08.10.2019	1	38	0	30	0,0	78,9	100		55,8	53,2
09.10.2019	0	53	0	41		77,4	100		55,9	53,5
10.10.2019	0	40	0	32		80,0	100		54,5	52,2
11.10.2019	0	53	0	43		81,1	96	S	55,7	53,6
12.10.2019	3	48	1	27	33,3	56,3	100		53,3	51,3
13.10.2019	1	49	1	28	100,0	57,1	100		52,4	50,5
14.10.2019	11	42	7	31	63,6	73,8	100		54,6	52,6
15.10.2019	8	46	3	38	37,5	82,6	100		56,4	54,5
16.10.2019	0	44	0	34		77,3	96	S	55,5	53,1
17.10.2019	1	38	1	19	100,0	50,0	68	S	53,8	50,3
18.10.2019	0	39	0	26		66,7	95	S	54,9	52,2
19.10.2019	0	39	0	28		71,8	100		54,4	53,0
20.10.2019	0	44	0	25		56,8	100		52,7	50,5
21.10.2019	4	33	4	27	100,0	81,8	100		53,5	51,6
22.10.2019	11	36	9	30	81,8	83,3	100		53,9	52,5
23.10.2019	23	19	16	16	69,6	84,2	99	S	52,5	49,4
24.10.2019	0	36	0	32		88,9	100		54,2	51,6
25.10.2019	1	50	0	37	0,0	74,0	100		54,1	51,8
26.10.2019	0	51	0	27		52,9	94	S	54,8	52,6
27.10.2019	5	28	3	22	60,0	78,6	100		52,2	50,5
28.10.2019	1	39	2	33	100,0	84,6	100		54,4	52,8
29.10.2019	18	24	12	27	66,7	100,0	89	S	54,0	52,5
30.10.2019	20	13	15	13	75,0	100,0	100		53,4	50,0
31.10.2019	14	34	8	26	57,1	76,5	100		53,1	51,7
Gesamt	264	1092	180	815	68,2	74,6	98		54,1	51,9

N1: Anzahl der gemessenen Flugbewegungen

N2: Anzahl der relevanten Flugbewegungen während des Betriebszeitraums

T = technische Störung

W = Wetterstörung

S = Störgeräusch

MP04 Dresden Hellerau

Oktober 2019

	Relevante Flugereignisse (N2)		Anzahl korr. Lärmereignisse (N1)		N1/N2 [%]		Verfügbarkeit		Gesamt- geräusch	Flug- geräusch
	A	D	A	D	A	D	[%]	Ausfall	[dB(A)]	[dB(A)]
01.10.2019	0	1	0	1		100,0	100		47,9	41,7
02.10.2019	0	2	0	2		100,0	100		47,4	44,9
03.10.2019	2	1	2	1	100,0	100,0	100		45,5	42,8
04.10.2019	1	1	1	1	100,0	100,0	100		48,9	43,2
05.10.2019	1	0	1	0	100,0		100		42,5	34,5
06.10.2019	2	0	2	0	100,0		99	T	47,9	36,8
07.10.2019	3	2	2	2	66,7	100,0	100		50,7	44,3
08.10.2019	1	1	0	1	0,0	100,0	100		47,7	41,1
09.10.2019	0	1	0	1		100,0	100		47,0	41,7
10.10.2019	0	1	0	1		100,0	100		47,3	41,2
11.10.2019	0	4	0	3		75,0	100		49,9	45,0
12.10.2019	0	1	0	1		100,0	100		44,8	41,1
13.10.2019	0	2	0	2		100,0	100		49,2	43,6
14.10.2019	0	1	0	1		100,0	100		48,6	41,8
15.10.2019	0	1	0	1		100,0	100		47,7	41,2
16.10.2019	0	1	0	1		100,0	100		47,1	41,3
17.10.2019	0	1	0	1		100,0	100		48,5	41,8
18.10.2019	0	1	0	1		100,0	100		47,8	41,8
19.10.2019	0	1	0	1		100,0	100		45,0	40,8
20.10.2019	1	0	1	0	100,0		100		47,3	29,7
21.10.2019	0	1	0	1		100,0	100		48,4	42,4
22.10.2019	4	1	3	1	75,0	100,0	100		48,2	44,1
23.10.2019	2	1	2	1	100,0	100,0	100		48,0	41,8
24.10.2019	0	1	1	1		100,0	100		49,0	42,3
25.10.2019	0	3	0	2		66,7	100		50,9	43,6
26.10.2019	0	1	0	1		100,0	100		46,1	41,3
27.10.2019	0	0	0	0			100		45,2	
28.10.2019	0	1	0	1		100,0	100		45,8	40,7
29.10.2019	1	1	1	1	100,0	100,0	100		47,6	41,7
30.10.2019	1	1	1	1	100,0	100,0	100		47,9	40,0
31.10.2019	0	1	0	1		100,0	100		50,3	42,4
Gesamt	19	35	17	33	89,5	94,3	100		48,0	41,9

N1: Anzahl der gemessenen Flugbewegungen

N2: Anzahl der relevanten Flugbewegungen während des Betriebszeitraums

T = technische Störung

W = Wetterstörung

S = Störgeräusch

Äquivalente Dauerschallpegel

MP04 Dresden Hellerau

Oktober 2019

	Gesamtgeräusch [dB(A)]				
	L _{eq} Tag	L _{eq} Nacht/L _N	L _D	L _E	L _{DEN}
01.10.2019	55,7	47,9	56,2	53,4	57,2
02.10.2019	54,3	47,4	54,0	55,2	56,8
03.10.2019	52,7	45,5	53,0	51,6	54,7
04.10.2019	53,5	48,9	53,3	53,9	57,0
05.10.2019	51,5	42,5	52,0	49,2	52,6
06.10.2019	50,2	47,9	50,4	49,5	54,9
07.10.2019	52,6	50,7	53,1	50,9	57,5
08.10.2019	55,8	47,7	56,3	53,7	57,3
09.10.2019	55,9	47,0	56,3	54,5	57,2
10.10.2019	54,5	47,3	54,9	52,8	56,4
11.10.2019	55,7	49,9	56,1	54,5	58,4
12.10.2019	53,3	44,8	53,9	51,2	54,7
13.10.2019	52,4	49,2	51,9	53,5	56,7
14.10.2019	54,6	48,6	55,0	53,2	57,1
15.10.2019	56,4	47,7	57,0	53,7	57,6
16.10.2019	55,5	47,1	56,1	53,4	56,9
17.10.2019	53,8	48,5	54,1	53,2	57,3
18.10.2019	54,9	47,8	55,3	53,7	57,0
19.10.2019	54,4	45,0	54,8	53,3	55,6
20.10.2019	52,7	47,3	52,2	53,9	55,9
21.10.2019	53,5	48,4	53,6	52,9	56,5
22.10.2019	53,9	48,2	54,9	48,5	56,1
23.10.2019	52,5	48,0	51,8	54,0	56,2
24.10.2019	54,2	49,0	54,6	53,0	57,1
25.10.2019	54,1	50,9	54,2	53,9	58,3
26.10.2019	54,8	46,1	55,5	51,8	55,9
27.10.2019	52,2	45,2	51,8	53,2	54,7
28.10.2019	54,4	45,8	54,6	53,9	56,0
29.10.2019	54,0	47,6	54,4	52,9	56,5
30.10.2019	53,4	47,9	53,8	51,8	56,1
31.10.2019	53,1	50,3	53,3	52,4	57,4
Gesamt	54,1	48,0	54,4	53,0	56,6

	Fluggeräusch [dB(A)]				
	L _{eq} Tag	L _{eq} Nacht/L _N	L _D	L _E	L _{DEN}
01.10.2019	52,9	41,7	53,2	52,0	53,7
02.10.2019	52,0	44,9	50,9	54,4	54,9
03.10.2019	51,3	42,8	51,5	50,7	52,9
04.10.2019	51,4	43,2	51,1	52,1	53,4
05.10.2019	47,0	34,5	47,3	45,9	47,6
06.10.2019	47,8	36,8	48,4	45,6	48,4
07.10.2019	49,0	44,3	49,3	47,6	52,1
08.10.2019	53,2	41,1	53,7	51,6	53,7
09.10.2019	53,5	41,7	53,6	53,2	54,4
10.10.2019	52,2	41,2	52,4	51,3	53,0
11.10.2019	53,6	45,0	53,9	52,6	55,2
12.10.2019	51,3	41,1	51,8	49,2	52,1
13.10.2019	50,5	43,6	49,8	52,1	53,2
14.10.2019	52,6	41,8	53,0	51,2	53,4
15.10.2019	54,5	41,2	55,2	51,6	54,6
16.10.2019	53,1	41,3	53,5	51,7	53,7
17.10.2019	50,3	41,8	49,7	51,1	52,7
18.10.2019	52,2	41,8	52,5	51,1	53,2
19.10.2019	53,0	40,8	53,3	51,8	53,6
20.10.2019	50,5	29,7	49,8	52,0	51,3
21.10.2019	51,6	42,4	51,5	51,9	53,2
22.10.2019	52,5	44,1	53,6	44,5	53,3
23.10.2019	49,4	41,8	47,2	52,7	52,5
24.10.2019	51,6	42,3	51,7	51,3	53,1
25.10.2019	51,8	43,6	51,6	52,2	53,7
26.10.2019	52,6	41,3	53,4	48,7	52,8
27.10.2019	50,5		49,6	52,4	51,4
28.10.2019	52,8	40,7	52,8	52,9	53,7
29.10.2019	52,5	41,7	53,0	50,7	53,3
30.10.2019	50,0	40,0	50,7	46,7	50,7
31.10.2019	51,7	42,4	52,1	50,4	53,0
Gesamt	51,9	41,9	52,1	51,3	53,1

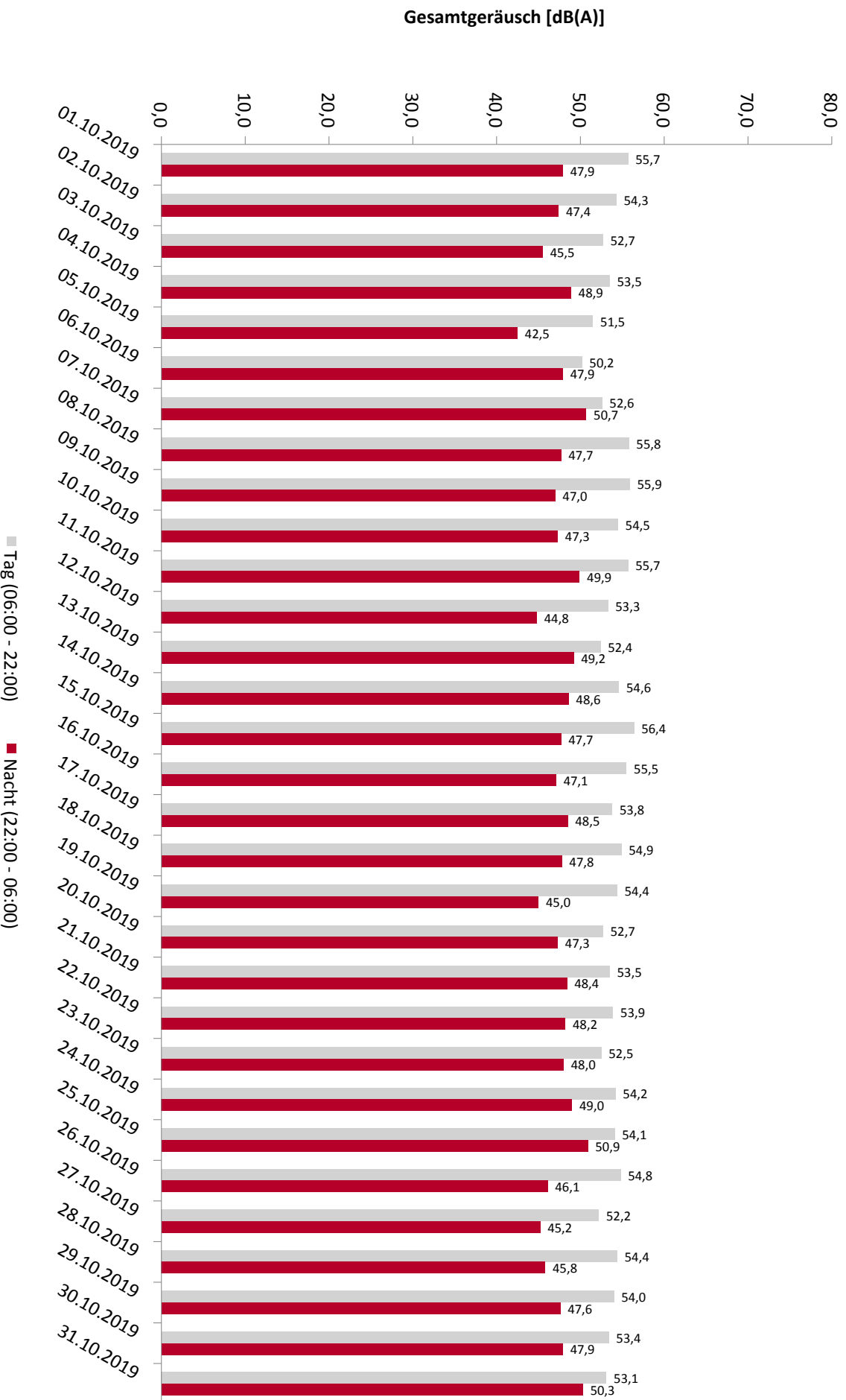
* Verfügbarkeit < 50%

Äquivalente Dauerschallpegel - Gesamtgeräusch

MP04 Dresden Hellerau

Oktober 2019

Gesamtgeräusch: Tag 54,1 dB(A) Nacht 48,0 dB(A)



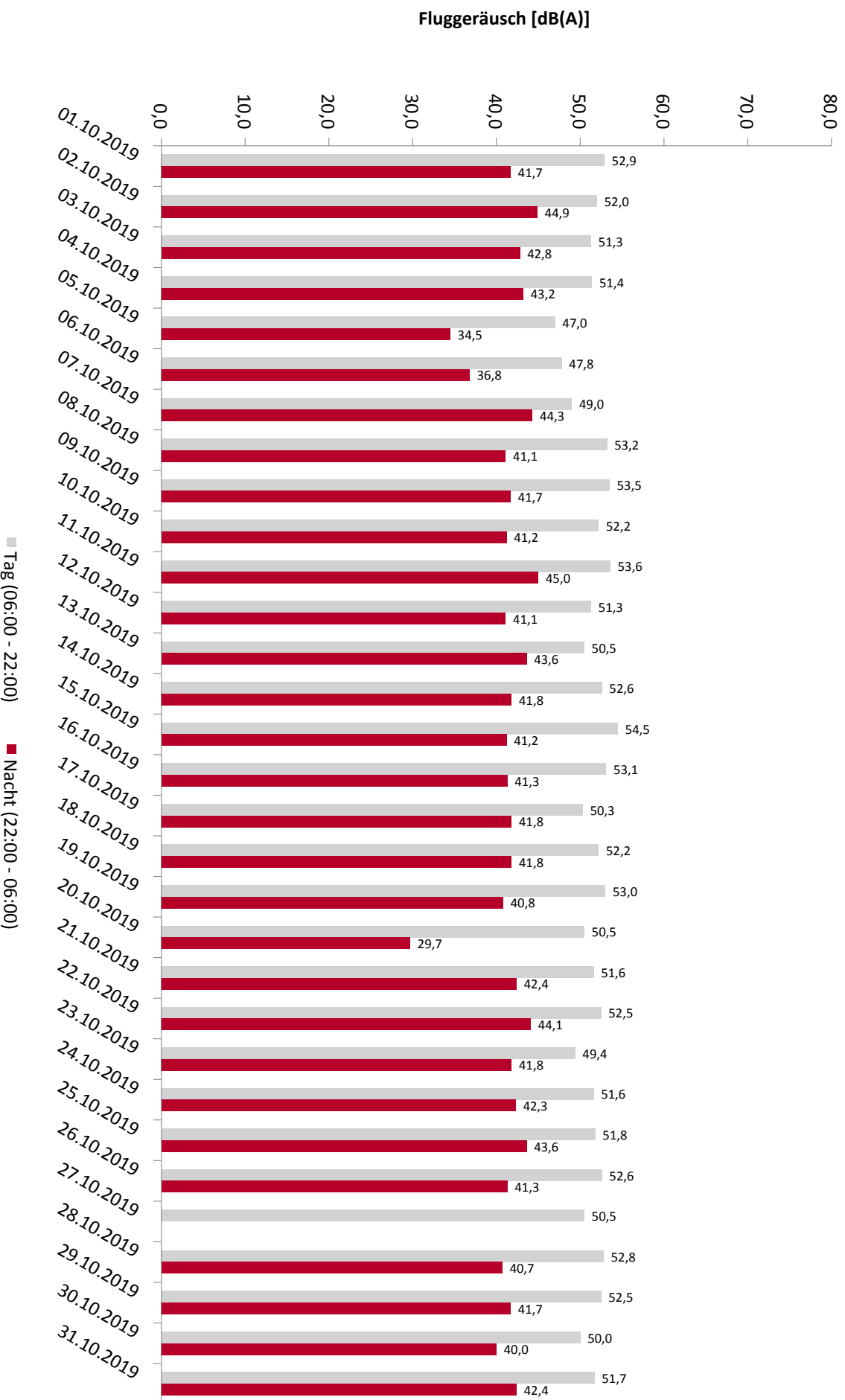
* Verfügbarkeit < 50%

Äquivalente Dauerschallpegel - Fluggeräusch

MP04 Dresden Hellerau

Oktober 2019

Fluggeräusch: Tag 51,9 dB(A) Nacht 41,9 dB(A)

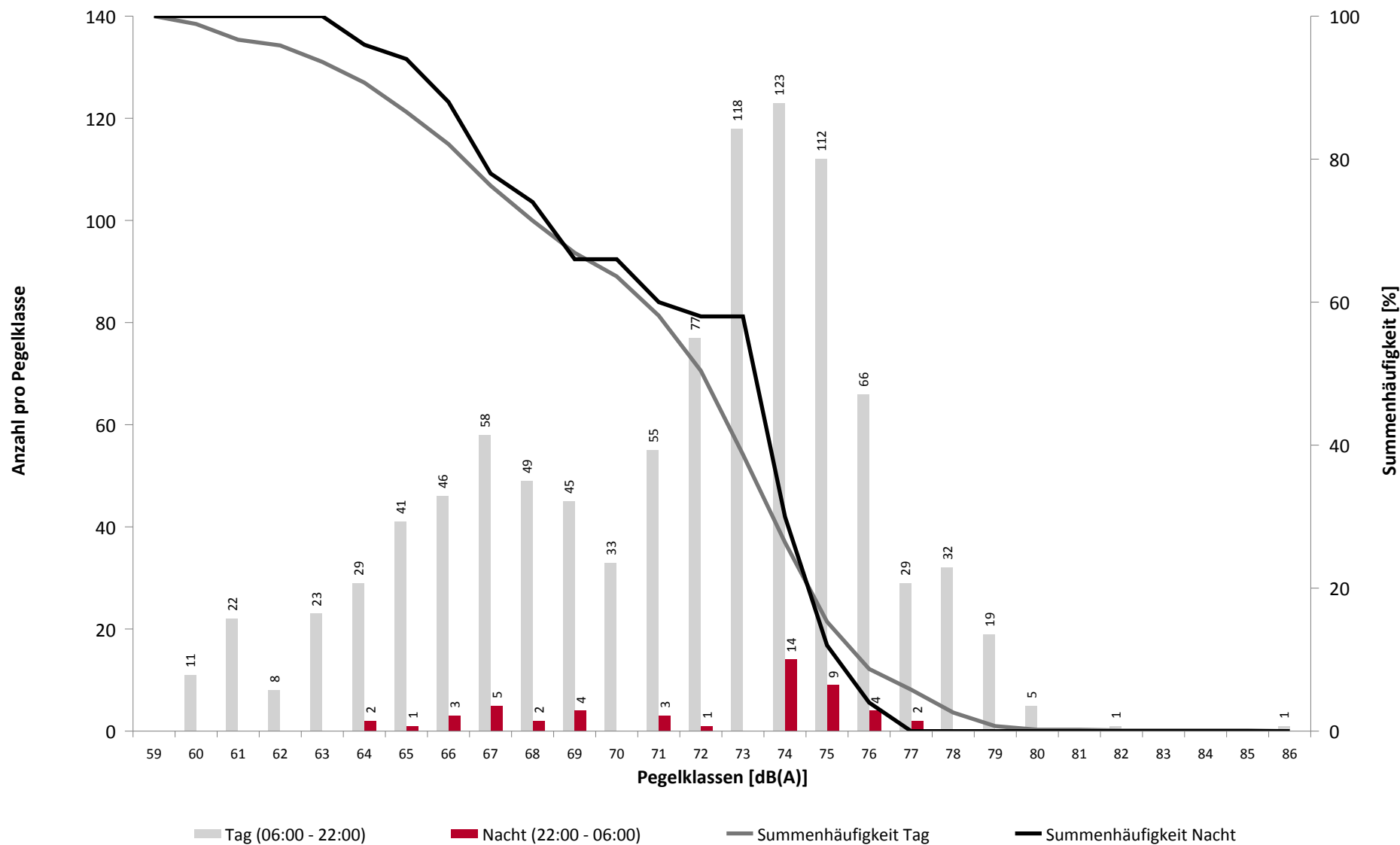


* Verfügbarkeit < 50%

Häufigkeitsverteilung der Maximalpegel

MP04 Dresden Hellerau

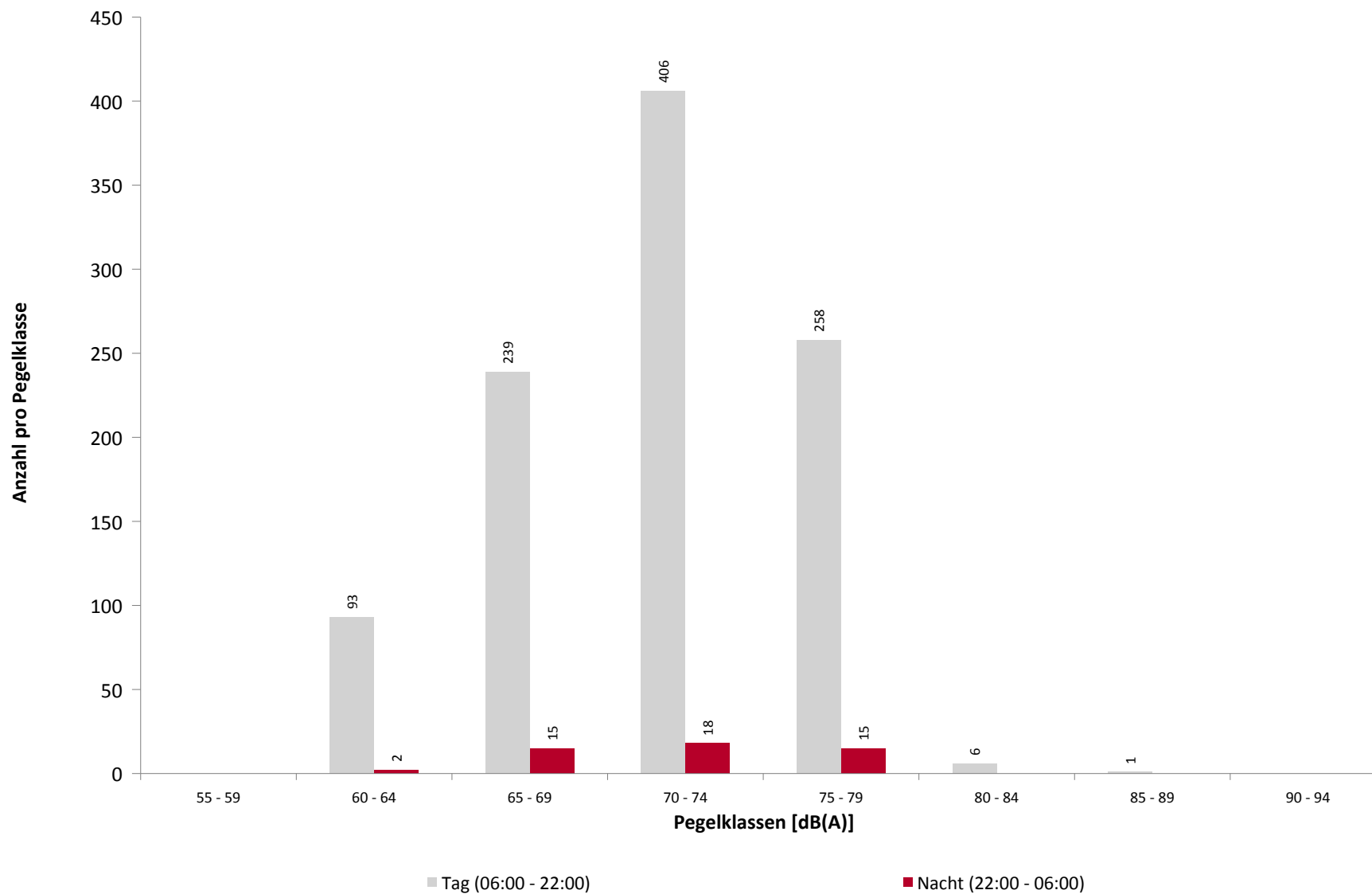
Oktober 2019



Häufigkeitsverteilung der Maximalpegel

MP04 Dresden Hellerau

Oktober 2019



Ausfallzeiten

MP04 Dresden Hellerau

Oktober 2019

Beginn	Ende	Dauer [s]	Ausfallgrund
Gesamtausfalldauer 655 Minuten			
01.10.2019 09:44:22	01.10.2019 09:45:09	47	Stromausfall
01.10.2019 09:45:09	01.10.2019 09:45:45	36	Parameter Änderung
02.10.2019 02:09:01	02.10.2019 02:09:53	52	Parameter Änderung
02.10.2019 02:15:01	02.10.2019 02:15:30	29	Aktuator Kalibrierung
03.10.2019 02:09:01	03.10.2019 02:09:53	52	Parameter Änderung
03.10.2019 02:15:01	03.10.2019 02:15:35	34	Aktuator Kalibrierung
04.10.2019 02:09:01	04.10.2019 02:09:53	52	Parameter Änderung
04.10.2019 02:15:02	04.10.2019 02:15:36	34	Aktuator Kalibrierung
05.10.2019 02:09:01	05.10.2019 02:09:53	52	Parameter Änderung
05.10.2019 02:15:02	05.10.2019 02:15:37	35	Aktuator Kalibrierung
06.10.2019 02:09:01	06.10.2019 02:09:53	52	Parameter Änderung
06.10.2019 02:15:03	06.10.2019 02:15:36	33	Aktuator Kalibrierung
07.10.2019 01:45:01	07.10.2019 01:46:17	76	Stromausfall
07.10.2019 01:46:17	07.10.2019 01:47:03	46	Parameter Änderung
07.10.2019 02:09:01	07.10.2019 02:09:53	52	Parameter Änderung
07.10.2019 02:15:01	07.10.2019 02:15:36	35	Aktuator Kalibrierung
08.10.2019 02:09:01	08.10.2019 02:09:54	53	Parameter Änderung
08.10.2019 02:15:01	08.10.2019 02:15:36	35	Aktuator Kalibrierung
09.10.2019 02:09:01	09.10.2019 02:09:53	52	Parameter Änderung
09.10.2019 02:15:01	09.10.2019 02:15:36	35	Aktuator Kalibrierung
10.10.2019 02:09:01	10.10.2019 02:09:54	53	Parameter Änderung
10.10.2019 02:15:02	10.10.2019 02:15:36	34	Aktuator Kalibrierung
10.10.2019 10:01:00	10.10.2019 10:04:00	180	Umgebungsärm
11.10.2019 02:09:01	11.10.2019 02:09:54	53	Parameter Änderung
11.10.2019 02:15:01	11.10.2019 02:15:36	35	Aktuator Kalibrierung
11.10.2019 14:07:00	11.10.2019 14:17:00	600	Umgebungsärm
11.10.2019 14:23:00	11.10.2019 14:49:00	1560	Umgebungsärm
12.10.2019 02:09:01	12.10.2019 02:09:54	53	Parameter Änderung
12.10.2019 02:15:02	12.10.2019 02:15:37	35	Aktuator Kalibrierung
13.10.2019 02:09:01	13.10.2019 02:09:53	52	Parameter Änderung
13.10.2019 02:15:02	13.10.2019 02:15:37	35	Aktuator Kalibrierung
14.10.2019 02:09:01	14.10.2019 02:09:53	52	Parameter Änderung
14.10.2019 02:15:01	14.10.2019 02:15:35	34	Aktuator Kalibrierung
15.10.2019 02:09:01	15.10.2019 02:09:54	53	Parameter Änderung
15.10.2019 02:15:02	15.10.2019 02:15:36	34	Aktuator Kalibrierung
16.10.2019 02:09:01	16.10.2019 02:09:53	52	Parameter Änderung
16.10.2019 02:15:01	16.10.2019 02:15:36	35	Aktuator Kalibrierung
16.10.2019 11:12:00	16.10.2019 11:24:00	720	Umgebungsärm
16.10.2019 12:27:00	16.10.2019 12:41:00	840	Umgebungsärm
16.10.2019 14:22:00	16.10.2019 14:36:00	840	Umgebungsärm
17.10.2019 02:09:01	17.10.2019 02:09:53	52	Parameter Änderung
17.10.2019 02:15:03	17.10.2019 02:15:36	33	Aktuator Kalibrierung
17.10.2019 08:31:00	17.10.2019 11:13:00	9720	Umgebungsärm
17.10.2019 14:03:00	17.10.2019 16:28:00	8700	Umgebungsärm
17.10.2019 14:42:00	17.10.2019 16:27:00	6300	Umgebungsärm
18.10.2019 02:09:01	18.10.2019 02:09:54	53	Parameter Änderung
18.10.2019 02:15:04	18.10.2019 02:15:23	19	Aktuator Kalibrierung
18.10.2019 17:09:00	18.10.2019 17:59:00	3000	Umgebungsärm
19.10.2019 02:09:01	19.10.2019 02:09:53	52	Parameter Änderung
19.10.2019 02:15:03	19.10.2019 02:15:36	33	Aktuator Kalibrierung
20.10.2019 02:09:02	20.10.2019 02:09:54	52	Parameter Änderung

Ausfallzeiten

MP04 Dresden Hellerau

Oktober 2019

Beginn	Ende	Dauer [s]	Ausfallgrund
20.10.2019 02:15:02	20.10.2019 02:15:36	34	Aktuator Kalibrierung
21.10.2019 02:09:01	21.10.2019 02:09:54	53	Parameter Änderung
21.10.2019 02:15:01	21.10.2019 02:15:36	35	Aktuator Kalibrierung
22.10.2019 02:09:01	22.10.2019 02:09:53	52	Parameter Änderung
22.10.2019 02:15:01	22.10.2019 02:15:35	34	Aktuator Kalibrierung
23.10.2019 02:09:01	23.10.2019 02:09:53	52	Parameter Änderung
23.10.2019 02:15:02	23.10.2019 02:15:36	34	Aktuator Kalibrierung
23.10.2019 16:33:00	23.10.2019 16:42:00	540	Umgebungsärm
24.10.2019 02:09:01	24.10.2019 02:09:53	52	Parameter Änderung
24.10.2019 02:15:01	24.10.2019 02:15:36	35	Aktuator Kalibrierung
25.10.2019 02:09:01	25.10.2019 02:09:53	52	Parameter Änderung
25.10.2019 02:15:01	25.10.2019 02:15:36	35	Aktuator Kalibrierung
26.10.2019 02:09:01	26.10.2019 02:09:53	52	Parameter Änderung
26.10.2019 02:15:02	26.10.2019 02:15:36	34	Aktuator Kalibrierung
26.10.2019 16:04:00	26.10.2019 17:00:00	3360	Umgebungsärm
27.10.2019 02:09:01	27.10.2019 02:09:54	53	Parameter Änderung
27.10.2019 02:15:01	27.10.2019 02:15:36	35	Aktuator Kalibrierung
27.10.2019 02:09:02	27.10.2019 02:09:53	51	Parameter Änderung
27.10.2019 02:15:02	27.10.2019 02:15:37	35	Aktuator Kalibrierung
28.10.2019 02:09:01	28.10.2019 02:09:53	52	Parameter Änderung
28.10.2019 02:15:03	28.10.2019 02:15:35	32	Aktuator Kalibrierung
29.10.2019 02:09:01	29.10.2019 02:09:53	52	Parameter Änderung
29.10.2019 02:15:04	29.10.2019 02:15:36	32	Aktuator Kalibrierung
29.10.2019 13:39:00	29.10.2019 15:24:00	6300	Umgebungsärm
30.10.2019 02:09:01	30.10.2019 02:09:53	52	Parameter Änderung
30.10.2019 02:15:03	30.10.2019 02:15:36	33	Aktuator Kalibrierung
31.10.2019 02:09:01	31.10.2019 02:09:52	51	Parameter Änderung
31.10.2019 02:15:02	31.10.2019 02:15:36	34	Aktuator Kalibrierung
01.11.2019 02:09:01	01.11.2019 02:09:54	53	Parameter Änderung
01.11.2019 02:15:01	01.11.2019 02:15:22	21	Aktuator Kalibrierung