

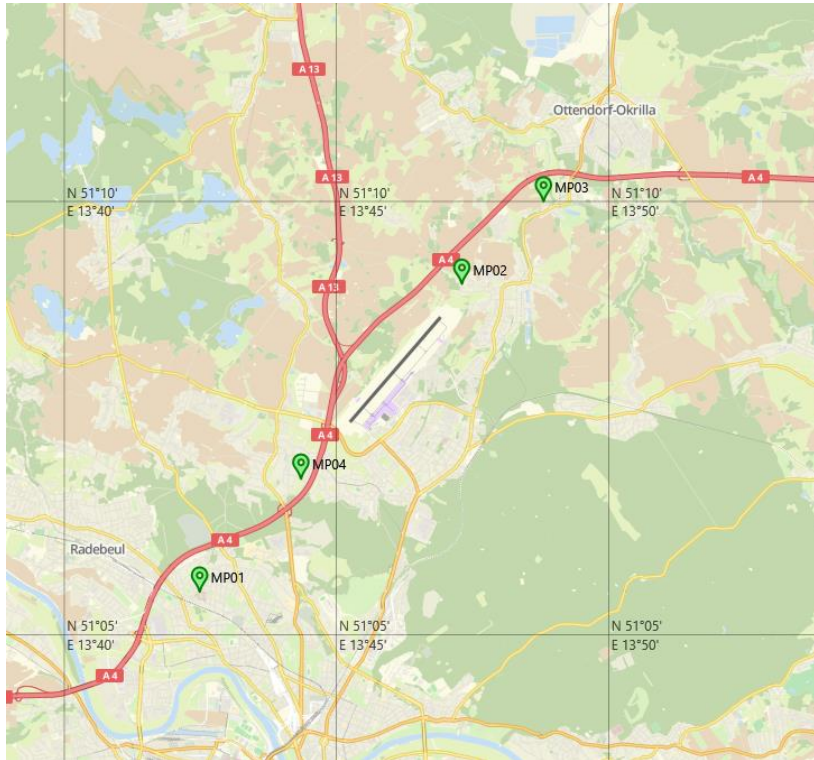
# Fluglärmbericht Monat: Januar 2025

Stabsstelle Umweltschutz

Fluglärmüberwachung

Der Fluglärmbericht wurde aus den Daten der Fluglärmmessanlage des Flughafens Dresden generiert.

## Lageplan aktuelle Standorte der Messstellen



Bildquelle: <http://www.openstreetmap.org>

### Messstelle 1:

Städtisches Klinikum Dresden  
Industriestraße 40  
01129 Dresden

### Messstelle 2:

Gomlitzer Höhe 13  
01108 Dresden

### Messstelle 3

Medinger Straße 12  
01458 Ottendorf-Okrilla;  
OT Hermsdorf

### Messstelle 4

Kiefernweg 34  
01109 Dresden

## Begriffs- / Abkürzungsverzeichnis

A	Arrival (Landung)
AWR	Abkürzung für die fluglärminduzierte Aufwachreaktion. Wird entsprechend der DLR-Studie zur 1. Änderung des Planfeststellungsbeschlusses vom 04.11.2004 berechnet und berücksichtigt. Gibt die Wahrscheinlichkeit für das Wiedererlangen des Wachbewusstseins durch Fluglärmereignisse an und ist abhängig vom jeweiligen Dämpfungswert.
Betriebszeitraum	Tag 06:00 Uhr – 22:00 Uhr, Nacht 22:00 Uhr – 06:00 Uhr
D	Departure (Start)
Dämpfungswert	Die im Rahmen der Panfeststellung ermittelte und festgesetzte Pegeldifferenz zwischen den gemessenen Fluglärmpegeln im Außenbereich und den daraus resultierenden Pegeln in Innenräumen
Horchzeit	Mindestzeit die ein Geräuschereignis den Schwellenwert unterschreiten muss, um es von einem neuen Geräusch zu unterscheiden.
Mindestzeit	Zeitliche Mindestlänge eines Geräuschereignisses, damit es automatisch als Fluglärm identifiziert wird.
N1 / korrelierte Flugbewegung	Anzahl der Lärmereignisse, die an einer Messstelle gemessen und als Fluglärm identifiziert wurden.
N2 / relevante Flugbewegung	Bezeichnet die Anzahl der Flugbewegungen, die für eine Messstelle relevant sind.  Jeder Messstelle werden Flugrouten und theoretische Zeitpunkte an denen ein Flugobjekt auf der jeweiligen Route ein Lärmereignis an der Messstelle verursachen könnte hinterlegt. Relevante Flugbewegungen sind die, die auf den hinterlegten Routen in den bestimmten Zeitfenstern die jeweilige Messstelle passieren.
Offset	Ein Aufschlag zu gunsten der Betroffenen von 1,4 dB bei der Berechnung der Aufwachreaktionen in der Zeit von 02:00 Uhr bis 06:00 Uhr, um dem gesunkenen Schlafdruck und damit der erhöhten Störbarkeit des Schlafes in der zweiten Nachhälfte gerecht zu werden.
Schwellenwert	Mindestschalldruckpegel der von einem Geräusch erreicht werden muss, um als Fluglärm identifiziert werden zu können.

# Erläuterungen zu den Berichten

## Messstellenübersicht

Die Messstellenübersicht fasst Messstellenparameter, Flug- bzw. Gesamtgeräusch sowie das N1/N2-Verhältnis im Berichtszeitraum zusammen.

Der Berichtszeitraum umfasst immer einen ganzen Monat. Zusätzlich werden Flug- und Gesamtgeräusch bzw. das Verhältnis von N1/N2 für den Zeitraum der vorherigen sechs Monate dargestellt, sobald Daten für diesen Zeitraum verfügbar sind.

## Messstellenstatistik

Die Messstellenstatistik basiert auf Lärmereignissen, Ausfallzeiten und Sekundenpegeln der jeweiligen Messstelle sowie Flugbewegungen im selektierten Berichtszeitraum. In den Berichten sind die täglichen Dauerschallpegel der entsprechenden Bezugszeiträume, Tag- und Nacht-Zeiträume, getrennt betrachtet.

## Typenpegel

Die Typenpegel-Auswertung gruppiert für jede Messstelle die korrelierten Lärmereignisse nach Flugzeugtyp, Flugart (Start / Landung) und Runway. Basierend auf diesen Gruppen werden der durchschnittliche Pegelwert (LAS;max), der minimale sowie maximale Pegelwert sowie die Anzahl der Lärmereignisse innerhalb der jeweiligen Gruppe dargestellt.

Grundlage der Berechnungen bilden sämtliche Fluglärmereignisse, die innerhalb des Berichtszeitraums an der jeweiligen Messstelle gemessen wurden. Im Bericht berücksichtigt werden nur Flugzeugtypen, für die mindestens 10 Messergebnisse vorliegen.

## Äquivalente Dauerschallpegel

In dem Bericht sind die täglichen Dauerschallpegel der entsprechenden Bezugszeiträume aufgeführt, wobei die untere Zeile „Gesamt“ den Monatswert des jeweiligen Dauerschallpegels darstellt. Die linken Spalten „Gesamtgeräusch“ geben den von der Anlage gemessenen Gesamtlärm inklusive aller Umgebungsgeräusche wieder. Dem Verkehrsereignis zugeordnete Lärmereignisse werden auf der rechten Tabellenseite als „Fluggeräusch“ ausgewiesen.

Der Beurteilungspegel LDEN (Day/Evening/Night) wird in den Abendstunden mit einem Aufschlag von +5 dB versehen, die Nachtstunden werden mit +10 dB beaufschlagt. Bei den aufgeführten Werten für LD, LE und LN handelt es sich um Messwerte. Die Aufschläge von +5 dB bzw. +10 dB werden erst in der Berechnung des Beurteilungspegels LDEN berücksichtigt.

## Maximalpegel – Verteilung

Die Maximalpegel-Verteilung stellt die Häufigkeitsverteilung der Maximalpegel in den jeweiligen Pegelklassen dar. Die Ereignisse werden dabei getrennt nach Tag- und Nachtzeit angezeigt. Die durchgezogene Kurve beschreibt die Summenhäufigkeitsfunktion der Maximalpegel. Diese gibt den Prozentsatz aller Fluglärmereignisse des Monats an, die einen bestimmten Pegel überschreiten.

## Ausfallzeiten

Im Ausfallzeiten-Bericht werden die Ausfallzeiten der jeweils ausgewählten Messstellen tabellarisch aufgelistet. Grundlage bilden die Ausfallzeiten, die den Berichtszeitraum schneiden. Sie können durch technische Störungen, das Wetter oder Fremngeräusche verursacht werden. Es werden nur diejenigen Ausfallzeiten dargestellt, deren Ausfalldauer länger als 10 Sekunden beträgt.

**Geographische Position**

Breitengrad	51°05'29,00"N
Längengrad	13°42'29,00"E
Höhe über NN	117 m
Seit	28.11.2017

	Januar 2025		Letzte sechs Monate	
	Fluggeräusch	Gesamtgeräusch	Fluggeräusch	Gesamtgeräusch
<b>L<sub>p,A,eq,Tag</sub></b>	45,5 dB	54,3 dB	47,1 dB	60,1 dB
<b>L<sub>p,A,eq,Nacht</sub></b>	34,1 dB	48,4 dB	40,3 dB	48,3 dB
<b>L<sub>DEN</sub></b>	46,3 dB	56,9 dB	49,4 dB	59,9 dB

	N1/N2	
	Januar 2025	Letzte sechs Monate
<b>Tag</b>	48,4 %	48,4 %
<b>Nacht</b>	78,9 %	86,0 %
<b>Gesamt</b>	49,2 %	50,3 %

	Schwellenwert (Nachts)*	Mindestzeit (Nachts)*	Horchzeit (Nachts)*	Relevante Flugbewegungen
	60 dB(A)	11 s	5 s	ABKIS3W 22, ARR 04, BEBEX7W 22, DEKOV6W 22, DEP 22, KOBUS1W 22, MAREM5W 22, OSKAN3D 22, OSKAN4A 04, OSKAN4B 04, OSKAN7W 22

\* keine Angabe bedeutet gleiche Tag- und Nachtwerte

Betriebszeit 06:00 - 22:00: 96 %

Betriebszeit 22:00 - 06:00: 97 %

## Typenpegel

### MP01 Krankenhaus Neustadt

Januar 2025

Flugzeug- typ	Starts			
	Ø LASmax [dB(A)]	Min [dB(A)]	Max [dB(A)]	Lärm- ereignisse
A320	71,4	65,9	76,7	50
A319	71,2	65,0	76,8	80
CRJ9	69,6	65,0	72,9	100

Flugzeug- typ	Landungen			
	Ø LASmax [dB(A)]	Min [dB(A)]	Max [dB(A)]	Lärm- ereignisse
A319	72,6	70,9	74,1	19
CRJ9	70,7	69,1	72,5	16
B350	68,4	66,4	69,8	19

MP01 Krankenhaus Neustadt

Januar 2025

	Relevante Flugereignisse (N2)		Anzahl korr. Lärmereignisse (N1)		N1/N2 [%]		Verfügbarkeit		Gesamtgeräusch	Fluggeräusch
	A	D	A	D	A	D	[%]	Ausfall	[dB(A)]	[dB(A)]
01.01.2025	0	8	0	6		75,0	53	W S	56,5	42,4
02.01.2025	0	12	0	7		58,3	97	S	54,4	42,8
03.01.2025	0	13	0	9		69,2	99	W S	55,6	43,1
04.01.2025	6	18	4	13	66,7	72,2	99	S	52,7	44,8
05.01.2025	0	9	0	6		66,7	99	S	52,3	42,0
06.01.2025	0	48	0	21		43,8	99	S	54,9	47,4
07.01.2025	1	28	0	10	0,0	35,7	87	S	54,2	44,8
08.01.2025	2	20	2	12	100,0	60,0	99	S	54,5	45,7
09.01.2025	1	21	1	11	100,0	52,4	96	W S	55,8	48,0
10.01.2025	3	14	0	9	0,0	64,3	99	S	55,9	43,2
11.01.2025	0	14	0	8		57,1	67	S	55,1	44,5
12.01.2025	2	10	2	10	100,0	100,0	100		52,1	45,1
13.01.2025	11	17	6	8	54,5	47,1	99	S	53,6	45,4
14.01.2025	7	28	4	11	57,1	39,3	98	S	54,5	48,9
15.01.2025	1	11	1	10	100,0	90,9	98	S	55,4	44,6
16.01.2025	4	29	2	9	50,0	31,0	99	S	54,0	43,0
17.01.2025	28	29	24	14	85,7	48,3	98	T S	54,6	47,9
18.01.2025	13	14	6	6	46,2	42,9	99	S	52,7	45,3
19.01.2025	4	25	1	9	25,0	36,0	99	S	51,8	44,0
20.01.2025	2	55	0	12	0,0	21,8	98	S	53,2	44,3
21.01.2025	2	39	0	10	0,0	25,6	99	S	53,0	44,1
22.01.2025	5	30	2	11	40,0	36,7	99	S	55,4	46,1
23.01.2025	0	16	0	10		62,5	99	S	56,0	43,1
24.01.2025	0	22	0	9		40,9	99	S	53,5	43,3
25.01.2025	1	17	1	7	100,0	41,2	99	S	52,2	43,3
26.01.2025	0	16	0	10		62,5	100		51,6	45,3
27.01.2025	1	18	2	9	100,0	50,0	99	S	53,7	44,9
28.01.2025	1	17	1	11	100,0	64,7	99	S	54,2	45,4
29.01.2025	0	23	0	11		47,8	99	S	55,7	48,2
30.01.2025	1	24	2	9	100,0	37,5	99	S	54,7	48,9
31.01.2025	2	29	2	13	100,0	44,8	99	S	55,0	45,7
<b>Gesamt</b>	<b>98</b>	<b>674</b>	<b>63</b>	<b>311</b>	<b>64,3</b>	<b>46,1</b>	<b>96</b>		<b>54,3</b>	<b>45,5</b>

N1: Anzahl der gemessenen Flugbewegungen

N2: Anzahl der relevanten Flugbewegungen während des Betriebszeitraums

T = technische Störung

W = Wetterstörung

S = Störgeräusch

## Messstellenstatistik - Nacht (22:00 - 06:00)

### MP01 Krankenhaus Neustadt

### Januar 2025

	Relevante Flugereignisse (N2)		Anzahl korr. Lärmereignisse (N1)		N1/N2 [%]		Verfügbarkeit		Gesamt- geräusch	Flug- geräusch
	A	D	A	D	A	D	[%]	Ausfall	[dB(A)]	[dB(A)]
01.01.2025	0	0	0	0			30	T S	*	*
02.01.2025	0	0	0	0			100		48,0	
03.01.2025	0	0	0	0			100		46,6	
04.01.2025	1	0	1	0	100,0		100		45,4	36,7
05.01.2025	0	1	0	1		100,0	100		50,1	37,5
06.01.2025	0	0	0	0			100		47,6	
07.01.2025	0	1	0	0		0,0	100		48,8	
08.01.2025	0	0	0	0			100		48,2	
09.01.2025	0	0	0	0			100		52,0	
10.01.2025	0	0	0	0			100		49,5	
11.01.2025	0	0	0	0			100		48,6	
12.01.2025	0	0	0	0			99	T	47,4	
13.01.2025	1	0	0	0	0,0		100		45,3	
14.01.2025	0	0	0	0			100		50,5	
15.01.2025	0	0	0	0			100		47,8	
16.01.2025	1	0	1	0	100,0		100		45,8	35,5
17.01.2025	1	0	1	0	100,0		100		46,9	39,4
18.01.2025	2	0	2	0	100,0		100		47,2	39,7
19.01.2025	2	0	2	0	100,0		99	T	48,6	40,0
20.01.2025	0	0	0	0			100		45,2	
21.01.2025	1	1	1	0	100,0	0,0	100		46,3	37,6
22.01.2025	0	0	0	0			100		49,3	
23.01.2025	0	0	0	0			100		49,0	
24.01.2025	1	0	0	0	0,0		100		47,7	
25.01.2025	0	0	0	0			100		46,0	
26.01.2025	1	0	1	0	100,0		100		46,7	36,7
27.01.2025	2	0	2	0	100,0		100		48,3	40,3
28.01.2025	0	1	0	1		100,0	100		48,6	35,1
29.01.2025	0	0	0	0			100		48,6	
30.01.2025	1	0	1	0	100,0		100		50,7	38,7
31.01.2025	1	0	1	0	100,0		100		47,3	36,1
<b>Gesamt</b>	<b>15</b>	<b>4</b>	<b>13</b>	<b>2</b>	<b>86,7</b>	<b>50,0</b>	<b>97</b>		<b>48,4</b>	<b>34,1</b>

N1: Anzahl der gemessenen Flugbewegungen

N2: Anzahl der relevanten Flugbewegungen während des Betriebszeitraums

T = technische Störung

W = Wetterstörung

S = Störgeräusch



# Äquivalente Dauerschallpegel

## MP01 Krankenhaus Neustadt

Januar 2025

	Gesamtgeräusch [dB(A)]				
	L <sub>eq</sub> Tag	L <sub>eq</sub> Nacht/L <sub>N</sub>	L <sub>D</sub>	L <sub>E</sub>	L <sub>DEN</sub>
01.01.2025	56,5	*	*	59,8	*
02.01.2025	54,4	48,0	54,9	52,2	56,6
03.01.2025	55,6	46,6	55,7	55,2	57,1
04.01.2025	52,7	45,4	53,3	49,9	54,4
05.01.2025	52,3	50,1	51,9	53,3	57,3
06.01.2025	54,9	47,6	55,5	52,1	56,6
07.01.2025	54,2	48,8	54,7	52,7	57,1
08.01.2025	54,5	48,2	55,1	51,8	56,6
09.01.2025	55,8	52,0	55,1	57,6	59,9
10.01.2025	55,9	49,5	56,4	53,7	58,1
11.01.2025	55,1	48,6	55,3	53,9	57,5
12.01.2025	52,1	47,4	52,4	51,0	55,3
13.01.2025	53,6	45,3	54,2	50,9	54,9
14.01.2025	54,5	50,5	54,3	55,1	58,3
15.01.2025	55,4	47,8	56,0	52,8	57,0
16.01.2025	54,0	45,8	54,5	52,1	55,5
17.01.2025	54,6	46,9	54,4	55,1	56,7
18.01.2025	52,7	47,2	53,2	50,9	55,4
19.01.2025	51,8	48,6	52,3	49,8	55,7
20.01.2025	53,2	45,2	53,8	50,2	54,6
21.01.2025	53,0	46,3	53,6	50,1	54,9
22.01.2025	55,4	49,3	55,9	53,5	57,8
23.01.2025	56,0	49,0	56,6	53,2	57,8
24.01.2025	53,5	47,7	53,8	52,2	56,1
25.01.2025	52,2	46,0	52,6	50,9	54,6
26.01.2025	51,6	46,7	52,1	50,0	54,6
27.01.2025	53,7	48,3	54,4	50,4	56,2
28.01.2025	54,2	48,6	54,5	53,1	56,9
29.01.2025	55,7	48,6	56,4	52,5	57,4
30.01.2025	54,7	50,7	55,4	51,5	58,1
31.01.2025	55,0	47,3	55,6	52,4	56,5
<b>Gesamt</b>	<b>54,3</b>	<b>48,4</b>	<b>54,6</b>	<b>53,1</b>	<b>56,9</b>

	Fluggeräusch [dB(A)]				
	L <sub>eq</sub> Tag	L <sub>eq</sub> Nacht/L <sub>N</sub>	L <sub>D</sub>	L <sub>E</sub>	L <sub>DEN</sub>
01.01.2025	42,4	*	*	41,5	*
02.01.2025	42,8		43,4	40,0	42,1
03.01.2025	43,1		43,5	41,8	42,8
04.01.2025	44,8	36,7	46,0		45,6
05.01.2025	42,0	37,5	42,0	41,9	45,4
06.01.2025	47,4		48,2	42,9	46,4
07.01.2025	44,8		45,5	41,8	44,0
08.01.2025	45,7		45,8	45,5	45,8
09.01.2025	48,0		43,8	52,9	50,2
10.01.2025	43,2		43,2	43,1	43,2
11.01.2025	44,5		45,2	39,5	42,7
12.01.2025	45,1		45,3	44,2	44,9
13.01.2025	45,4		46,3	40,0	44,3
14.01.2025	48,9		47,6	51,3	50,0
15.01.2025	44,6		44,7	44,6	44,7
16.01.2025	43,0	35,5	42,2	44,8	45,6
17.01.2025	47,9	39,4	47,5	48,9	49,9
18.01.2025	45,3	39,7	45,9	42,6	47,8
19.01.2025	44,0	40,0	43,9	44,3	47,8
20.01.2025	44,3		45,3	37,7	43,0
21.01.2025	44,1	37,6	45,3		45,6
22.01.2025	46,1		46,0	46,3	46,3
23.01.2025	43,1		43,1	43,0	43,1
24.01.2025	43,3		43,8	41,1	42,7
25.01.2025	43,3		43,9	40,7	42,6
26.01.2025	45,3	36,7	45,9	42,3	46,4
27.01.2025	44,9	40,3	46,2		47,5
28.01.2025	45,4	35,1	45,6	44,6	46,4
29.01.2025	48,2		49,2	42,7	47,1
30.01.2025	48,9	38,7	49,8	43,5	49,3
31.01.2025	45,7	36,1	45,6	45,9	47,2
<b>Gesamt</b>	<b>45,5</b>	<b>34,1</b>	<b>45,7</b>	<b>44,7</b>	<b>46,3</b>

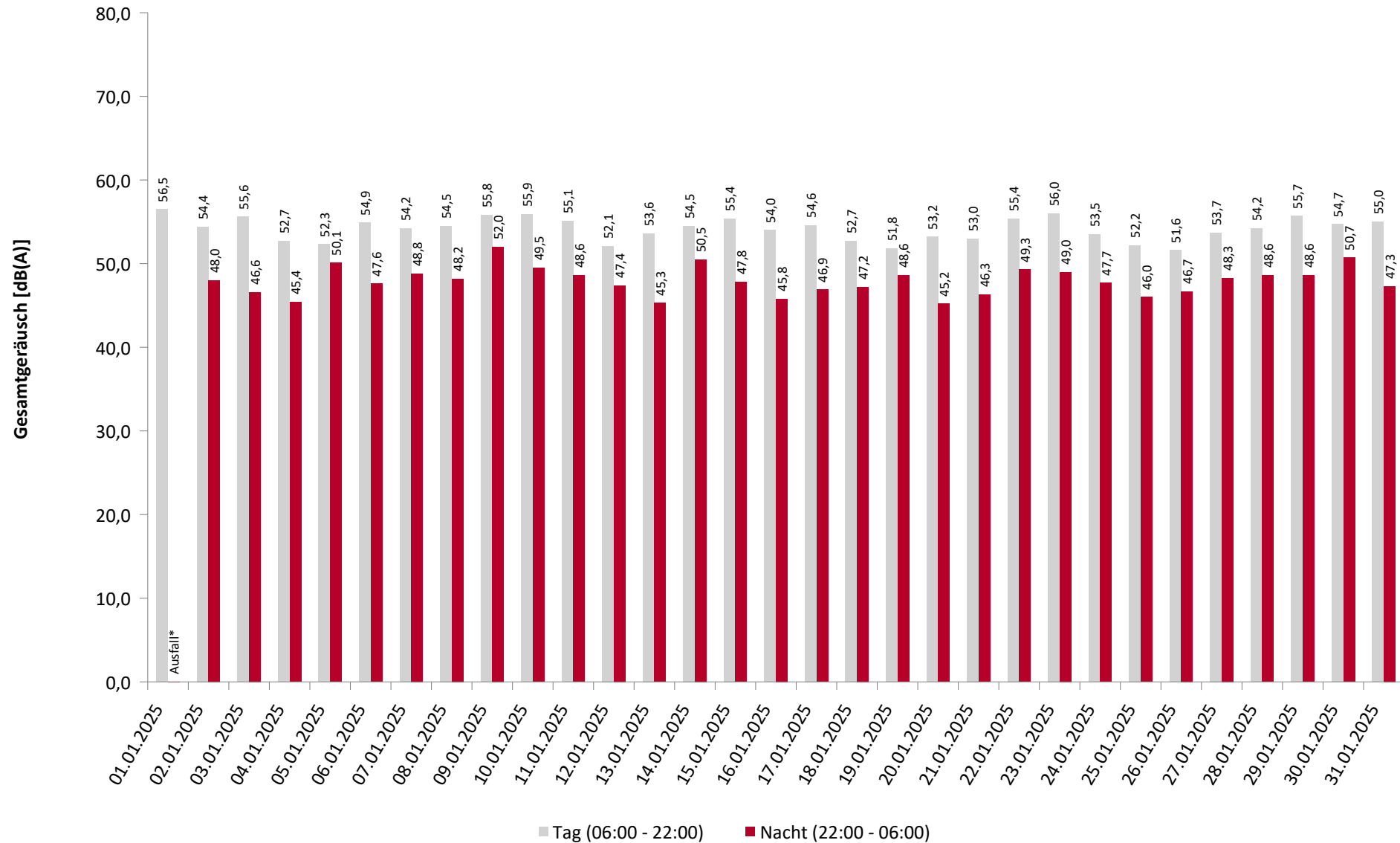
\* Verfügbarkeit < 50%

# Äquivalente Dauerschallpegel - Gesamtgeräusch

MP01 Krankenhaus Neustadt

Januar 2025

Gesamtgeräusch: Tag 54,3 dB(A) Nacht 48,4 dB(A)



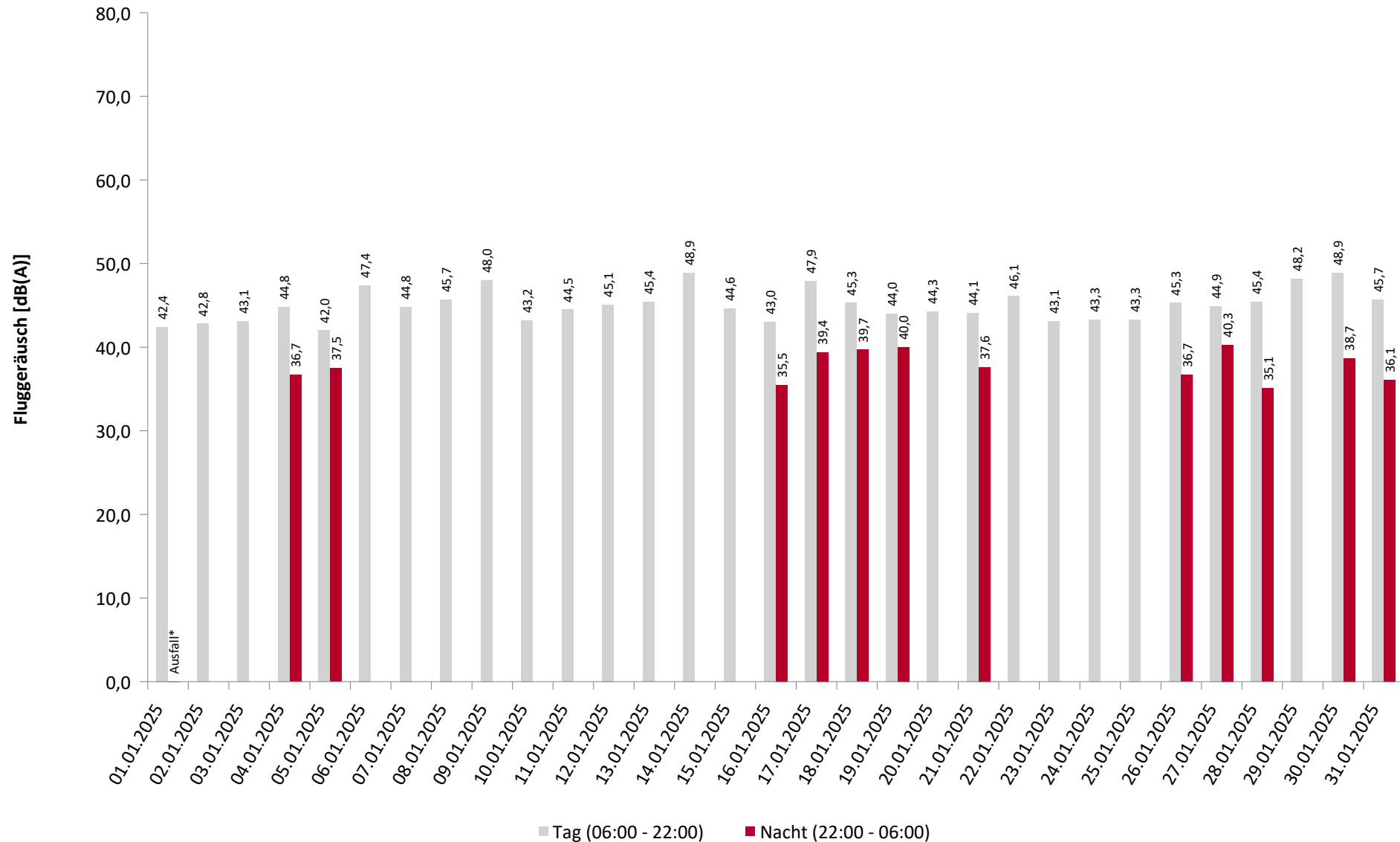
\* Verfügbarkeit < 50%

# Äquivalente Dauerschallpegel - Fluggeräusch

MP01 Krankenhaus Neustadt

Januar 2025

Fluggeräusch: Tag 45,5 dB(A) Nacht 34,1 dB(A)

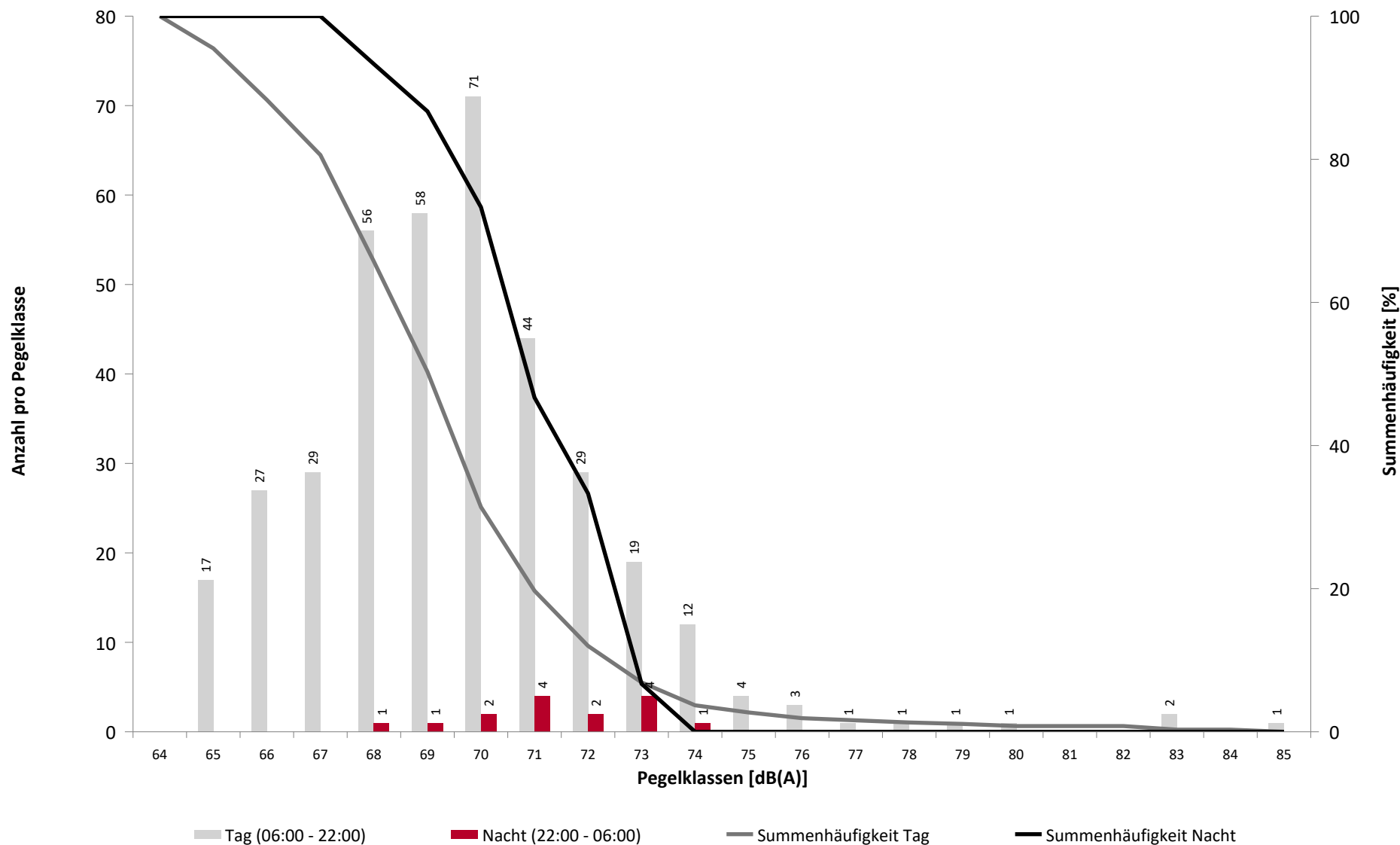


\* Verfügbarkeit < 50%

# Häufigkeitsverteilung der Maximalpegel

MP01 Krankenhaus Neustadt

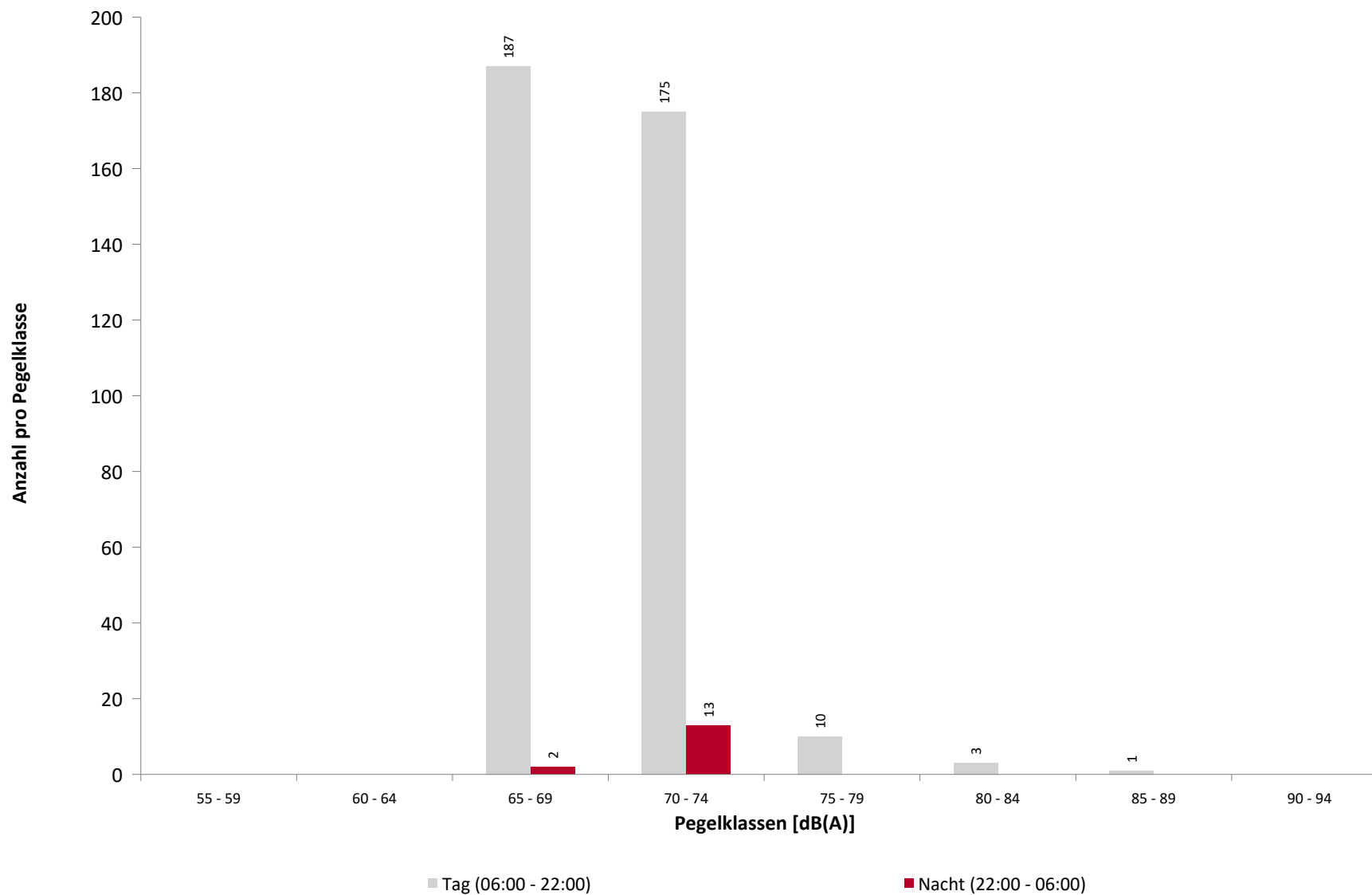
Januar 2025



# Häufigkeitsverteilung der Maximalpegel

MP01 Krankenhaus Neustadt

Januar 2025



## Ausfallzeiten

### MP01 Krankenhaus Neustadt

Januar 2025

Beginn	Ende	Dauer [s]	Ausfallgrund
<b>Gesamtausfalldauer 1260 Minuten</b>			
01.01.2025 06:00:00	01.01.2025 10:30:00	16200	Umgebungsärm
01.01.2025 12:37:00	01.01.2025 13:09:00	1920	Umgebungsärm
01.01.2025 16:31:00	01.01.2025 19:00:00	8940	Umgebungsärm
01.01.2025 17:30:00	01.01.2025 18:08:00	2280	Umgebungsärm
02.01.2025 00:23:00	02.01.2025 06:17:00	21240	Umgebungsärm
07.01.2025 14:36:00	07.01.2025 15:37:00	3660	Umgebungsärm
07.01.2025 17:13:00	07.01.2025 18:03:00	3000	Umgebungsärm
09.01.2025 18:47:00	09.01.2025 18:52:00	300	Windgeschwindigkeit
09.01.2025 18:53:00	09.01.2025 18:58:00	300	Windgeschwindigkeit
09.01.2025 19:04:00	09.01.2025 19:22:00	1080	Umgebungsärm
11.01.2025 14:26:00	11.01.2025 19:42:00	18960	Umgebungsärm

**Geographische Position**

Breitengrad	51°09'02,00"N
Längengrad	13°47'18,00"E
Höhe über NN	210 m
Seit	28.11.2017

	Januar 2025		Letzte sechs Monate	
	Fluggeräusch	Gesamtgeräusch	Fluggeräusch	Gesamtgeräusch
<b>L<sub>p,A,eq,Tag</sub></b>	52,9 dB	54,8 dB	53,7 dB	60,7 dB
<b>L<sub>p,A,eq,Nacht</sub></b>	45,5 dB	49,2 dB	46,2 dB	49,4 dB
<b>L<sub>DEN</sub></b>	54,9 dB	57,5 dB	55,6 dB	60,7 dB

	N1/N2	
	Januar 2025	Letzte sechs Monate
<b>Tag</b>	66,2 %	64,9 %
<b>Nacht</b>	95,2 %	95,3 %
<b>Gesamt</b>	68,0 %	66,3 %

	Schwellenwert (Nachts)*	Mindestzeit (Nachts)*	Horchzeit (Nachts)*	Relevante Flugbewegungen
	60 dB(A)	9 s	5 s	ABKIS3E 04, ARR 22, BEBEX7E 04, DEKOV5E 04, DEP 04, KOBUS8E 04, MAREM7E 04, OSKAN4A 22, OSKAN4B 22, OSKAN9E 04

\* keine Angabe bedeutet gleiche Tag- und Nachtwerte

Betriebszeit 06:00 - 22:00: 98 %

Betriebszeit 22:00 - 06:00: 95 %

## Typenpegel

MP02 Weixdorf

Januar 2025

Flugzeug- typ	Starts			
	Ø LASmax [dB(A)]	Min [dB(A)]	Max [dB(A)]	Lärm- ereignisse

Flugzeug- typ	Landungen			
	Ø LASmax [dB(A)]	Min [dB(A)]	Max [dB(A)]	Lärm- ereignisse
A320	85,8	82,6	89,4	71
E175	85,1	80,6	94,7	32
A319	84,0	73,6	87,2	65
CRJ9	81,5	77,7	84,2	89
EC35	79,5	67,6	83,7	22
B350	78,1	65,8	82,2	27
C172	68,8	65,0	71,9	10



MP02 Weixdorf

Januar 2025

	Relevante Flugereignisse (N2)		Anzahl korr. Lärmereignisse (N1)		N1/N2 [%]		Verfügbarkeit		Gesamt- geräusch	Flug- geräusch
	A	D	A	D	A	D	[%]	Ausfall	[dB(A)]	[dB(A)]
01.01.2025	9	0	7	0	77,8		59	W S	55,0	52,5
02.01.2025	9	0	4	0	44,4		98	S	52,6	47,6
03.01.2025	14	0	11	0	78,6		100		54,4	51,6
04.01.2025	21	8	15	4	71,4	50,0	100		52,2	50,1
05.01.2025	7	0	6	0	85,7		100		51,6	49,5
06.01.2025	50	1	47	0	94,0	0,0	100		61,1	60,3
07.01.2025	27	2	20	0	74,1	0,0	100		58,7	58,0
08.01.2025	16	1	10	0	62,5	0,0	100		53,7	50,7
09.01.2025	19	1	8	1	42,1	100,0	95	W S	55,9	54,2
10.01.2025	12	2	10	0	83,3	0,0	100		54,8	50,5
11.01.2025	12	0	7	0	58,3		100		53,8	49,2
12.01.2025	7	1	6	0	85,7	0,0	100		51,7	48,2
13.01.2025	6	2	4	1	66,7	50,0	100		50,7	46,6
14.01.2025	27	5	20	1	74,1	20,0	100		55,7	53,6
15.01.2025	6	0	6	0	100,0		100		53,7	49,4
16.01.2025	27	0	27	0	100,0		100		54,8	53,2
17.01.2025	14	18	9	3	64,3	16,7	100		51,8	49,7
18.01.2025	9	6	5	4	55,6	66,7	100		52,0	50,9
19.01.2025	19	1	7	1	36,8	100,0	100		50,4	49,0
20.01.2025	49	0	14	0	28,6		100		53,0	51,6
21.01.2025	35	2	33	0	94,3	0,0	100		56,9	56,1
22.01.2025	27	4	22	2	81,5	50,0	100		55,0	53,4
23.01.2025	17	0	12	0	70,6		76	W	55,5	51,7
24.01.2025	21	1	12	0	57,1	0,0	100		53,2	50,7
25.01.2025	14	0	9	0	64,3		100		52,4	50,5
26.01.2025	15	0	11	0	73,3		100		52,6	50,9
27.01.2025	16	0	10	0	62,5		100		53,7	51,6
28.01.2025	19	0	17	0	89,5		100		55,0	53,6
29.01.2025	17	1	10	1	58,8	100,0	100		55,2	51,6
30.01.2025	24	0	14	0	58,3		100		52,9	50,8
31.01.2025	23	1	15	1	65,2	100,0	100		56,7	54,4
<b>Gesamt</b>	<b>588</b>	<b>57</b>	<b>408</b>	<b>19</b>	<b>69,4</b>	<b>33,3</b>	<b>98</b>		<b>54,8</b>	<b>52,9</b>

N1: Anzahl der gemessenen Flugbewegungen

N2: Anzahl der relevanten Flugbewegungen während des Betriebszeitraums

T = technische Störung

W = Wetterstörung

S = Störgeräusch

# Messstellenstatistik - Nacht (22:00 - 06:00)

## MP02 Weixdorf

### Januar 2025

	Relevante Flugereignisse (N2)		Anzahl korr. Lärmereignisse (N1)		N1/N2 [%]		Verfügbarkeit		Gesamt- geräusch	Flug- geräusch
	A	D	A	D	A	D	[%]	Ausfall	[dB(A)]	[dB(A)]
01.01.2025	1	0	1	0	100,0		24	T W S	*	*
02.01.2025	1	0	1	0	100,0		100		49,6	46,5
03.01.2025	0	0	0	0			100		45,1	
04.01.2025	0	0	0	0			100		41,4	
05.01.2025	1	0	1	0	100,0		100		50,3	44,6
06.01.2025	3	0	2	0	66,7		100		50,0	47,7
07.01.2025	3	0	3	0	100,0		100		50,2	47,7
08.01.2025	2	0	2	0	100,0		100		50,1	46,8
09.01.2025	2	0	2	0	100,0		100		52,3	48,2
10.01.2025	1	0	1	0	100,0		100		50,3	44,0
11.01.2025	2	0	2	0	100,0		100		49,7	47,2
12.01.2025	2	0	2	0	100,0		99	T	49,6	46,0
13.01.2025	1	0	1	0	100,0		100		48,1	42,2
14.01.2025	2	0	2	0	100,0		100		51,2	46,1
15.01.2025	3	0	3	0	100,0		100		50,9	48,7
16.01.2025	0	0	0	0			100		39,8	
17.01.2025	0	0	0	0			100		42,0	
18.01.2025	0	0	0	0			100		39,7	
19.01.2025	0	0	0	0			99	T	47,0	
20.01.2025	3	0	3	0	100,0		100		50,6	49,8
21.01.2025	3	0	2	0	66,7		100		48,9	47,0
22.01.2025	1	0	1	0	100,0		42	T W	*	*
23.01.2025	2	0	2	0	100,0		100		50,1	47,7
24.01.2025	1	0	1	0	100,0		100		48,6	45,1
25.01.2025	1	0	1	0	100,0		100		48,7	45,1
26.01.2025	1	0	1	0	100,0		100		46,8	43,2
27.01.2025	0	0	0	0			100		43,5	
28.01.2025	2	0	2	0	100,0		100		49,8	47,2
29.01.2025	2	0	2	0	100,0		100		50,4	48,1
30.01.2025	1	0	1	0	100,0		100		50,7	42,8
31.01.2025	1	0	1	0	100,0		100		49,0	43,7
<b>Gesamt</b>	<b>42</b>	<b>0</b>	<b>40</b>	<b>0</b>	<b>95,2</b>		<b>95</b>		<b>49,2</b>	<b>45,5</b>

N1: Anzahl der gemessenen Flugbewegungen

N2: Anzahl der relevanten Flugbewegungen während des Betriebszeitraums

T = technische Störung

W = Wetterstörung

S = Störgeräusch

# Äquivalente Dauerschallpegel

MP02 Weixdorf

Januar 2025

	Gesamtgeräusch [dB(A)]				
	L <sub>eq</sub> Tag	L <sub>eq</sub> Nacht/L <sub>N</sub>	L <sub>D</sub>	L <sub>E</sub>	L <sub>DEN</sub>
01.01.2025	55,0	*	53,1	58,7	*
02.01.2025	52,6	49,6	52,4	53,1	57,0
03.01.2025	54,4	45,1	54,2	54,9	56,1
04.01.2025	52,2	41,4	52,6	50,7	53,0
05.01.2025	51,6	50,3	49,5	55,0	57,5
06.01.2025	61,1	50,0	61,9	56,9	61,4
07.01.2025	58,7	50,2	59,6	53,6	59,7
08.01.2025	53,7	50,1	53,8	53,6	57,6
09.01.2025	55,9	52,3	56,3	54,3	59,6
10.01.2025	54,8	50,3	54,9	54,5	58,2
11.01.2025	53,8	49,7	53,8	53,9	57,5
12.01.2025	51,7	49,6	52,3	49,1	56,3
13.01.2025	50,7	48,1	51,3	48,1	55,0
14.01.2025	55,7	51,2	55,4	56,5	59,3
15.01.2025	53,7	50,9	53,1	55,0	58,3
16.01.2025	54,8	39,8	55,3	52,6	54,7
17.01.2025	51,8	42,0	51,8	51,5	53,1
18.01.2025	52,0	39,7	51,5	53,3	53,3
19.01.2025	50,4	47,0	51,0	47,3	54,1
20.01.2025	53,0	50,6	53,4	51,5	57,5
21.01.2025	56,9	48,9	57,9	48,7	57,8
22.01.2025	55,0	*	54,0	57,1	*
23.01.2025	55,5	50,1	56,0	54,3	58,7
24.01.2025	53,2	48,6	52,3	55,0	56,9
25.01.2025	52,4	48,7	52,2	52,9	56,4
26.01.2025	52,6	46,8	52,8	52,0	55,3
27.01.2025	53,7	43,5	54,7	47,1	54,0
28.01.2025	55,0	49,8	53,5	57,7	58,7
29.01.2025	55,2	50,4	54,9	55,9	58,6
30.01.2025	52,9	50,7	53,2	51,6	57,6
31.01.2025	56,7	49,0	57,3	53,9	58,2
<b>Gesamt</b>	<b>54,8</b>	<b>49,2</b>	<b>55,0</b>	<b>54,0</b>	<b>57,5</b>

	Fluggeräusch [dB(A)]				
	L <sub>eq</sub> Tag	L <sub>eq</sub> Nacht/L <sub>N</sub>	L <sub>D</sub>	L <sub>E</sub>	L <sub>DEN</sub>
01.01.2025	52,5	*	48,7	57,5	*
02.01.2025	47,6	46,5	46,9	49,2	53,4
03.01.2025	51,6		51,0	53,0	52,3
04.01.2025	50,1		50,3	49,3	50,0
05.01.2025	49,5	44,6	47,1	53,0	53,6
06.01.2025	60,3	47,7	61,2	55,7	60,2
07.01.2025	58,0	47,7	59,0	51,5	58,2
08.01.2025	50,7	46,8	49,7	52,8	54,8
09.01.2025	54,2	48,2	54,8	50,0	56,3
10.01.2025	50,5	44,0	50,1	51,6	53,3
11.01.2025	49,2	47,2	48,2	51,3	54,5
12.01.2025	48,2	46,0	49,1	43,1	52,6
13.01.2025	46,6	42,2	46,8	45,9	50,0
14.01.2025	53,6	46,1	52,9	55,1	56,0
15.01.2025	49,4	48,7	46,3	53,4	55,9
16.01.2025	53,2		53,7	51,4	52,8
17.01.2025	49,7		49,7	49,7	49,8
18.01.2025	50,9		50,1	52,5	51,6
19.01.2025	49,0		49,7	45,4	48,1
20.01.2025	51,6	49,8	52,1	49,6	56,5
21.01.2025	56,1	47,0	57,3	44,1	56,5
22.01.2025	53,4	*	52,1	55,9	*
23.01.2025	51,7	47,7	51,4	52,1	55,9
24.01.2025	50,7	45,1	48,9	53,9	54,4
25.01.2025	50,5	45,1	50,0	51,7	53,7
26.01.2025	50,9	43,2	51,0	50,5	52,8
27.01.2025	51,6		52,9		49,9
28.01.2025	53,6	47,2	51,5	56,9	57,1
29.01.2025	51,6	48,1	50,0	54,6	56,2
30.01.2025	50,8	42,8	51,2	49,6	52,5
31.01.2025	54,4	43,7	55,1	51,6	55,0
<b>Gesamt</b>	<b>52,9</b>	<b>45,5</b>	<b>53,0</b>	<b>52,3</b>	<b>54,9</b>

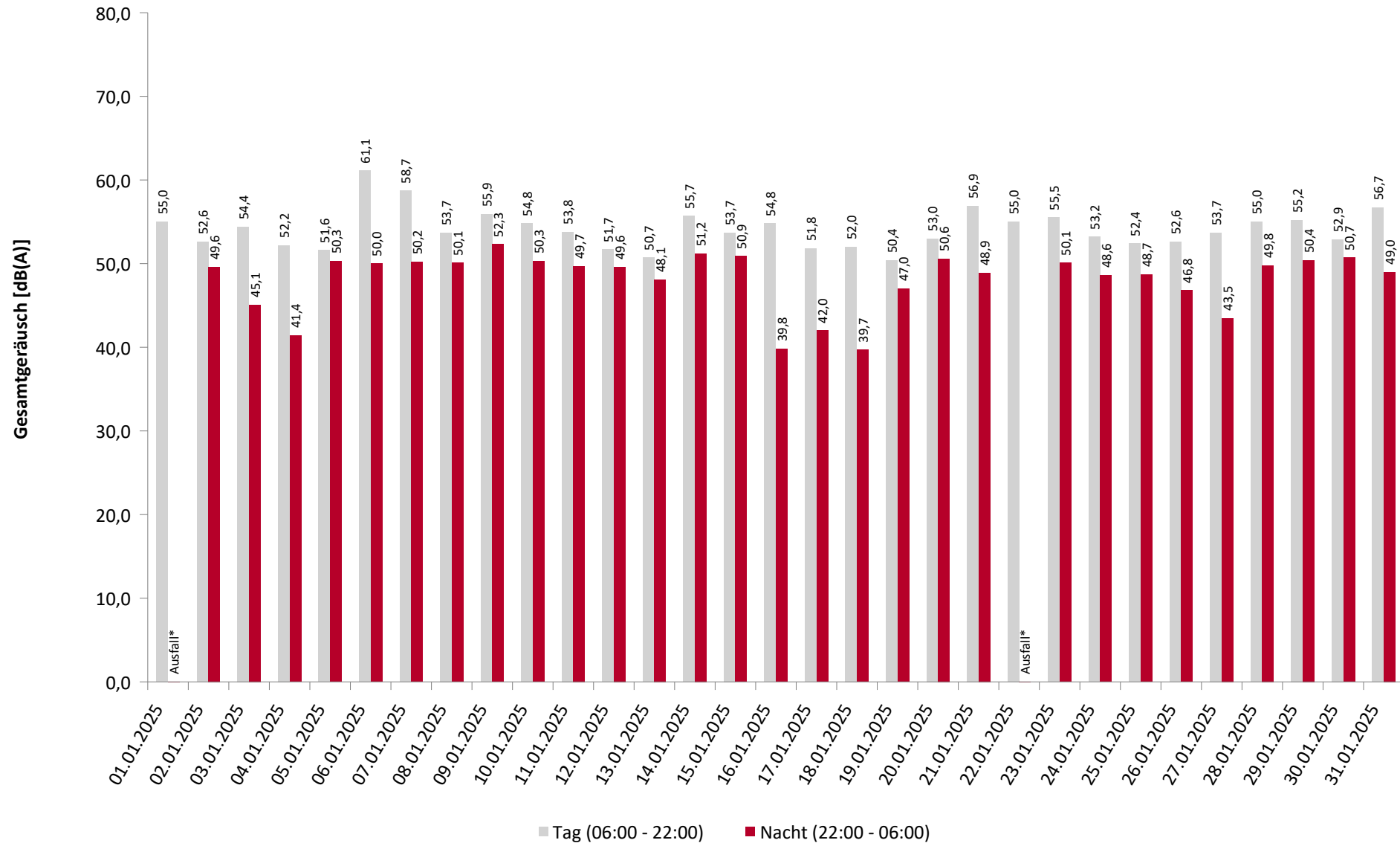
\* Verfügbarkeit < 50%

# Äquivalente Dauerschallpegel - Gesamtgeräusch

MP02 Weixdorf

Januar 2025

Gesamtgeräusch: Tag 54,8 dB(A) Nacht 49,2 dB(A)



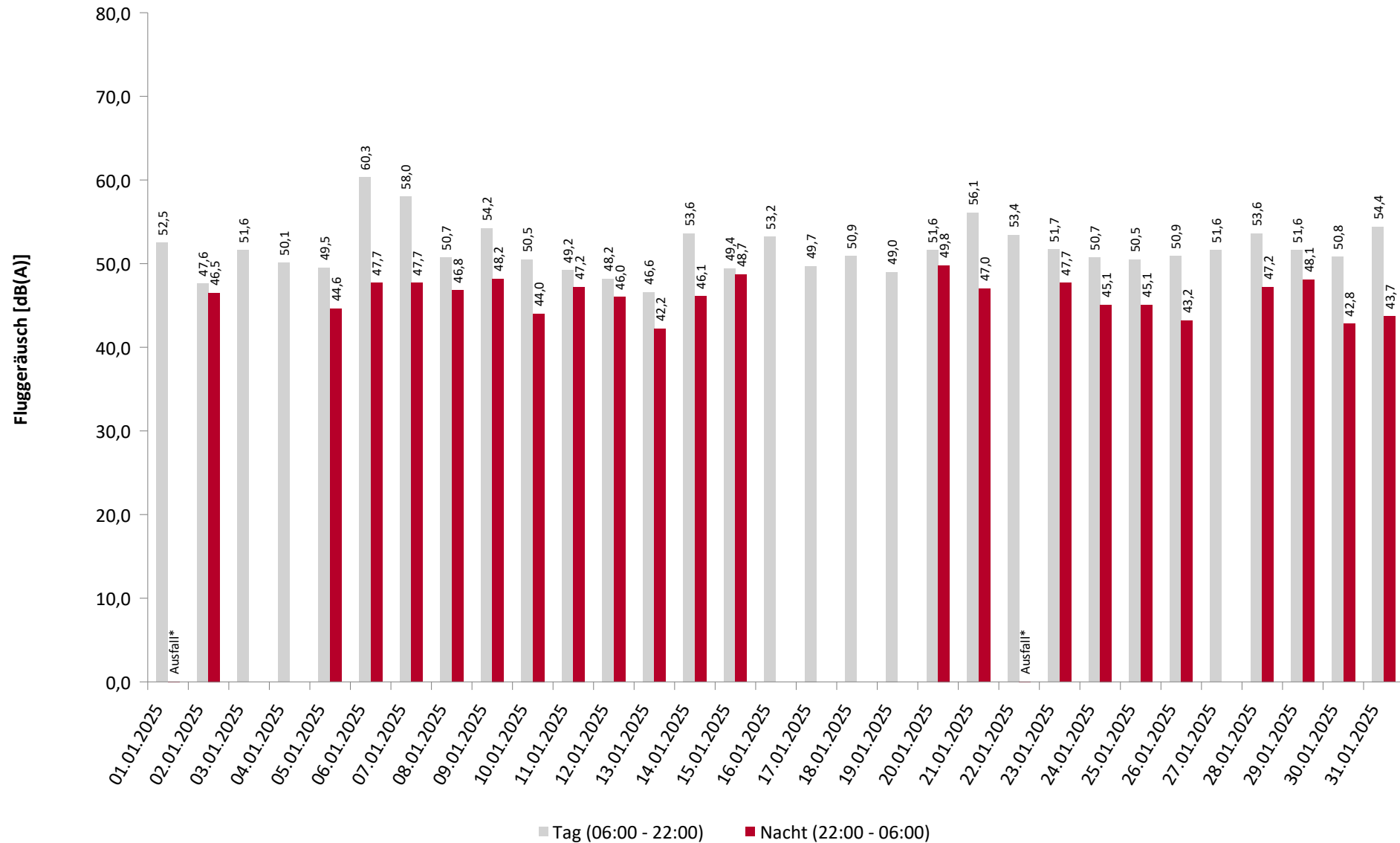
\* Verfügbarkeit < 50%

# Äquivalente Dauerschallpegel - Fluggeräusch

MP02 Weixdorf

Januar 2025

Fluggeräusch: Tag 52,9 dB(A) Nacht 45,5 dB(A)

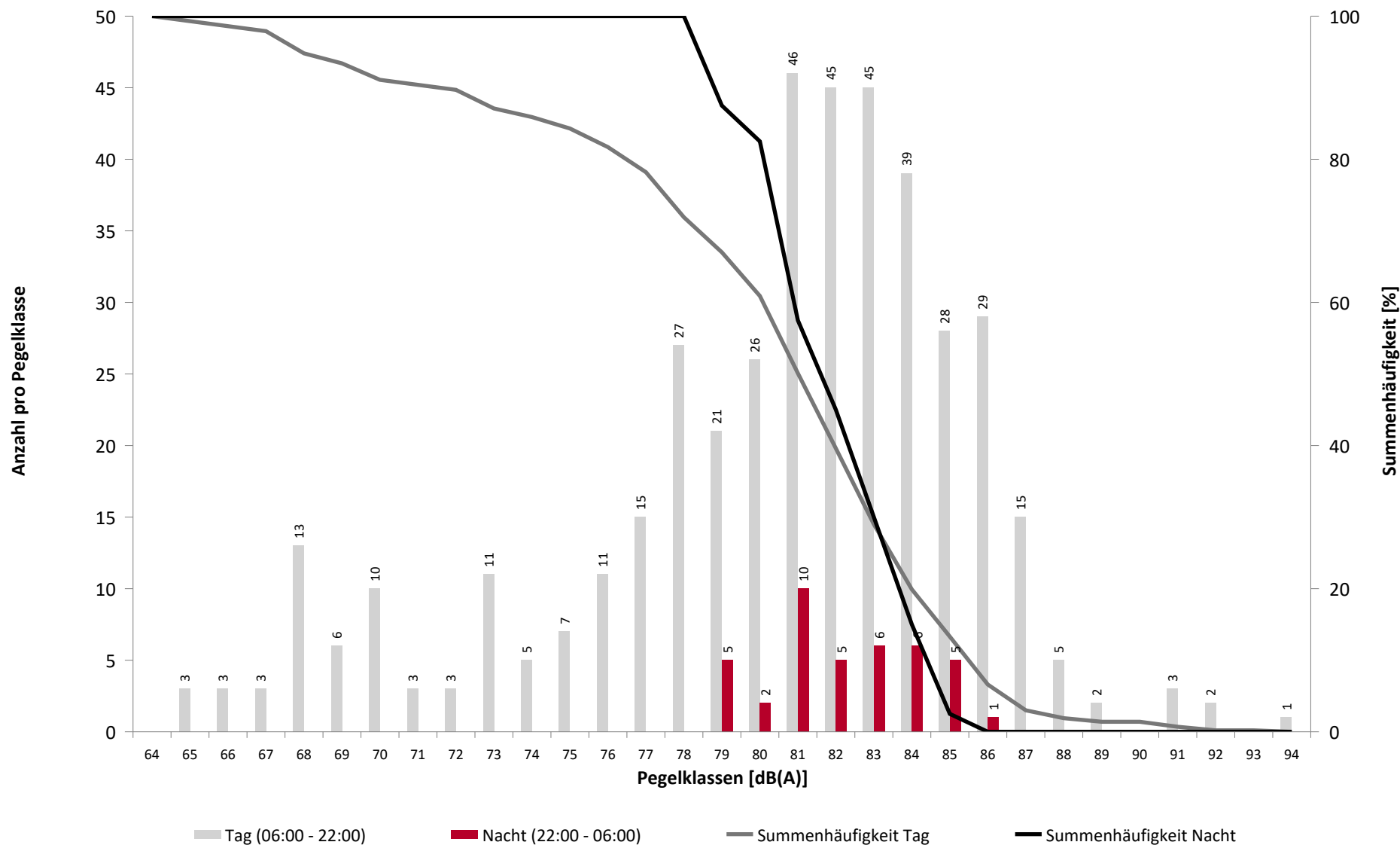


\* Verfügbarkeit < 50%

# Häufigkeitsverteilung der Maximalpegel

MP02 Weixdorf

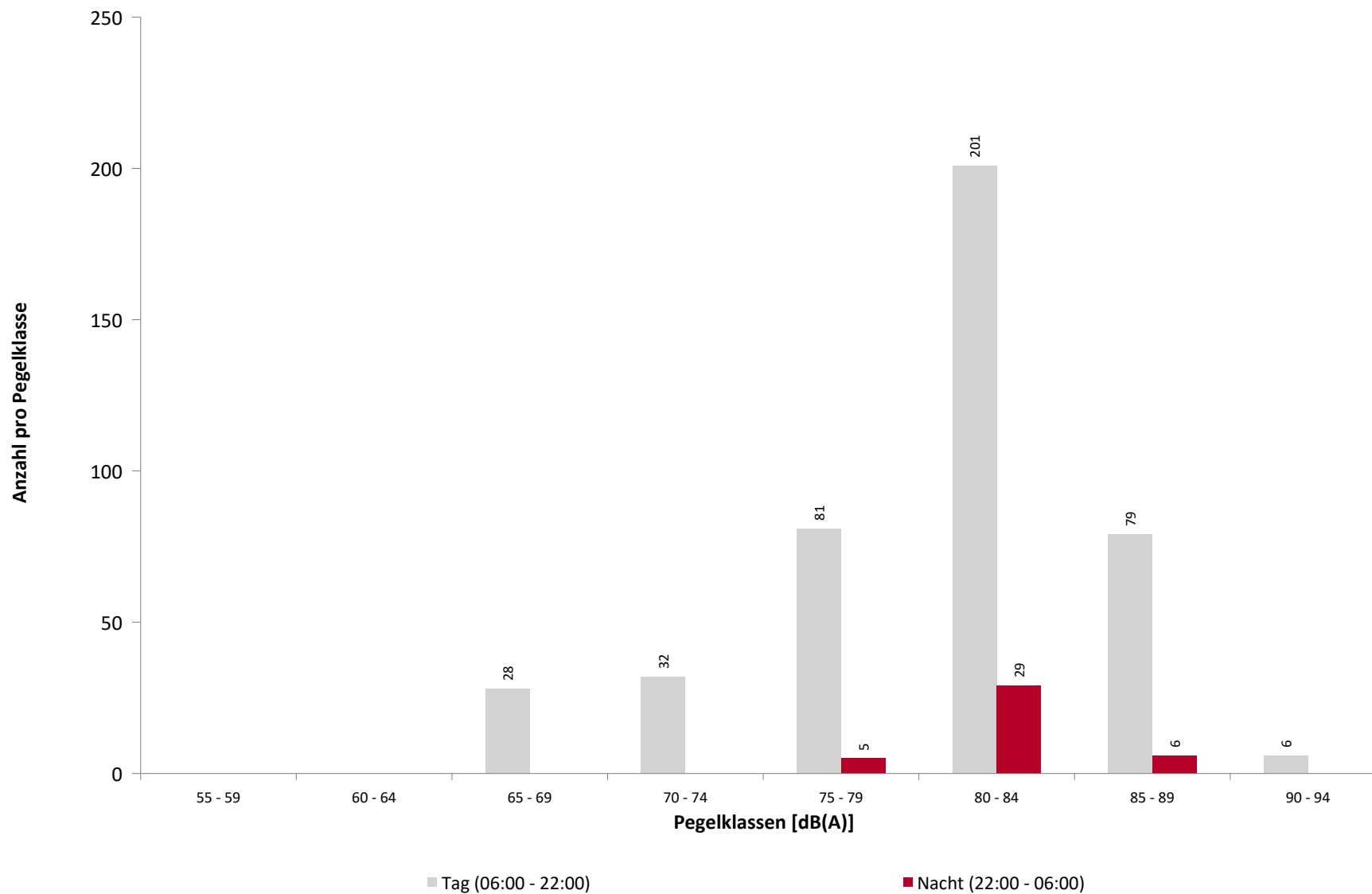
Januar 2025



# Häufigkeitsverteilung der Maximalpegel

MP02 Weixdorf

Januar 2025



## Ausfallzeiten

MP02 Weixdorf

Januar 2025

Beginn	Ende	Dauer [s]	Ausfallgrund
<b>Gesamtausfalldauer 1332 Minuten</b>			
01.01.2025 06:00:00	01.01.2025 10:30:00	16200	Umgebungsärm
01.01.2025 19:21:00	01.01.2025 21:21:00	7200	Windgeschwindigkeit
01.01.2025 23:51:00	02.01.2025 00:00:00	540	Windgeschwindigkeit
02.01.2025 00:00:00	02.01.2025 00:21:00	1260	Windgeschwindigkeit
02.01.2025 00:23:00	02.01.2025 06:17:00	21240	Umgebungsärm
09.01.2025 18:21:00	09.01.2025 18:51:00	1800	Windgeschwindigkeit
09.01.2025 19:04:00	09.01.2025 19:22:00	1080	Umgebungsärm
22.01.2025 23:51:00	23.01.2025 00:00:00	540	Windgeschwindigkeit
23.01.2025 00:00:00	23.01.2025 00:21:00	1260	Windgeschwindigkeit
23.01.2025 01:21:00	23.01.2025 01:51:00	1800	Windgeschwindigkeit
23.01.2025 02:21:00	23.01.2025 09:51:00	27000	Windgeschwindigkeit



**Geographische Position**

Breitengrad	51°10'00,96"N
Längengrad	13°48'50,71"E
Höhe über NN	180 m
Seit	28.03.2024

	Januar 2025		Letzte sechs Monate	
	Fluggeräusch	Gesamtgeräusch	Fluggeräusch	Gesamtgeräusch
<b>L<sub>p,A,eq,Tag</sub></b>	49,4 dB	54,6 dB	49,4 dB	61,0 dB
<b>L<sub>p,A,eq,Nacht</sub></b>	42,5 dB	50,2 dB	42,1 dB	50,5 dB
<b>L<sub>DEN</sub></b>	51,6 dB	58,0 dB	51,4 dB	61,1 dB

	N1/N2	
	Januar 2025	Letzte sechs Monate
<b>Tag</b>	55,7 %	53,3 %
<b>Nacht</b>	90,5 %	93,5 %
<b>Gesamt</b>	57,9 %	55,1 %

	Schwellenwert (Nachts)*	Mindestzeit (Nachts)*	Horchzeit (Nachts)*	Relevante Flugbewegungen
	61 dB(A)	8 s	5 s	ABKIS3E 04, ARR 22, BEBEX7E 04, DEKOV5E 04, DEP 04, MAREM7E 04, OSKAN4A 22, OSKAN4B 22, OSKAN9E 04

\* keine Angabe bedeutet gleiche Tag- und Nachtwerte

Betriebszeit 06:00 - 22:00: 91 %

Betriebszeit 22:00 - 06:00: 92 %

## Typenpegel

MP03 Hermsdorf

Januar 2025

Flugzeug- typ	Starts			
	Ø LASmax [dB(A)]	Min [dB(A)]	Max [dB(A)]	Lärm- ereignisse

Flugzeug- typ	Landungen			
	Ø LASmax [dB(A)]	Min [dB(A)]	Max [dB(A)]	Lärm- ereignisse
A320	78,1	75,4	80,0	71
A319	77,0	73,0	82,7	65
E175	75,4	73,2	80,3	30
CRJ9	74,7	71,3	77,1	89
EC35	73,0	69,8	76,5	12
B350	71,5	66,1	77,6	27

MP03 Hermsdorf

Januar 2025

	Relevante Flugereignisse (N2)		Anzahl korr. Lärmereignisse (N1)		N1/N2 [%]		Verfügbarkeit		Gesamt- geräusch	Flug- geräusch
	A	D	A	D	A	D	[%]	Ausfall	[dB(A)]	[dB(A)]
01.01.2025	9	0	6	0	66,7		16	W S	*	*
02.01.2025	9	0	4	0	44,4		91	S	53,8	44,7
03.01.2025	14	0	10	0	71,4		100		57,9	49,5
04.01.2025	21	8	15	3	71,4	37,5	100		53,2	46,7
05.01.2025	7	0	6	0	85,7		100		51,3	45,6
06.01.2025	50	1	43	0	86,0	0,0	88	S	58,9	57,4
07.01.2025	27	2	17	0	63,0	0,0	80	S	56,4	52,5
08.01.2025	16	1	9	0	56,3	0,0	100		54,1	46,1
09.01.2025	19	1	8	1	42,1	100,0	83	W S	56,6	52,1
10.01.2025	12	2	8	0	66,7	0,0	58	S	56,8	49,4
11.01.2025	12	0	2	0	16,7		39	S	*	*
12.01.2025	7	1	6	0	85,7	0,0	100		53,4	44,9
13.01.2025	6	2	3	1	50,0	50,0	100		52,9	42,6
14.01.2025	27	5	14	0	51,9	0,0	100		54,5	49,0
15.01.2025	6	0	6	0	100,0		100		55,3	45,9
16.01.2025	27	0	26	0	96,3		100		53,6	49,8
17.01.2025	14	18	9	0	64,3	0,0	100		51,4	46,1
18.01.2025	9	6	3	3	33,3	50,0	100		49,8	44,6
19.01.2025	19	1	6	0	31,6	0,0	100		50,5	45,8
20.01.2025	49	0	12	0	24,5		100		52,2	47,3
21.01.2025	35	2	29	0	82,9	0,0	100		53,9	51,9
22.01.2025	27	4	16	0	59,3	0,0	100		54,7	49,3
23.01.2025	17	0	11	0	64,7		70	W S	56,8	49,9
24.01.2025	21	1	10	0	47,6	0,0	100		53,5	47,9
25.01.2025	14	0	6	0	42,9		100		51,8	47,0
26.01.2025	15	0	9	0	60,0		100		52,3	47,6
27.01.2025	16	0	9	0	56,3		100		53,5	48,3
28.01.2025	19	0	14	0	73,7		100		54,0	50,2
29.01.2025	17	0	9	1	52,9		100		56,0	50,2
30.01.2025	24	0	8	0	33,3		100		51,9	46,1
31.01.2025	23	1	15	1	65,2	100,0	100		56,7	51,1
<b>Gesamt</b>	<b>588</b>	<b>56</b>	<b>349</b>	<b>10</b>	<b>59,4</b>	<b>17,9</b>	<b>91</b>		<b>54,6</b>	<b>49,4</b>

N1: Anzahl der gemessenen Flugbewegungen

N2: Anzahl der relevanten Flugbewegungen während des Betriebszeitraums

T = technische Störung

W = Wetterstörung

S = Störgeräusch

# Messstellenstatistik - Nacht (22:00 - 06:00)

## MP03 Hermsdorf

### Januar 2025

	Relevante Flugereignisse (N2)		Anzahl korr. Lärmereignisse (N1)		N1/N2 [%]		Verfügbarkeit		Gesamt- geräusch	Flug- geräusch
	A	D	A	D	A	D	[%]	Ausfall	[dB(A)]	[dB(A)]
01.01.2025	1	0	1	0	100,0		2	T W S	*	*
02.01.2025	1	0	1	0	100,0		100		51,0	43,4
03.01.2025	0	0	0	0			100		47,9	
04.01.2025	0	0	0	0			100		46,2	
05.01.2025	1	0	1	0	100,0		100		50,8	42,1
06.01.2025	3	0	2	0	66,7		100		50,2	45,1
07.01.2025	3	0	3	0	100,0		85	T S	51,8	45,5
08.01.2025	2	0	2	0	100,0		100		49,9	43,5
09.01.2025	2	0	2	0	100,0		17	T S	*	*
10.01.2025	1	0	1	0	100,0		100		52,8	40,6
11.01.2025	2	0	2	0	100,0		100		51,5	44,2
12.01.2025	2	0	2	0	100,0		99	T	50,4	43,4
13.01.2025	1	0	1	0	100,0		100		49,2	38,3
14.01.2025	2	0	2	0	100,0		100		52,6	42,9
15.01.2025	3	0	3	0	100,0		100		50,7	44,7
16.01.2025	0	0	0	0			100		41,8	
17.01.2025	0	0	0	0			100		43,1	
18.01.2025	0	0	0	0			100		42,1	
19.01.2025	0	0	0	0			99	T	48,7	
20.01.2025	3	0	3	0	100,0		100		48,3	46,1
21.01.2025	3	0	1	0	33,3		100		46,4	38,7
22.01.2025	1	0	1	0	100,0		42	T W	*	*
23.01.2025	2	0	2	0	100,0		100		50,5	44,5
24.01.2025	1	0	1	0	100,0		100		48,9	42,0
25.01.2025	1	0	1	0	100,0		100		51,4	41,4
26.01.2025	1	0	1	0	100,0		100		48,9	40,6
27.01.2025	0	0	0	0			100		46,7	
28.01.2025	2	0	2	0	100,0		100		49,5	44,3
29.01.2025	2	0	2	0	100,0		100		50,8	45,3
30.01.2025	1	0	1	0	100,0		100		52,7	39,4
31.01.2025	1	0	0	0	0,0		100		50,6	23,0
<b>Gesamt</b>	<b>42</b>	<b>0</b>	<b>38</b>	<b>0</b>	<b>90,5</b>		<b>92</b>		<b>50,2</b>	<b>42,5</b>

N1: Anzahl der gemessenen Flugbewegungen

N2: Anzahl der relevanten Flugbewegungen während des Betriebszeitraums

T = technische Störung

W = Wetterstörung

S = Störgeräusch

# Äquivalente Dauerschallpegel

## MP03 Hermsdorf

Januar 2025

	Gesamtgeräusch [dB(A)]				
	L <sub>eq</sub> Tag	L <sub>eq</sub> Nacht/L <sub>N</sub>	L <sub>D</sub>	L <sub>E</sub>	L <sub>DEN</sub>
01.01.2025	*	*	*	*	*
02.01.2025	53,8	51,0	54,1	52,9	58,3
03.01.2025	57,9	47,9	57,8	58,1	59,3
04.01.2025	53,2	46,2	53,1	53,4	55,6
05.01.2025	51,3	50,8	50,9	52,3	57,4
06.01.2025	58,9	50,2	59,4	55,4	59,8
07.01.2025	56,4	51,8	57,1	53,7	59,5
08.01.2025	54,1	49,9	54,8	51,4	57,4
09.01.2025	56,6	*	55,8	*	*
10.01.2025	56,8	52,8	*	55,7	*
11.01.2025	*	51,5	*	55,3	*
12.01.2025	53,4	50,4	54,0	51,3	57,5
13.01.2025	52,9	49,2	53,6	49,3	56,4
14.01.2025	54,5	52,6	54,4	54,5	59,5
15.01.2025	55,3	50,7	55,5	54,5	58,5
16.01.2025	53,6	41,8	54,3	50,5	53,9
17.01.2025	51,4	43,1	52,0	49,2	52,8
18.01.2025	49,8	42,1	49,0	51,6	52,3
19.01.2025	50,5	48,7	50,6	50,3	55,6
20.01.2025	52,2	48,3	52,6	50,8	55,8
21.01.2025	53,9	46,4	54,8	49,3	55,4
22.01.2025	54,7	*	53,5	57,0	*
23.01.2025	56,8	50,5	57,7	54,7	59,5
24.01.2025	53,5	48,9	53,3	53,9	56,9
25.01.2025	51,8	51,4	51,9	51,4	57,9
26.01.2025	52,3	48,9	52,4	52,0	56,3
27.01.2025	53,5	46,7	54,2	50,1	55,3
28.01.2025	54,0	49,5	53,0	56,0	57,8
29.01.2025	56,0	50,8	56,2	55,2	58,9
30.01.2025	51,9	52,7	52,1	51,5	58,9
31.01.2025	56,7	50,6	57,3	54,5	59,0
<b>Gesamt</b>	<b>54,6</b>	<b>50,2</b>	<b>54,8</b>	<b>53,9</b>	<b>58,0</b>

	Fluggeräusch [dB(A)]				
	L <sub>eq</sub> Tag	L <sub>eq</sub> Nacht/L <sub>N</sub>	L <sub>D</sub>	L <sub>E</sub>	L <sub>DEN</sub>
01.01.2025	*	*	*	*	*
02.01.2025	44,7	43,4	44,5	45,2	50,4
03.01.2025	49,5		48,8	51,1	50,2
04.01.2025	46,7		47,0	45,9	46,6
05.01.2025	45,6	42,1	43,8	48,7	50,2
06.01.2025	57,4	45,1	57,9	53,5	57,2
07.01.2025	52,5	45,5	53,6	45,9	54,1
08.01.2025	46,1	43,5	44,7	48,7	51,1
09.01.2025	52,1	*	52,4	*	*
10.01.2025	49,4	40,6	*	49,3	*
11.01.2025	*	44,2	*	47,5	*
12.01.2025	44,9	43,4	45,9	39,6	49,9
13.01.2025	42,6	38,3	43,9		45,4
14.01.2025	49,0	42,9	49,0	49,0	51,7
15.01.2025	45,9	44,7	42,8	49,9	52,0
16.01.2025	49,8		50,4	47,3	49,2
17.01.2025	46,1		46,5	45,0	45,9
18.01.2025	44,6		42,3	48,1	46,3
19.01.2025	45,8		46,5	42,8	45,1
20.01.2025	47,3	46,1	47,9	44,8	52,6
21.01.2025	51,9	38,7	53,2		51,1
22.01.2025	49,3	*	47,6	52,2	*
23.01.2025	49,9	44,5	50,3	49,1	53,3
24.01.2025	47,9	42,0	46,1	50,9	51,4
25.01.2025	47,0	41,4	46,5	48,2	50,1
26.01.2025	47,6	40,6	47,7	47,1	49,8
27.01.2025	48,3		49,5		46,5
28.01.2025	50,2	44,3	47,9	53,6	53,8
29.01.2025	50,2	45,3	49,5	51,8	53,7
30.01.2025	46,1	39,4	46,0	46,5	48,6
31.01.2025	51,1	23,0	51,8	48,5	50,5
<b>Gesamt</b>	<b>49,4</b>	<b>42,5</b>	<b>49,6</b>	<b>48,8</b>	<b>51,6</b>

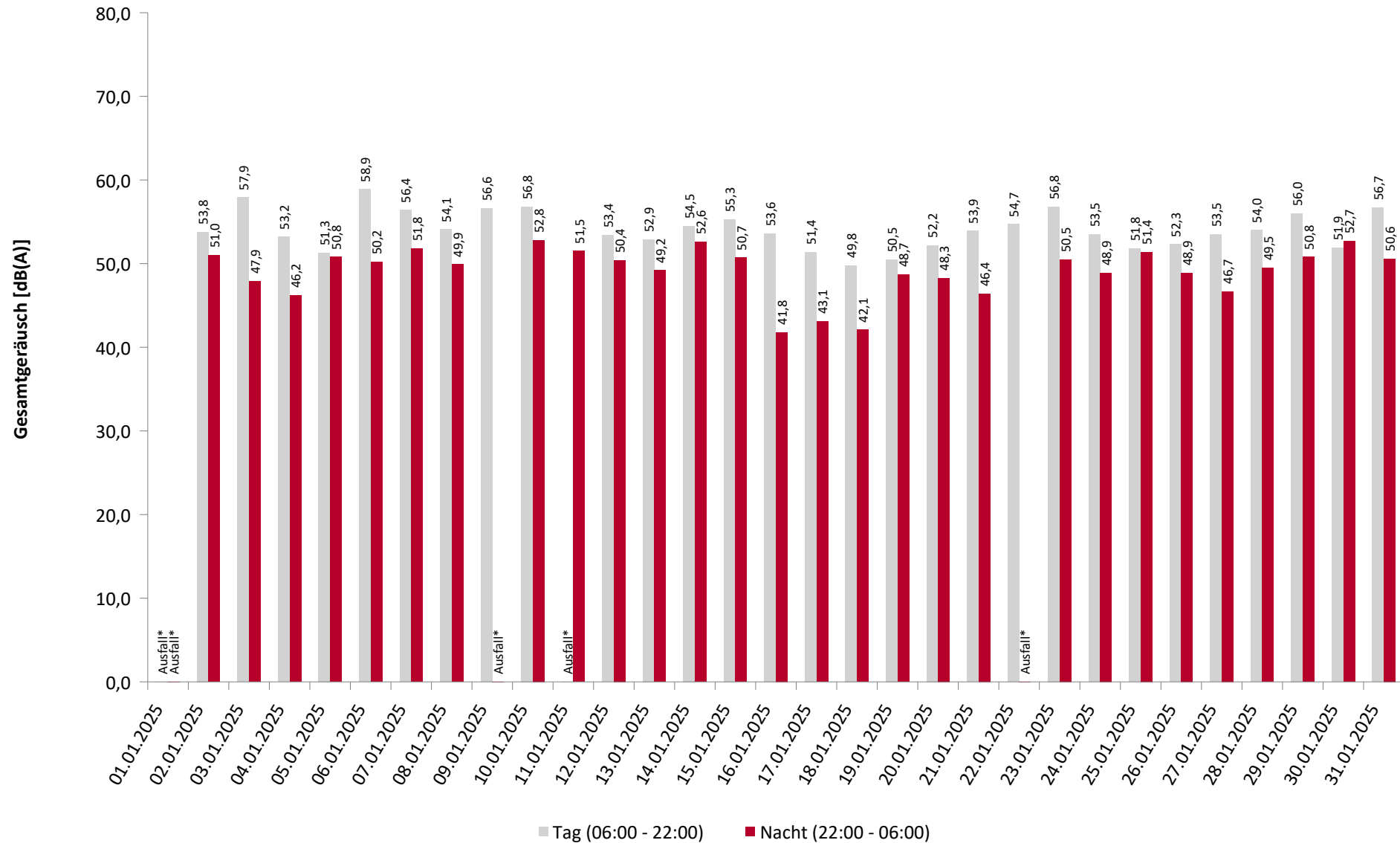
\* Verfügbarkeit < 50%

# Äquivalente Dauerschallpegel - Gesamtgeräusch

MP03 Hermsdorf

Januar 2025

Gesamtgeräusch: Tag 54,6 dB(A) Nacht 50,2 dB(A)



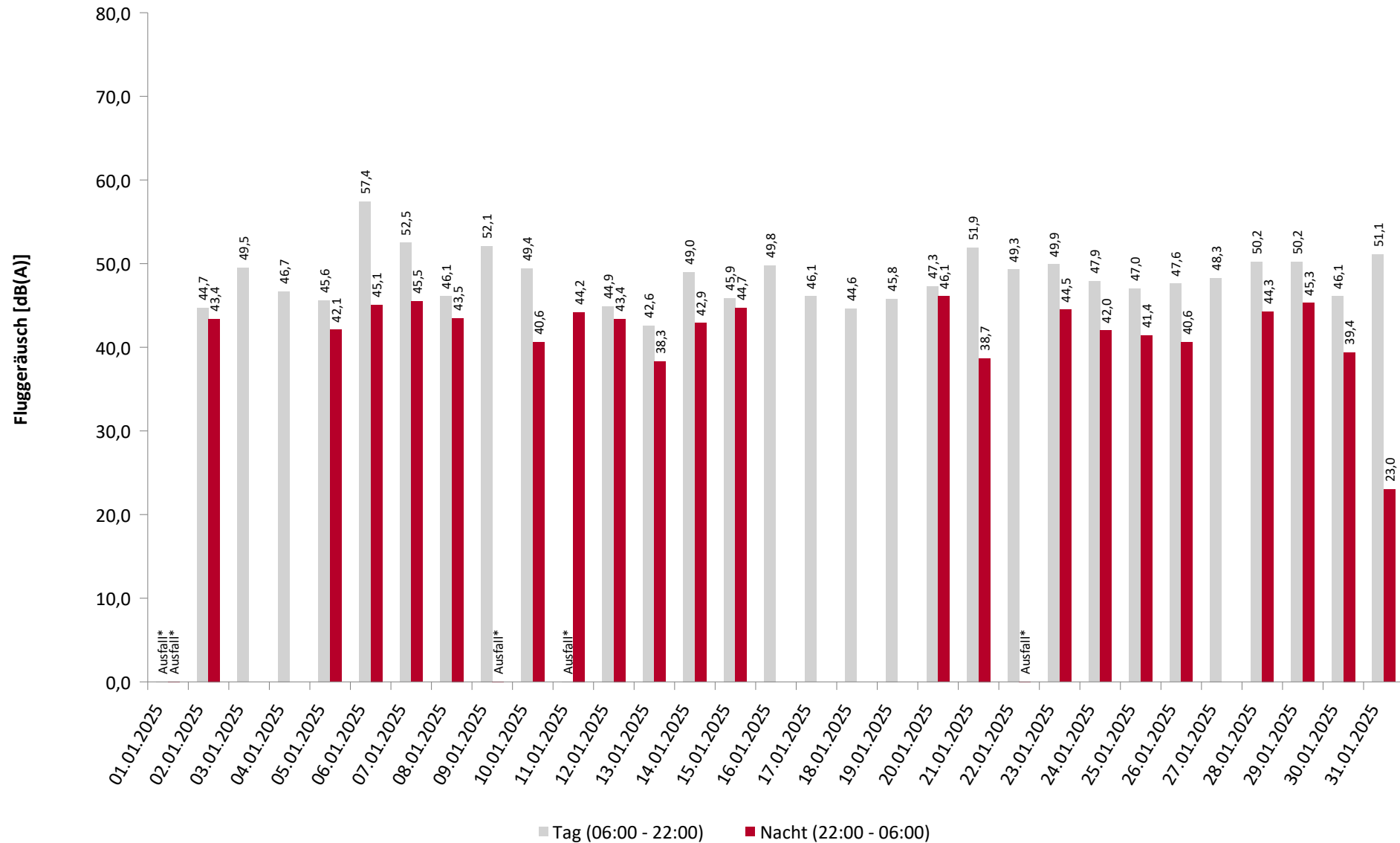
\* Verfügbarkeit < 50%

# Äquivalente Dauerschallpegel - Fluggeräusch

MP03 Hermsdorf

Januar 2025

Fluggeräusch: Tag 49,4 dB(A) Nacht 42,5 dB(A)

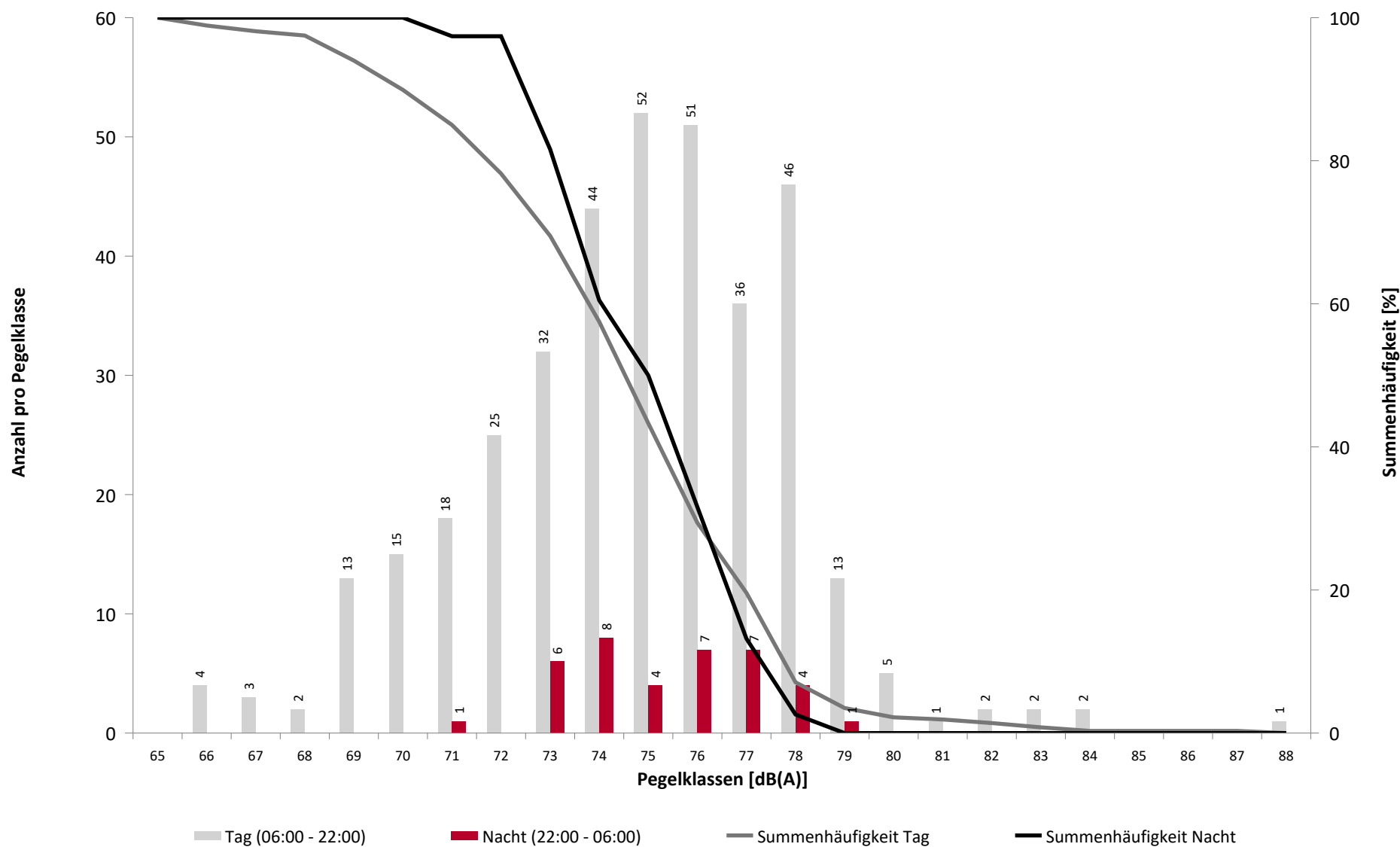


\* Verfügbarkeit < 50%

# Häufigkeitsverteilung der Maximalpegel

MP03 Hermsdorf

Januar 2025

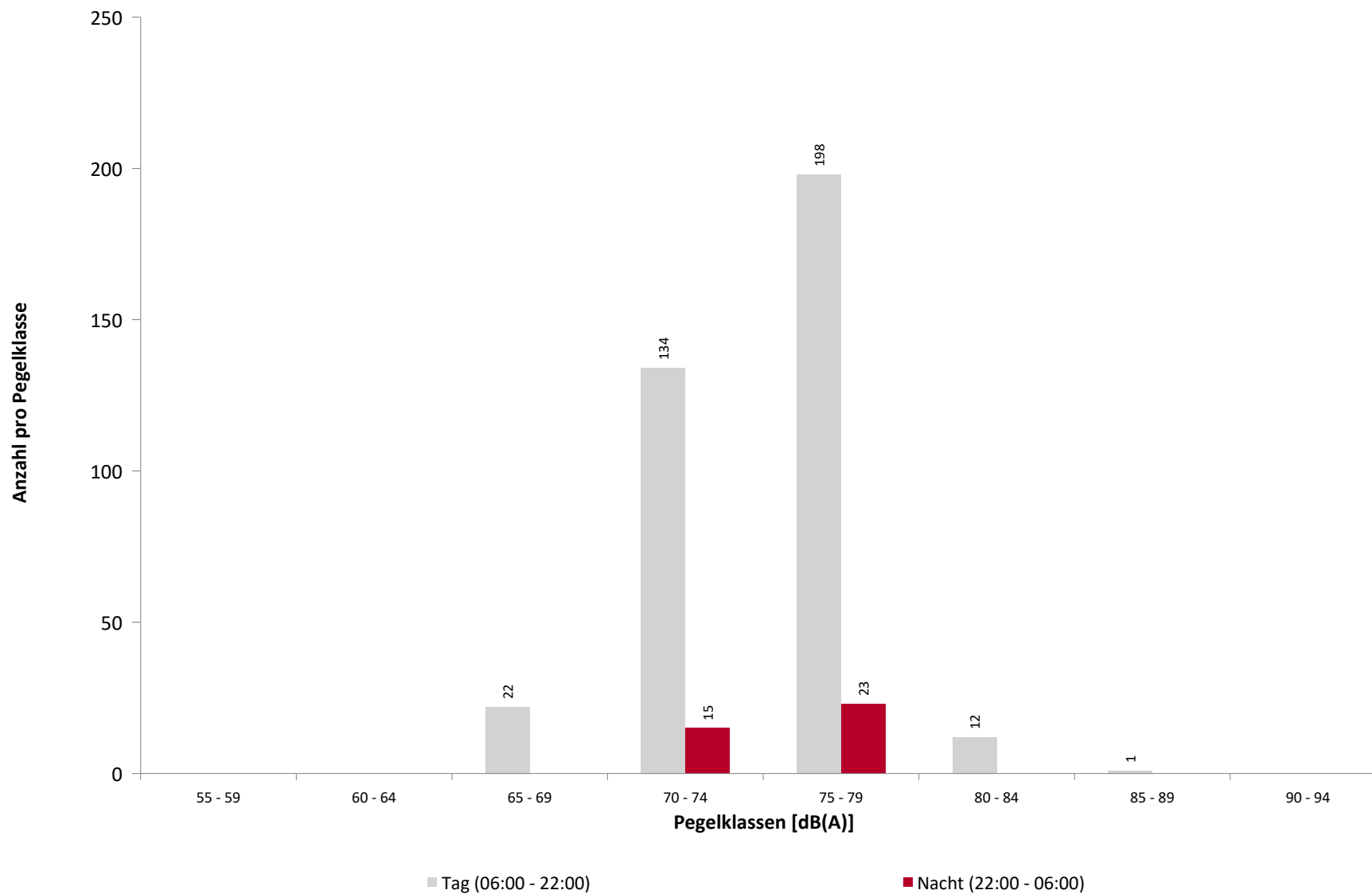




# Häufigkeitsverteilung der Maximalpegel

MP03 Hermsdorf

Januar 2025



## Ausfallzeiten

### MP03 Hermsdorf

Januar 2025

Beginn	Ende	Dauer [s]	Ausfallgrund
<b>Gesamtausfalldauer 3853 Minuten</b>			
01.01.2025 06:00:00	01.01.2025 10:30:00	16200	Umgebungsärm
01.01.2025 12:04:00	01.01.2025 12:30:00	1560	Umgebungsärm
01.01.2025 12:37:00	01.01.2025 13:09:00	1920	Umgebungsärm
01.01.2025 13:28:00	01.01.2025 15:49:00	8460	Umgebungsärm
01.01.2025 15:58:00	01.01.2025 18:08:00	7800	Umgebungsärm
01.01.2025 18:19:00	01.01.2025 18:48:00	1740	Umgebungsärm
01.01.2025 18:53:00	01.01.2025 19:20:00	1620	Umgebungsärm
01.01.2025 19:21:00	01.01.2025 21:21:00	7200	Windgeschwindigkeit
01.01.2025 21:21:00	01.01.2025 21:53:00	1920	Umgebungsärm
01.01.2025 22:05:00	01.01.2025 23:59:59	6899	Umgebungsärm
01.01.2025 23:51:00	02.01.2025 00:00:00	540	Windgeschwindigkeit
02.01.2025 00:00:00	02.01.2025 00:21:00	1260	Windgeschwindigkeit
02.01.2025 00:23:00	02.01.2025 06:17:00	21240	Umgebungsärm
02.01.2025 06:33:00	02.01.2025 07:44:00	4260	Umgebungsärm
06.01.2025 17:35:00	06.01.2025 18:19:00	2640	Umgebungsärm
06.01.2025 18:22:00	06.01.2025 19:05:00	2580	Umgebungsärm
06.01.2025 19:17:00	06.01.2025 19:41:00	1440	Umgebungsärm
07.01.2025 12:31:00	07.01.2025 13:21:00	3000	Umgebungsärm
07.01.2025 14:36:00	07.01.2025 15:37:00	3660	Umgebungsärm
07.01.2025 17:13:00	07.01.2025 18:03:00	3000	Umgebungsärm
07.01.2025 18:26:00	07.01.2025 18:55:00	1740	Umgebungsärm
08.01.2025 00:25:00	08.01.2025 01:35:00	4200	Umgebungsärm
09.01.2025 18:21:00	09.01.2025 18:51:00	1800	Windgeschwindigkeit
09.01.2025 19:04:00	09.01.2025 19:22:00	1080	Umgebungsärm
09.01.2025 20:05:00	09.01.2025 21:58:00	6780	Umgebungsärm
09.01.2025 22:18:00	09.01.2025 22:57:00	2340	Umgebungsärm
10.01.2025 00:00:00	10.01.2025 06:15:00	22500	Umgebungsärm
10.01.2025 10:25:00	10.01.2025 15:20:00	17700	Umgebungsärm
10.01.2025 15:53:00	10.01.2025 17:23:00	5400	Umgebungsärm
11.01.2025 09:23:00	11.01.2025 19:05:00	34920	Umgebungsärm
22.01.2025 23:51:00	23.01.2025 00:00:00	540	Windgeschwindigkeit
23.01.2025 00:00:00	23.01.2025 00:21:00	1260	Windgeschwindigkeit
23.01.2025 01:21:00	23.01.2025 01:51:00	1800	Windgeschwindigkeit
23.01.2025 02:21:00	23.01.2025 09:51:00	27000	Windgeschwindigkeit
23.01.2025 10:36:00	23.01.2025 11:38:00	3720	Umgebungsärm

**Geographische Position**

Breitengrad	51°06'47,10"N
Längengrad	13°44'20,67"E
Höhe über NN	215 m
Seit	12.03.2020

	Januar 2025		Letzte sechs Monate	
	Fluggeräusch	Gesamtgeräusch	Fluggeräusch	Gesamtgeräusch
<b>L<sub>p,A,eq,Tag</sub></b>	51,1 dB	54,8 dB	53,3 dB	55,3 dB
<b>L<sub>p,A,eq,Nacht</sub></b>	40,9 dB	49,5 dB	47,1 dB	50,8 dB
<b>L<sub>DEN</sub></b>	52,2 dB	57,6 dB	55,9 dB	58,7 dB

	N1/N2	
	Januar 2025	Letzte sechs Monate
<b>Tag</b>	66,3 %	63,0 %
<b>Nacht</b>	84,2 %	95,2 %
<b>Gesamt</b>	66,7 %	64,6 %

	Schwellenwert (Nachts)*	Mindestzeit (Nachts)*	Horchzeit (Nachts)*	Relevante Flugbewegungen
	60 dB(A)	9 s	5 s	ABKIS3W 22, ARR 04, BEBEX7W 22, DEKOV6W 22, DEP 22, KOBUS1W 22, LALUK4W 22, MAREM5W 22, OSKAN3D 22, OSKAN4A 04, OSKAN4B 04, OSKAN7W 22

\* keine Angabe bedeutet gleiche Tag- und Nachtwerte

Betriebszeit 06:00 - 22:00: 98 %

Betriebszeit 22:00 - 06:00: 95 %

## Typenpegel

### MP04 Dresden Kiefernweg

Januar 2025

Flugzeug- typ	Starts			
	Ø LASmax [dB(A)]	Min [dB(A)]	Max [dB(A)]	Lärm- ereignisse
CRJ9	77,3	70,3	80,8	102
A319	77,2	71,3	82,5	83
A320	76,9	65,8	81,4	75
E175	74,3	65,5	80,5	30
B350	73,8	65,4	77,5	15
EC35	72,1	65,0	80,1	11

Flugzeug- typ	Landungen			
	Ø LASmax [dB(A)]	Min [dB(A)]	Max [dB(A)]	Lärm- ereignisse
A319	82,3	80,7	84,1	19
CRJ9	80,0	78,4	81,5	16
B350	77,2	71,9	78,3	21
EC35	70,8	65,9	74,0	12

# Messtellenstatistik - Tag (06:00 - 22:00)

## MP04 Dresden Kiefernweg

Januar 2025

	Relevante Flugereignisse (N2)		Anzahl korr. Lärmereignisse (N1)		N1/N2 [%]		Verfügbarkeit		Gesamt- geräusch	Flug- geräusch
	A	D	A	D	A	D	[%]	Ausfall	[dB(A)]	[dB(A)]
01.01.2025	0	8	0	5		62,5	57	W S	52,6	47,7
02.01.2025	0	12	0	8		66,7	98	S	52,6	47,0
03.01.2025	0	13	0	9		69,2	100		53,0	48,1
04.01.2025	6	18	6	14	100,0	77,8	100		53,3	50,3
05.01.2025	0	9	0	8		88,9	100		52,3	47,5
06.01.2025	0	49	0	45		91,8	100		58,3	55,4
07.01.2025	1	28	0	21	0,0	75,0	100		55,4	50,6
08.01.2025	2	20	1	13	50,0	65,0	100		54,9	50,9
09.01.2025	1	21	2	14	100,0	66,7	95	W S	57,6	54,2
10.01.2025	3	14	0	10	0,0	71,4	100		54,7	48,8
11.01.2025	0	14	0	10		71,4	100		52,5	48,3
12.01.2025	2	10	2	10	100,0	100,0	100		51,8	50,7
13.01.2025	11	17	7	9	63,6	52,9	100		52,7	51,0
14.01.2025	7	29	5	16	71,4	55,2	100		55,9	52,7
15.01.2025	1	11	1	11	100,0	100,0	100		52,6	50,3
16.01.2025	4	29	3	18	75,0	62,1	100		54,3	51,0
17.01.2025	28	29	25	20	89,3	69,0	100		56,8	54,9
18.01.2025	13	14	6	8	46,2	57,1	100		53,8	51,5
19.01.2025	4	25	1	14	25,0	56,0	100		53,3	50,7
20.01.2025	2	55	1	14	50,0	25,5	100		55,4	49,8
21.01.2025	2	39	0	33	0,0	84,6	100		55,5	52,3
22.01.2025	5	30	2	20	40,0	66,7	100		56,0	51,7
23.01.2025	0	16	0	10		62,5	76	W	55,6	49,3
24.01.2025	0	22	0	12		54,5	100		54,9	49,2
25.01.2025	1	17	1	11	100,0	64,7	100		54,0	49,3
26.01.2025	0	16	0	11		68,8	100		53,1	50,1
27.01.2025	1	18	1	14	100,0	77,8	100		55,7	49,8
28.01.2025	1	17	1	12	100,0	70,6	100		54,5	51,0
29.01.2025	0	23	0	14		60,9	100		56,4	52,2
30.01.2025	1	24	4	12	100,0	50,0	100		54,4	50,0
31.01.2025	2	29	2	16	100,0	55,2	100		54,0	51,6
<b>Gesamt</b>	<b>98</b>	<b>676</b>	<b>71</b>	<b>442</b>	<b>72,4</b>	<b>65,4</b>	<b>98</b>		<b>54,8</b>	<b>51,1</b>

N1: Anzahl der gemessenen Flugbewegungen

N2: Anzahl der relevanten Flugbewegungen während des Betriebszeitraums

T = technische Störung

W = Wetterstörung

S = Störgeräusch

# Messtellenstatistik - Nacht (22:00 - 06:00)

## MP04 Dresden Kiefernweg

Januar 2025

	Relevante Flugereignisse (N2)		Anzahl korr. Lärmereignisse (N1)		N1/N2 [%]		Verfügbarkeit		Gesamt- geräusch	Flug- geräusch
	A	D	A	D	A	D	[%]	Ausfall	[dB(A)]	[dB(A)]
01.01.2025	0	0	0	0			24	T W S	*	*
02.01.2025	0	0	0	0			100		46,5	
03.01.2025	0	0	0	0			100		44,7	
04.01.2025	1	0	1	0	100,0		100		48,5	43,5
05.01.2025	0	1	0	1		100,0	100		53,6	43,2
06.01.2025	0	0	0	0			100		49,3	
07.01.2025	0	1	0	1		100,0	100		49,4	32,3
08.01.2025	0	0	0	0			100		51,0	
09.01.2025	0	0	0	0			100		50,5	
10.01.2025	0	0	0	0			100		45,6	
11.01.2025	0	0	0	0			100		43,0	
12.01.2025	0	0	0	0			99	T	43,7	
13.01.2025	1	0	0	0	0,0		100		49,2	
14.01.2025	0	0	0	0			100		47,3	
15.01.2025	0	0	0	0			100		45,0	
16.01.2025	1	0	1	0	100,0		100		48,2	43,3
17.01.2025	1	0	1	0	100,0		100		50,0	45,3
18.01.2025	2	0	2	0	100,0		100		49,3	46,4
19.01.2025	2	0	2	0	100,0		99	T	52,4	47,0
20.01.2025	0	0	0	0			100		48,9	
21.01.2025	1	1	1	0	100,0	0,0	100		50,9	44,9
22.01.2025	0	0	0	0			42	T W	*	*
23.01.2025	0	0	0	0			100		50,1	
24.01.2025	1	0	0	0	0,0		100		49,6	
25.01.2025	0	0	0	0			100		47,1	
26.01.2025	1	0	1	0	100,0		100		50,7	43,2
27.01.2025	2	0	2	0	100,0		100		51,6	47,6
28.01.2025	0	1	0	1		100,0	100		51,3	40,2
29.01.2025	0	0	0	0			100		50,7	
30.01.2025	1	0	1	0	100,0		100		50,5	45,3
31.01.2025	1	0	1	0	100,0		100		47,3	42,7
<b>Gesamt</b>	<b>15</b>	<b>4</b>	<b>13</b>	<b>3</b>	<b>86,7</b>	<b>75,0</b>	<b>95</b>		<b>49,5</b>	<b>40,9</b>

N1: Anzahl der gemessenen Flugbewegungen

N2: Anzahl der relevanten Flugbewegungen während des Betriebszeitraums

T = technische Störung

W = Wetterstörung

S = Störgeräusch

# Äquivalente Dauerschallpegel

## MP04 Dresden Kiefernweg

Januar 2025

	Gesamtgeräusch [dB(A)]				
	L <sub>eq</sub> Tag	L <sub>eq</sub> Nacht/L <sub>N</sub>	L <sub>D</sub>	L <sub>E</sub>	L <sub>DEN</sub>
01.01.2025	52,6	*	53,2	49,7	*
02.01.2025	52,6	46,5	53,0	51,5	55,1
03.01.2025	53,0	44,7	53,4	51,6	54,5
04.01.2025	53,3	48,5	53,7	51,5	56,3
05.01.2025	52,3	53,6	52,0	53,0	59,8
06.01.2025	58,3	49,3	59,1	54,9	59,3
07.01.2025	55,4	49,4	56,0	52,8	57,7
08.01.2025	54,9	51,0	55,2	53,8	58,5
09.01.2025	57,6	50,5	56,6	60,2	60,3
10.01.2025	54,7	45,6	55,0	53,5	56,0
11.01.2025	52,5	43,0	53,1	49,4	53,3
12.01.2025	51,8	43,7	52,0	51,1	53,5
13.01.2025	52,7	49,2	53,2	50,5	56,4
14.01.2025	55,9	47,3	56,2	54,9	57,4
15.01.2025	52,6	45,0	53,0	51,3	54,4
16.01.2025	54,3	48,2	54,6	53,4	56,8
17.01.2025	56,8	50,0	56,7	56,9	59,2
18.01.2025	53,8	49,3	54,2	52,2	57,0
19.01.2025	53,3	52,4	53,2	53,7	59,0
20.01.2025	55,4	48,9	55,9	53,0	57,5
21.01.2025	55,5	50,9	56,2	51,7	58,4
22.01.2025	56,0	*	56,0	56,0	*
23.01.2025	55,6	50,1	56,5	53,1	58,5
24.01.2025	54,9	49,6	55,3	53,7	57,8
25.01.2025	54,0	47,1	54,1	53,3	56,2
26.01.2025	53,1	50,7	53,5	51,7	57,7
27.01.2025	55,7	51,6	56,5	51,3	58,9
28.01.2025	54,5	51,3	54,6	54,2	58,7
29.01.2025	56,4	50,7	57,0	54,0	58,9
30.01.2025	54,4	50,5	54,8	52,9	58,0
31.01.2025	54,0	47,3	54,3	52,9	56,2
<b>Gesamt</b>	<b>54,8</b>	<b>49,5</b>	<b>55,1</b>	<b>53,6</b>	<b>57,6</b>

	Fluggeräusch [dB(A)]				
	L <sub>eq</sub> Tag	L <sub>eq</sub> Nacht/L <sub>N</sub>	L <sub>D</sub>	L <sub>E</sub>	L <sub>DEN</sub>
01.01.2025	47,7	*	48,4	43,2	*
02.01.2025	47,0		47,4	45,6	46,7
03.01.2025	48,1		48,7	45,8	47,5
04.01.2025	50,3	43,5	51,4	41,7	51,8
05.01.2025	47,5	43,2	47,6	46,9	50,9
06.01.2025	55,4		56,4	49,3	54,2
07.01.2025	50,6	32,3	51,3	47,6	50,2
08.01.2025	50,9		50,5	51,8	51,3
09.01.2025	54,2		50,1	59,5	56,4
10.01.2025	48,8		48,3	50,1	49,4
11.01.2025	48,3		49,2	42,0	47,0
12.01.2025	50,7		50,8	50,2	50,6
13.01.2025	51,0		51,8	47,2	50,1
14.01.2025	52,7		52,8	52,4	52,7
15.01.2025	50,3		50,4	50,0	50,3
16.01.2025	51,0	43,3	50,8	51,5	53,1
17.01.2025	54,9	45,3	54,7	55,4	56,5
18.01.2025	51,5	46,4	52,1	48,6	54,2
19.01.2025	50,7	47,0	50,5	51,1	54,6
20.01.2025	49,8		50,5	45,9	48,9
21.01.2025	52,3	44,9	53,5	38,0	53,4
22.01.2025	51,7	*	51,4	52,4	*
23.01.2025	49,3		49,9	47,9	48,9
24.01.2025	49,2		49,6	47,7	48,9
25.01.2025	49,3		49,0	50,1	49,7
26.01.2025	50,1	43,2	50,7	47,3	51,9
27.01.2025	49,8	47,6	51,1		54,1
28.01.2025	51,0	40,2	51,4	49,7	51,9
29.01.2025	52,2		52,9	48,7	51,3
30.01.2025	50,0	45,3	50,2	49,2	53,2
31.01.2025	51,6	42,7	51,7	51,4	53,2
<b>Gesamt</b>	<b>51,1</b>	<b>40,9</b>	<b>51,3</b>	<b>50,3</b>	<b>52,2</b>

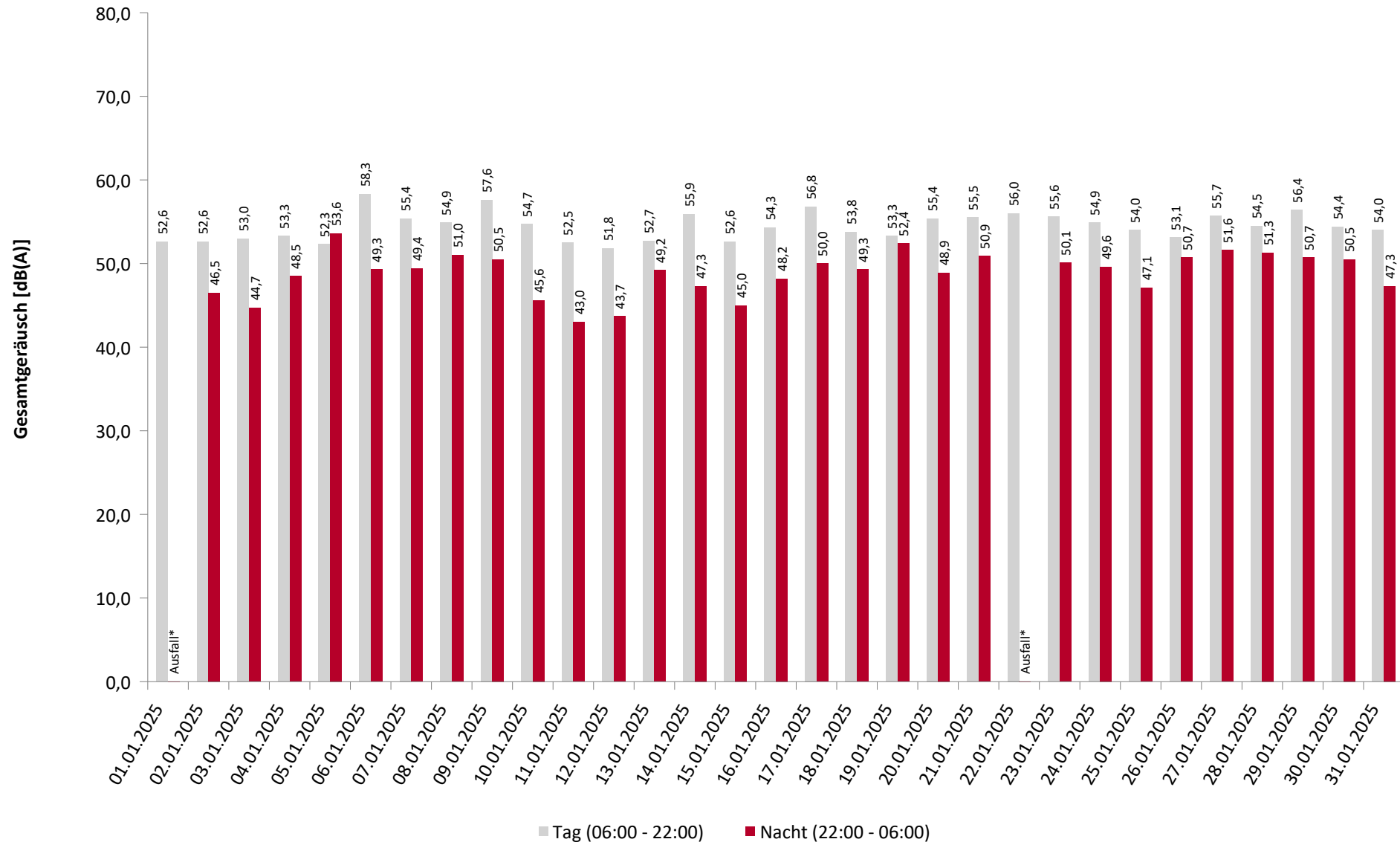
\* Verfügbarkeit < 50%

# Äquivalente Dauerschallpegel - Gesamtgeräusch

MP04 Dresden Kiefernweg

Januar 2025

Gesamtgeräusch: Tag 54,8 dB(A) Nacht 49,5 dB(A)



\* Verfügbarkeit < 50%

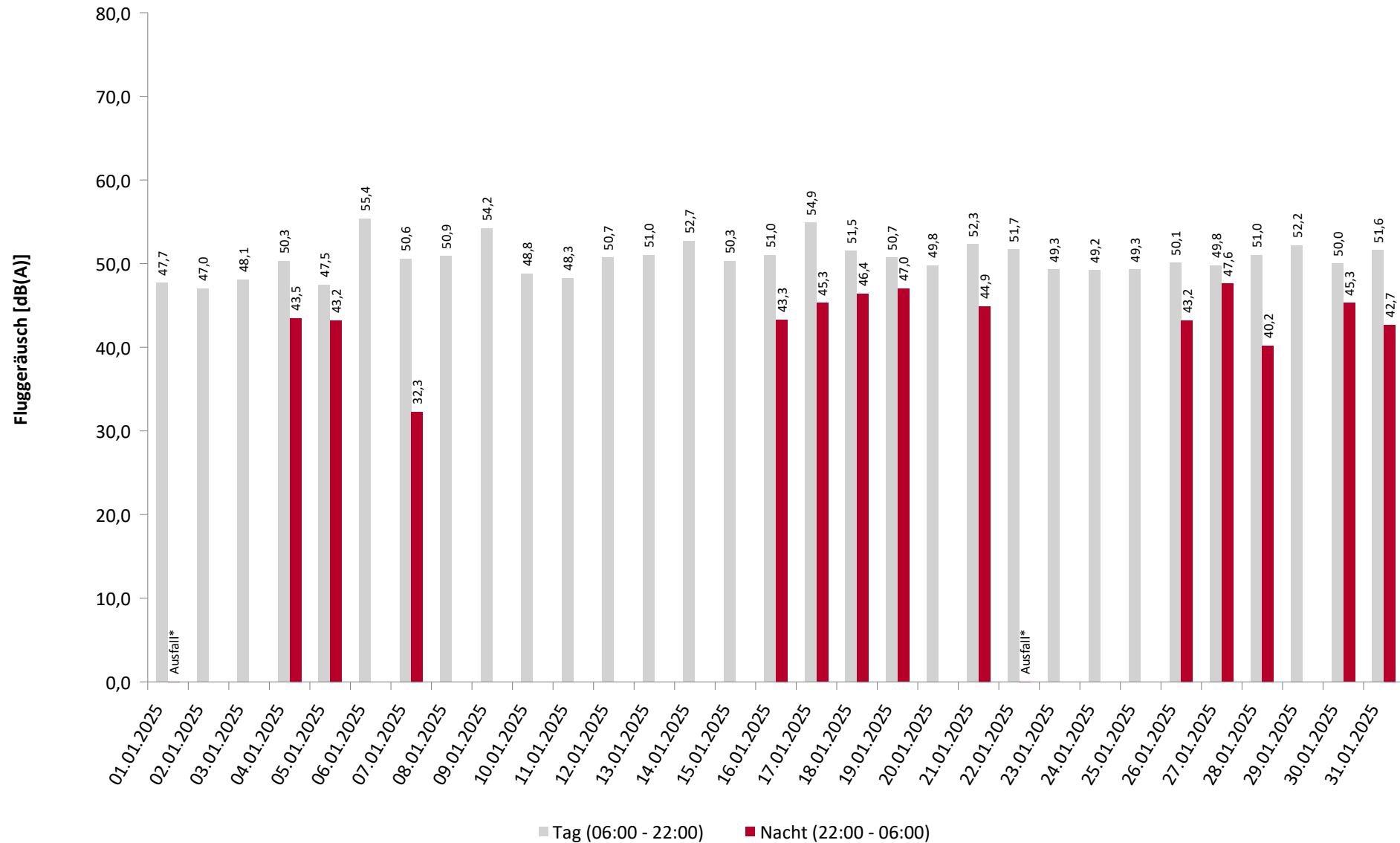


# Äquivalente Dauerschallpegel - Fluggeräusch

MP04 Dresden Kiefernweg

Januar 2025

Fluggeräusch: Tag 51,1 dB(A) Nacht 40,9 dB(A)

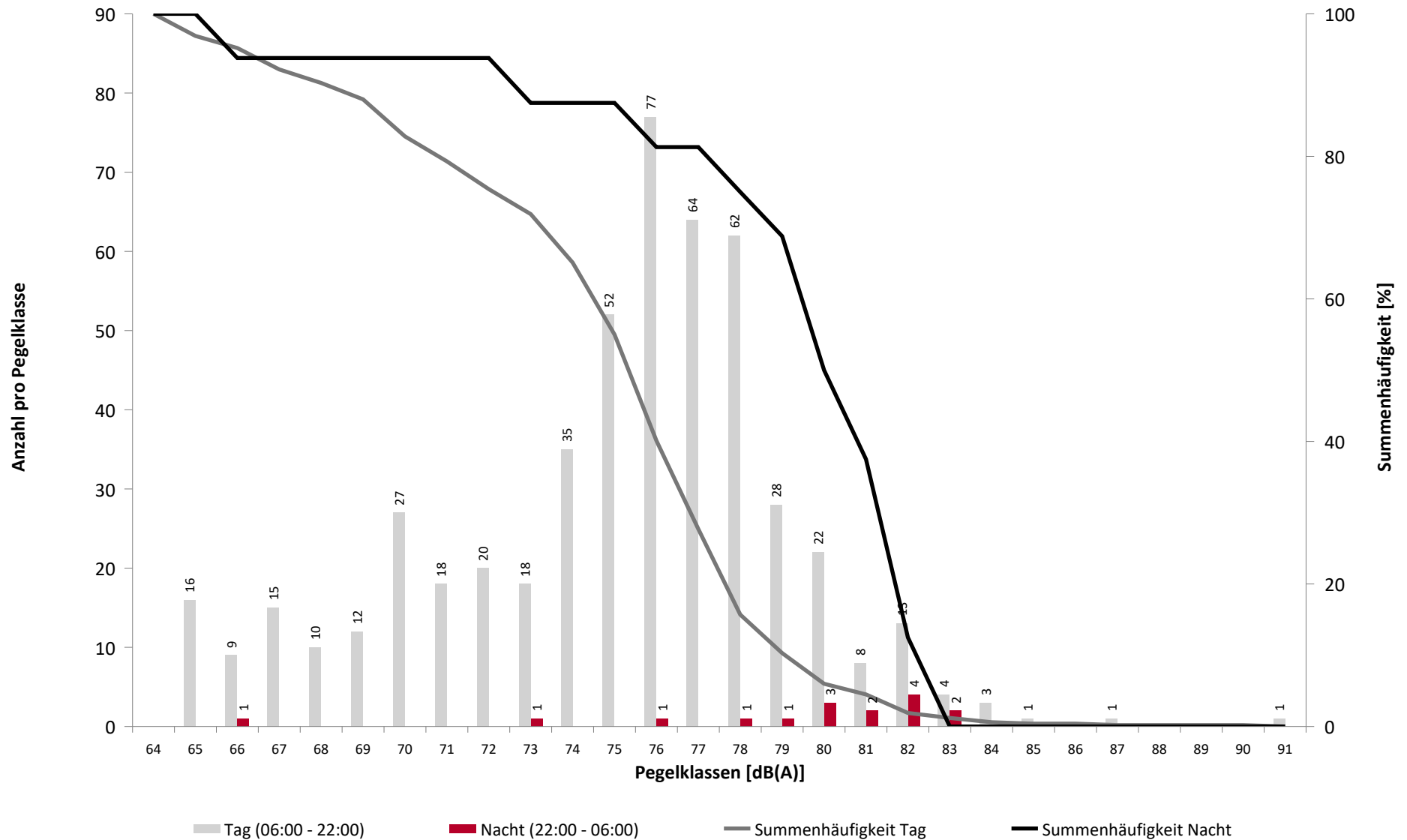


\* Verfügbarkeit < 50%

# Häufigkeitsverteilung der Maximalpegel

MP04 Dresden Kiefernweg

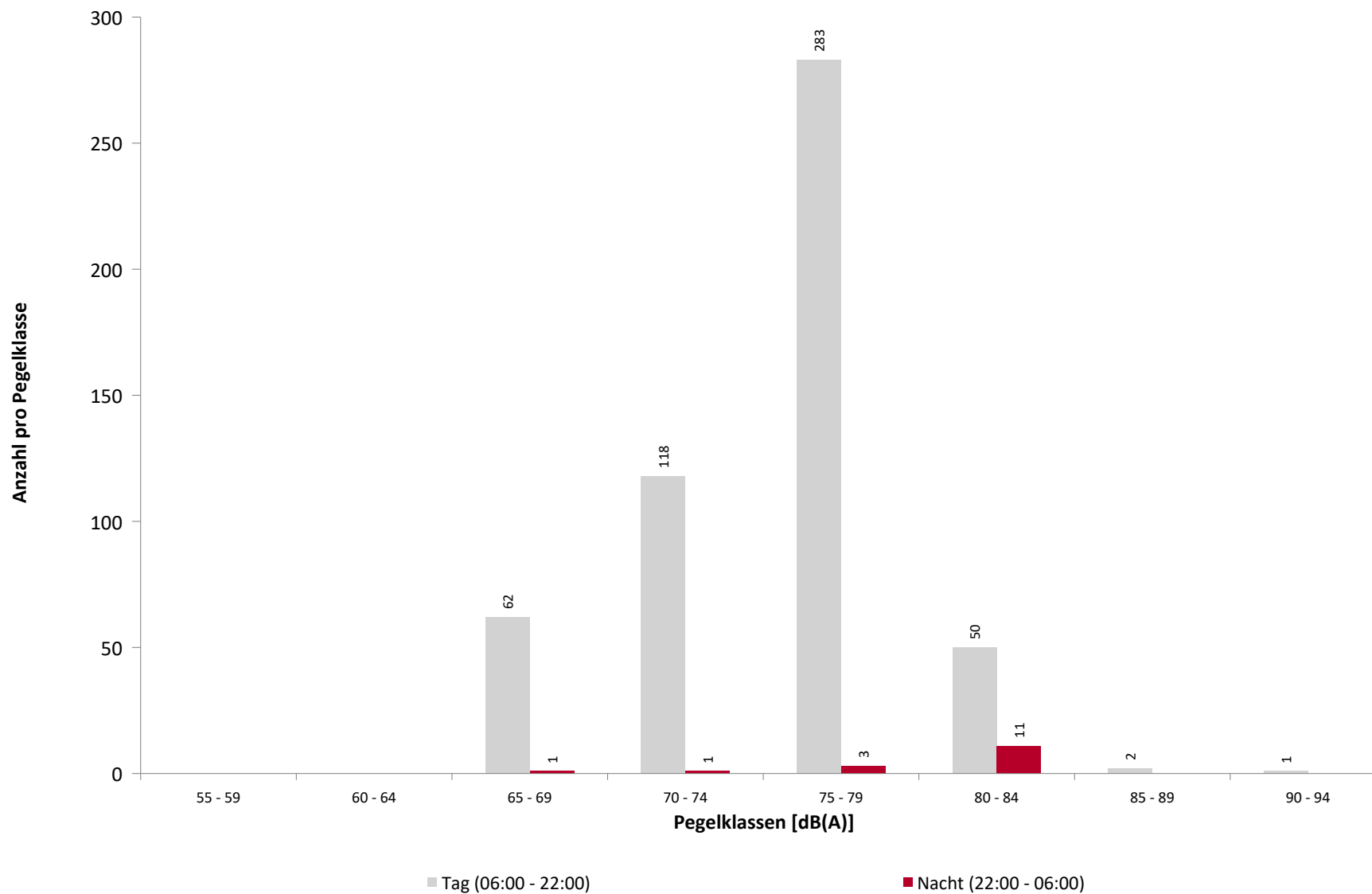
Januar 2025



# Häufigkeitsverteilung der Maximalpegel

MP04 Dresden Kiefernweg

Januar 2025



## Ausfallzeiten

### MP04 Dresden Kiefernweg

Januar 2025

Beginn	Ende	Dauer [s]	Ausfallgrund
<b>Gesamtausfalldauer 1358 Minuten</b>			
01.01.2025 06:00:00	01.01.2025 10:30:00	16200	Umgebungsärm
01.01.2025 12:04:00	01.01.2025 12:30:00	1560	Umgebungsärm
01.01.2025 19:21:00	01.01.2025 21:21:00	7200	Windgeschwindigkeit
01.01.2025 23:51:00	02.01.2025 00:00:00	540	Windgeschwindigkeit
02.01.2025 00:00:00	02.01.2025 00:21:00	1260	Windgeschwindigkeit
02.01.2025 00:23:00	02.01.2025 06:17:00	21240	Umgebungsärm
09.01.2025 18:21:00	09.01.2025 18:51:00	1800	Windgeschwindigkeit
09.01.2025 19:04:00	09.01.2025 19:22:00	1080	Umgebungsärm
22.01.2025 23:51:00	23.01.2025 00:00:00	540	Windgeschwindigkeit
23.01.2025 00:00:00	23.01.2025 00:21:00	1260	Windgeschwindigkeit
23.01.2025 01:21:00	23.01.2025 01:51:00	1800	Windgeschwindigkeit
23.01.2025 02:21:00	23.01.2025 09:51:00	27000	Windgeschwindigkeit