

Fluglärmbericht

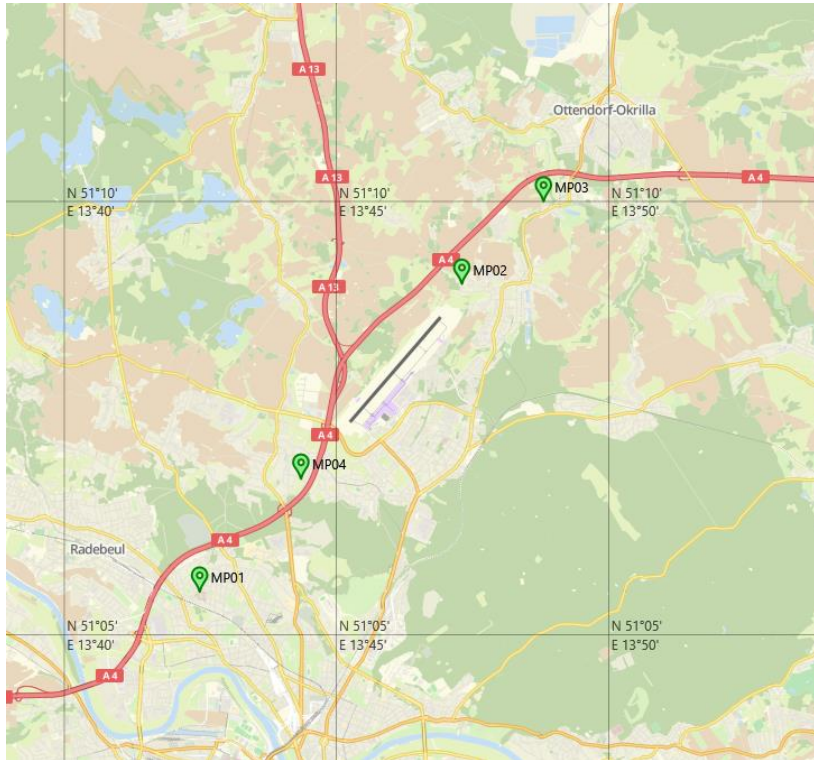
Monat: Januar 2024

Stabsstelle Umweltschutz

Fluglärmüberwachung

Der Fluglärmbericht wurde aus den Daten der Fluglärmmessanlage des Flughafens Dresden generiert.

Lageplan aktuelle Standorte der Messstellen



Bildquelle: <http://www.openstreetmap.org>

Messstelle 1:

Städtisches Klinikum Dresden
Industriestraße 40
01129 Dresden

Messstelle 2:

Gomlitzer Höhe 13
01108 Dresden

Messstelle 3

Medinger Straße 12
01458 Ottendorf-Okrilla;
OT Hermsdorf

Messstelle 4

Kiefernweg 34
01109 Dresden

Begriffs- / Abkürzungsverzeichnis

A	Arrival (Landung)
AWR	Abkürzung für die fluglärminduzierte Aufwachreaktion. Wird entsprechend der DLR-Studie zur 1. Änderung des Planfeststellungsbeschlusses vom 04.11.2004 berechnet und berücksichtigt. Gibt die Wahrscheinlichkeit für das Wiedererlangen des Wachbewusstseins durch Fluglärmereignisse an und ist abhängig vom jeweiligen Dämpfungswert.
Betriebszeitraum	Tag 06:00 Uhr – 22:00 Uhr, Nacht 22:00 Uhr – 06:00 Uhr
D	Departure (Start)
Dämpfungswert	Die im Rahmen der Panfeststellung ermittelte und festgesetzte Pegeldifferenz zwischen den gemessenen Fluglärmpegeln im Außenbereich und den daraus resultierenden Pegeln in Innenräumen
Horchzeit	Mindestzeit die ein Geräuschereignis den Schwellenwert unterschreiten muss, um es von einem neuen Geräusch zu unterscheiden.
Mindestzeit	Zeitliche Mindestlänge eines Geräuschereignisses, damit es automatisch als Fluglärm identifiziert wird.
N1 / korrelierte Flugbewegung	Anzahl der Lärmereignisse, die an einer Messstelle gemessen und als Fluglärm identifiziert wurden.
N2 / relevante Flugbewegung	Bezeichnet die Anzahl der Flugbewegungen, die für eine Messstelle relevant sind. Jeder Messstelle werden Flugrouten und theoretische Zeitpunkte an denen ein Flugobjekt auf der jeweiligen Route ein Lärmereignis an der Messstelle verursachen könnte hinterlegt. Relevante Flugbewegungen sind die, die auf den hinterlegten Routen in den bestimmten Zeitfenstern die jeweilige Messstelle passieren.
Offset	Ein Aufschlag zu gunsten der Betroffenen von 1,4 dB bei der Berechnung der Aufwachreaktionen in der Zeit von 02:00 Uhr bis 06:00 Uhr, um dem gesunkenen Schlafdruck und damit der erhöhten Störbarkeit des Schlafes in der zweiten Nachhälfte gerecht zu werden.
Schwellenwert	Mindestschalldruckpegel der von einem Geräusch erreicht werden muss, um als Fluglärm identifiziert werden zu können.

Erläuterungen zu den Berichten

Messstellenübersicht

Die Messstellenübersicht fasst Messstellenparameter, Flug- bzw. Gesamtgeräusch sowie das N1/N2-Verhältnis im Berichtszeitraum zusammen.

Der Berichtszeitraum umfasst immer einen ganzen Monat. Zusätzlich werden Flug- und Gesamtgeräusch bzw. das Verhältnis von N1/N2 für den Zeitraum der vorherigen sechs Monate dargestellt, sobald Daten für diesen Zeitraum verfügbar sind.

Messstellenstatistik

Die Messstellenstatistik basiert auf Lärmereignissen, Ausfallzeiten und Sekundenpegeln der jeweiligen Messstelle sowie Flugbewegungen im selektierten Berichtszeitraum. In den Berichten sind die täglichen Dauerschallpegel der entsprechenden Bezugszeiträume, Tag- und Nacht-Zeiträume, getrennt betrachtet.

Typenpegel

Die Typenpegel-Auswertung gruppiert für jede Messstelle die korrelierten Lärmereignisse nach Flugzeugtyp, Flugart (Start / Landung) und Runway. Basierend auf diesen Gruppen werden der durchschnittliche Pegelwert (LAS;max), der minimale sowie maximale Pegelwert sowie die Anzahl der Lärmereignisse innerhalb der jeweiligen Gruppe dargestellt.

Grundlage der Berechnungen bilden sämtliche Fluglärmereignisse, die innerhalb des Berichtszeitraums an der jeweiligen Messstelle gemessen wurden. Im Bericht berücksichtigt werden nur Flugzeugtypen, für die mindestens 10 Messergebnisse vorliegen.

Äquivalente Dauerschallpegel

In dem Bericht sind die täglichen Dauerschallpegel der entsprechenden Bezugszeiträume aufgeführt, wobei die untere Zeile „Gesamt“ den Monatswert des jeweiligen Dauerschallpegels darstellt. Die linken Spalten „Gesamtgeräusch“ geben den von der Anlage gemessenen Gesamtlärm inklusive aller Umgebungsgeräusche wieder. Dem Verkehrsereignis zugeordnete Lärmereignisse werden auf der rechten Tabellenseite als „Fluggeräusch“ ausgewiesen.

Der Beurteilungspegel LDEN (Day/Evening/Night) wird in den Abendstunden mit einem Aufschlag von +5 dB versehen, die Nachtstunden werden mit +10 dB beaufschlagt. Bei den aufgeführten Werten für LD, LE und LN handelt es sich um Messwerte. Die Aufschläge von +5 dB bzw. +10 dB werden erst in der Berechnung des Beurteilungspegels LDEN berücksichtigt.

Maximalpegel – Verteilung

Die Maximalpegel-Verteilung stellt die Häufigkeitsverteilung der Maximalpegel in den jeweiligen Pegelklassen dar. Die Ereignisse werden dabei getrennt nach Tag- und Nachtzeit angezeigt. Die durchgezogene Kurve beschreibt die Summenhäufigkeitsfunktion der Maximalpegel. Diese gibt den Prozentsatz aller Fluglärmereignisse des Monats an, die einen bestimmten Pegel überschreiten.

Ausfallzeiten

Im Ausfallzeiten-Bericht werden die Ausfallzeiten der jeweils ausgewählten Messstellen tabellarisch aufgelistet. Grundlage bilden die Ausfallzeiten, die den Berichtszeitraum schneiden. Sie können durch technische Störungen, das Wetter oder Fremngeräusche verursacht werden. Es werden nur diejenigen Ausfallzeiten dargestellt, deren Ausfalldauer länger als 10 Sekunden beträgt.

MP01 Krankenhaus Neustadt

Januar 2024

Geographische Position

Breitengrad	51°05'29,00"N
Längengrad	13°42'29,00"E
Höhe über NN	117 m
Seit	28.11.2017

	Januar 2024		Letzte sechs Monate	
	Fluggeräusch	Gesamtgeräusch	Fluggeräusch	Gesamtgeräusch
L_{p,A,eq,Tag}	44,0 dB	53,8 dB	47,8 dB	59,8 dB
L_{p,A,eq,Nacht}	32,0 dB	47,8 dB	41,2 dB	49,6 dB
L_{DEN}	44,7 dB	56,2 dB	50,1 dB	60,1 dB

	N1/N2	
	Januar 2024	Letzte sechs Monate
Tag	46,0 %	49,9 %
Nacht	72,7 %	86,3 %
Gesamt	46,4 %	51,7 %

	Schwellenwert (Nachts)*	Mindestzeit (Nachts)*	Horchzeit (Nachts)*	Relevante Flugbewegungen
	60 dB(A)	8 s	5 s	ABKIS3E 04, ABKIS3W 22, ARR 04, BEBEX7W 22, DEKOV6W 22, DEP 22, KOBUS1W 22, MAREM5W 22, MAREM7E 04, OSKAN3D 22, OSKAN4A 04, OSKAN4B 04, OSKAN7W 22

* keine Angabe bedeutet gleiche Tag- und Nachtwerte

Betriebszeit 06:00 - 22:00: 99 %

Betriebszeit 22:00 - 06:00: 98 %

Typenpegel

MP01 Krankenhaus Neustadt

Januar 2024

Flugzeug- typ	Starts			
	Ø LASmax [dB(A)]	Min [dB(A)]	Max [dB(A)]	Lärm- ereignisse
A320	71,6	66,2	75,8	15
E195	71,1	67,6	72,9	12
A319	70,6	65,0	74,7	72
E190	70,2	67,3	72,7	12
E175	70,1	65,0	71,9	12
CRJ9	69,6	66,0	72,6	57

Flugzeug- typ	Landungen			
	Ø LASmax [dB(A)]	Min [dB(A)]	Max [dB(A)]	Lärm- ereignisse
A319	72,0	68,1	73,5	25
CRJ9	69,9	68,6	71,4	14
B350	68,6	67,4	70,1	16

MP01 Krankenhaus Neustadt

Januar 2024

	Relevante Flugereignisse (N2)		Anzahl korr. Lärmereignisse (N1)		N1/N2 [%]		Verfügbarkeit		Gesamtgeräusch	Fluggeräusch
	A	D	A	D	A	D	[%]	Ausfall	[dB(A)]	[dB(A)]
01.01.2024	0	9	0	5		55,6	99	S	51,5	41,6
02.01.2024	1	19	1	12	100,0	63,2	99	S	53,8	45,3
03.01.2024	1	19	0	9	0,0	47,4	99	S	55,1	43,0
04.01.2024	1	13	1	9	100,0	69,2	99	S	55,4	43,6
05.01.2024	2	18	1	10	50,0	55,6	99	S	53,2	44,8
06.01.2024	4	12	4	8	100,0	66,7	99	S	52,3	46,7
07.01.2024	13	7	12	0	92,3	0,0	99	S	50,4	44,7
08.01.2024	25	7	14	1	56,0	14,3	99	S	52,7	45,1
09.01.2024	31	10	19	1	61,3	10,0	98	S	53,2	46,4
10.01.2024	28	7	14	3	50,0	42,9	99	S	53,5	47,0
11.01.2024	3	42	2	11	66,7	26,2	99	S	53,6	45,0
12.01.2024	2	21	2	9	100,0	42,9	99	S	53,7	42,0
13.01.2024	0	14	0	8		57,1	99	S	52,9	41,0
14.01.2024	1	16	0	12	0,0	75,0	99	S	51,7	44,1
15.01.2024	0	13	0	7		53,8	92	W S	55,2	42,4
16.01.2024	19	18	16	9	84,2	50,0	99	S	55,6	45,6
17.01.2024	2	12	1	3	50,0	25,0	99	S	52,2	40,1
18.01.2024	9	7	8	2	88,9	28,6	99	S	54,2	43,4
19.01.2024	2	33	1	13	50,0	39,4	99	S	53,6	44,0
20.01.2024	0	30	0	13		43,3	99	S	52,2	43,8
21.01.2024	1	16	0	6	0,0	37,5	100		50,4	37,0
22.01.2024	0	14	0	10		71,4	99	S	54,4	42,6
23.01.2024	0	13	0	6		46,2	99	S	54,7	42,1
24.01.2024	0	19	0	11		57,9	98	W S	57,1	44,3
25.01.2024	0	29	0	10		34,5	100		55,3	44,1
26.01.2024	1	13	1	9	100,0	69,2	98	W S	56,1	44,4
27.01.2024	3	23	1	8	33,3	34,8	99	S	53,2	44,6
28.01.2024	4	27	1	9	25,0	33,3	99	S	50,1	42,5
29.01.2024	0	12	0	0		0,0	99	S	53,3	
30.01.2024	3	24	2	8	66,7	33,3	99	S	53,8	44,4
31.01.2024	2	60	3	12	100,0	20,0	99	S	54,3	45,1
Gesamt	158	577	104	234	65,8	40,6	99		53,8	44,0

N1: Anzahl der gemessenen Flugbewegungen

N2: Anzahl der relevanten Flugbewegungen während des Betriebszeitraums

T = technische Störung

W = Wetterstörung

S = Störgeräusch

Messstellenstatistik - Nacht (22:00 - 06:00)

MP01 Krankenhaus Neustadt

Januar 2024

	Relevante Flugereignisse (N2)		Anzahl korr. Lärmereignisse (N1)		N1/N2 [%]		Verfügbarkeit		Gesamt- geräusch	Flug- geräusch
	A	D	A	D	A	D	[%]	Ausfall	[dB(A)]	[dB(A)]
01.01.2024	0	0	0	0			100		47,0	
02.01.2024	1	0	1	0	100,0		100		50,5	37,7
03.01.2024	0	0	0	0			100		48,4	
04.01.2024	1	0	1	0	100,0		100		46,0	38,8
05.01.2024	1	0	1	0	100,0		100		46,6	36,9
06.01.2024	2	0	2	0	100,0		100		45,9	41,6
07.01.2024	0	0	0	0			100		46,2	
08.01.2024	1	0	0	0	0,0		100		45,9	
09.01.2024	1	1	1	0	100,0	0,0	100		46,8	36,4
10.01.2024	1	0	0	0	0,0		100		47,5	
11.01.2024	0	0	0	0			100		47,0	
12.01.2024	0	0	0	0			100		47,8	
13.01.2024	0	0	0	0			100		47,9	
14.01.2024	0	0	0	0			44	T S	*	*
15.01.2024	0	0	0	0			100		49,2	
16.01.2024	0	0	0	0			100		45,8	
17.01.2024	0	0	0	0			100		45,6	
18.01.2024	0	0	0	0			100		46,8	
19.01.2024	0	0	0	0			100		46,9	
20.01.2024	0	0	0	0			100		44,6	
21.01.2024	1	0	1	0	100,0		100		46,9	36,3
22.01.2024	0	0	0	0			99	T W	50,8	
23.01.2024	0	0	0	0			100		48,7	
24.01.2024	0	0	0	0			100		51,5	
25.01.2024	1	0	1	0	100,0		100		47,8	38,6
26.01.2024	0	0	0	0			100		49,7	
27.01.2024	0	0	0	0			100		45,6	
28.01.2024	0	0	0	0			99	T	45,4	
29.01.2024	0	0	0	0			100		46,5	
30.01.2024	0	0	0	0			100		46,4	
31.01.2024	0	0	0	0			100		49,5	
Gesamt	10	1	8	0	80,0	0,0	98		47,8	32,0

N1: Anzahl der gemessenen Flugbewegungen

N2: Anzahl der relevanten Flugbewegungen während des Betriebszeitraums

T = technische Störung

W = Wetterstörung

S = Störgeräusch

Äquivalente Dauerschallpegel

MP01 Krankenhaus Neustadt

Januar 2024

	Gesamtgeräusch [dB(A)]				
	L _{eq} Tag	L _{eq} Nacht/L _N	L _D	L _E	L _{DEN}
01.01.2024	51,5	47,0	50,8	53,2	55,3
02.01.2024	53,8	50,5	54,2	52,4	57,7
03.01.2024	55,1	48,4	55,3	54,1	57,3
04.01.2024	55,4	46,0	56,2	51,6	56,2
05.01.2024	53,2	46,6	53,7	51,0	55,3
06.01.2024	52,3	45,9	52,9	49,3	54,3
07.01.2024	50,4	46,2	50,0	51,3	54,2
08.01.2024	52,7	45,9	53,2	50,7	54,7
09.01.2024	53,2	46,8	53,7	51,6	55,5
10.01.2024	53,5	47,5	53,7	52,6	56,0
11.01.2024	53,6	47,0	54,1	51,5	55,7
12.01.2024	53,7	47,8	54,1	52,2	56,2
13.01.2024	52,9	47,9	53,2	51,7	55,9
14.01.2024	51,7	*	52,0	50,6	*
15.01.2024	55,2	49,2	55,9	52,3	57,5
16.01.2024	55,6	45,8	56,4	51,3	56,2
17.01.2024	52,2	45,6	52,5	51,1	54,4
18.01.2024	54,2	46,8	54,9	51,4	55,9
19.01.2024	53,6	46,9	54,1	51,8	55,7
20.01.2024	52,2	44,6	52,9	49,2	53,8
21.01.2024	50,4	46,9	50,8	48,6	54,2
22.01.2024	54,4	50,8	54,7	53,4	58,2
23.01.2024	54,7	48,7	55,5	51,3	57,0
24.01.2024	57,1	51,5	57,6	54,8	59,7
25.01.2024	55,3	47,8	55,9	52,3	56,8
26.01.2024	56,1	49,7	56,2	55,9	58,6
27.01.2024	53,2	45,6	53,6	51,5	54,9
28.01.2024	50,1	45,4	50,6	48,0	53,2
29.01.2024	53,3	46,5	53,8	51,5	55,3
30.01.2024	53,8	46,4	54,5	50,9	55,5
31.01.2024	54,3	49,5	54,9	51,3	57,2
Gesamt	53,8	47,8	54,3	51,9	56,2

	Fluggeräusch [dB(A)]				
	L _{eq} Tag	L _{eq} Nacht/L _N	L _D	L _E	L _{DEN}
	41,6		41,7	41,3	41,6
	45,3	37,7	46,3	37,8	46,5
	43,0		43,5	41,2	42,6
	43,6	38,8	43,0	44,9	47,1
	44,8	36,9	44,5	45,7	47,0
	46,7	41,6	47,9	30,1	49,1
	44,7		42,2	48,3	46,5
	45,1		44,9	45,4	45,3
	46,4	36,4	46,9	44,3	47,2
	47,0		46,3	48,5	47,7
	45,0		44,8	45,5	45,3
	42,0		41,8	42,4	42,2
	41,0		41,8	36,8	40,1
	44,1	*	43,8	45,0	*
	42,4		43,0	40,4	41,9
	45,6		46,4	41,6	44,6
	40,1		39,7	41,3	40,6
	43,4		43,1	44,1	43,8
	44,0		44,1	43,7	44,0
	43,8		44,7	38,2	42,6
	37,0	36,3	34,8	40,4	43,3
	42,6		42,8	42,1	42,5
	42,1		42,7	39,5	41,4
	44,3		44,4	44,1	44,3
	44,1	38,6	44,0	44,5	47,1
	44,4		45,1	40,7	43,5
	44,6		45,3	41,7	43,9
	42,5		43,8		40,8
	44,4		44,8	42,8	44,0
	45,1		45,7	42,5	44,4
Gesamt	44,0	32,0	44,2	43,2	44,7

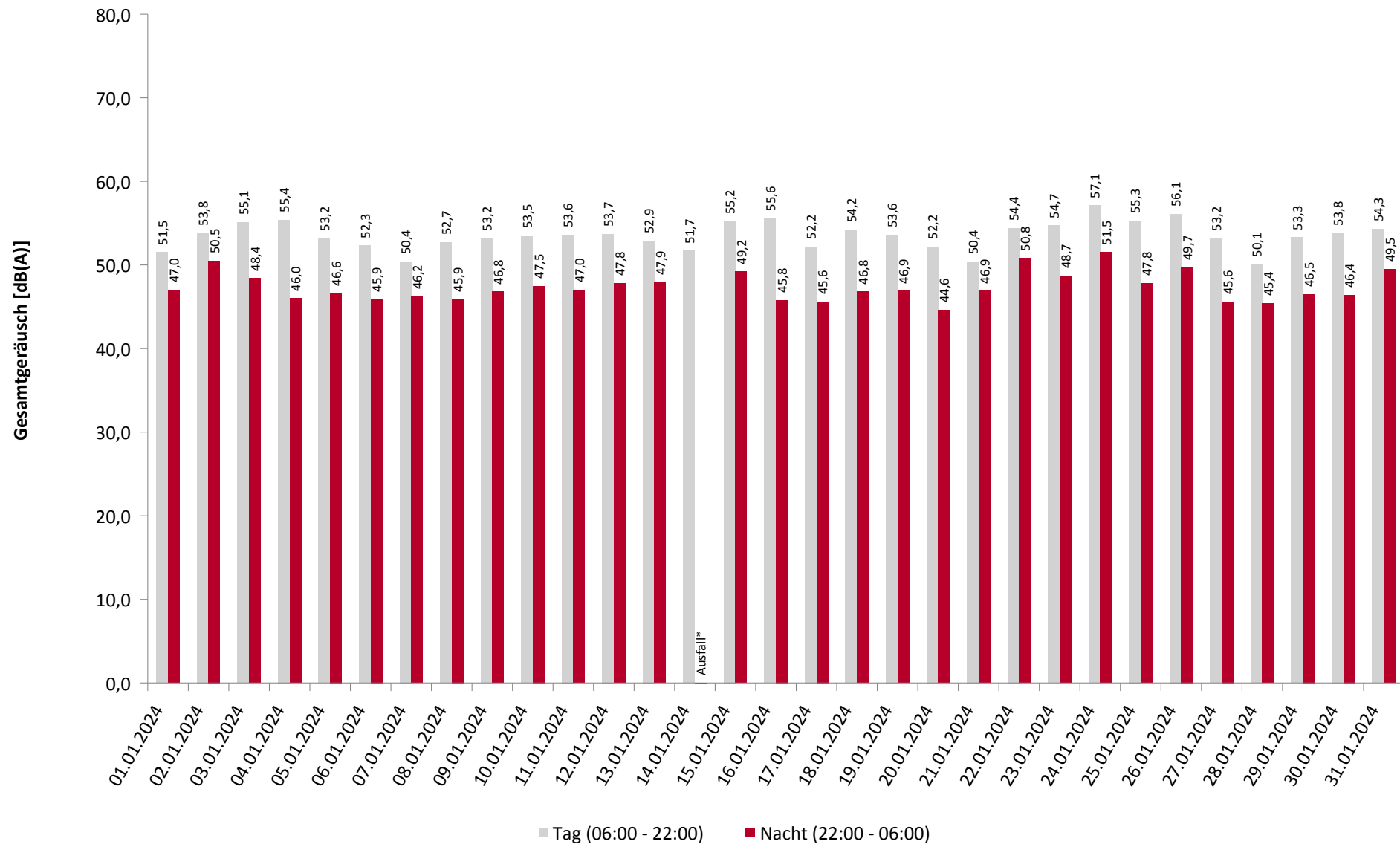
* Verfügbarkeit < 50%

Äquivalente Dauerschallpegel - Gesamtgeräusch

MP01 Krankenhaus Neustadt

Januar 2024

Gesamtgeräusch: Tag 53,8 dB(A) Nacht 47,8 dB(A)



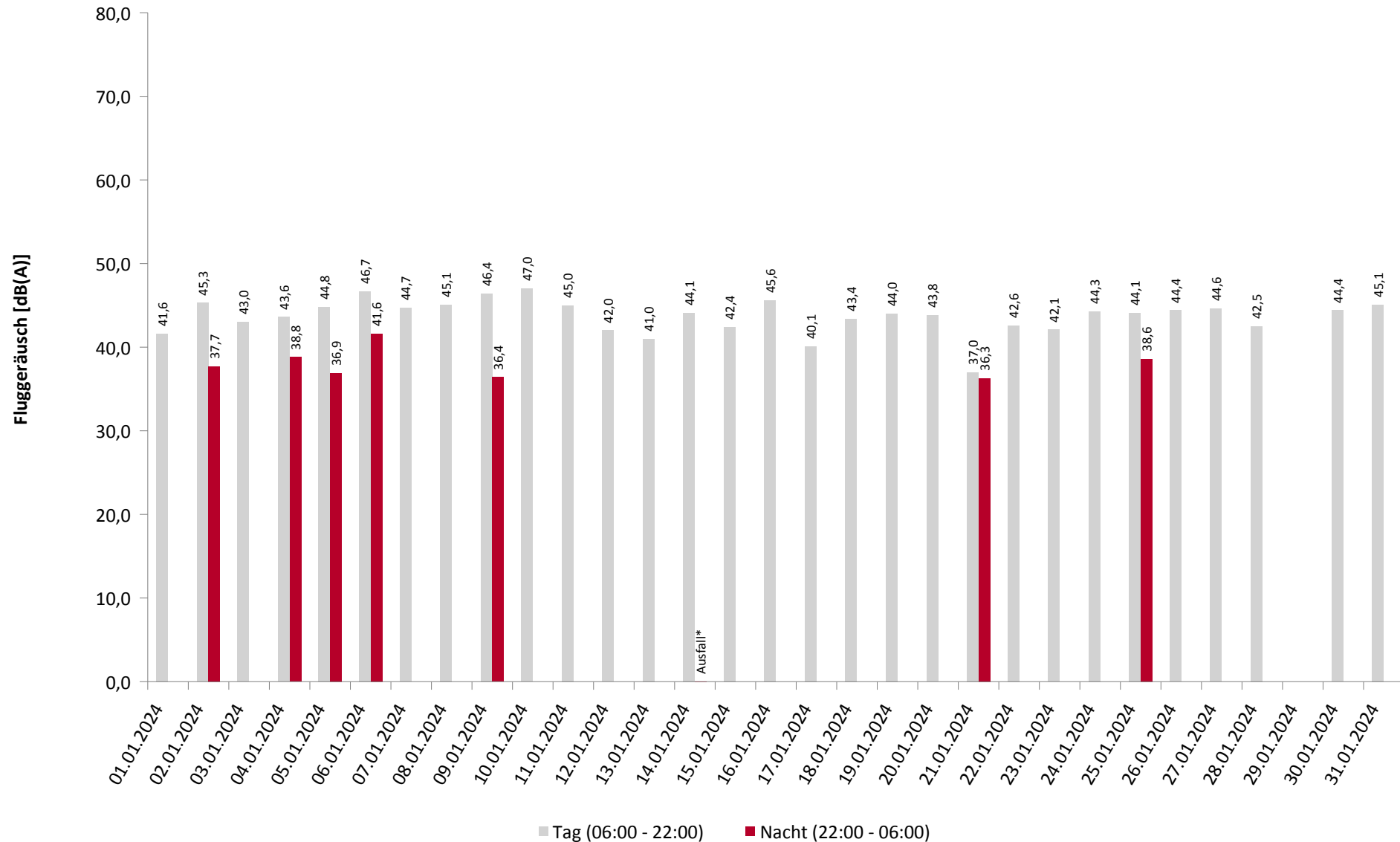
* Verfügbarkeit < 50%

Äquivalente Dauerschallpegel - Fluggeräusch

MP01 Krankenhaus Neustadt

Januar 2024

Fluggeräusch: Tag 44,0 dB(A) Nacht 32,0 dB(A)

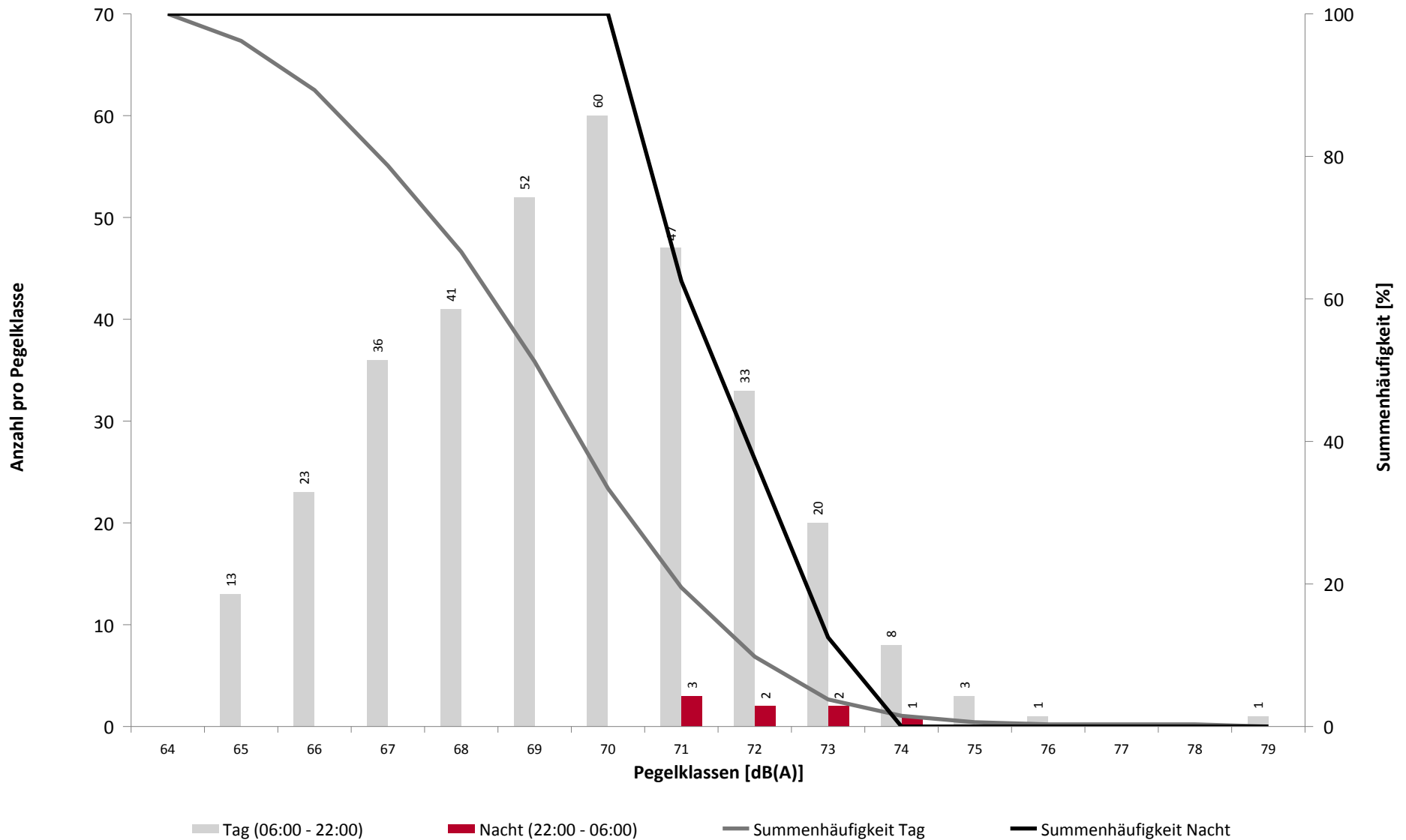


* Verfügbarkeit < 50%

Häufigkeitsverteilung der Maximalpegel

MP01 Krankenhaus Neustadt

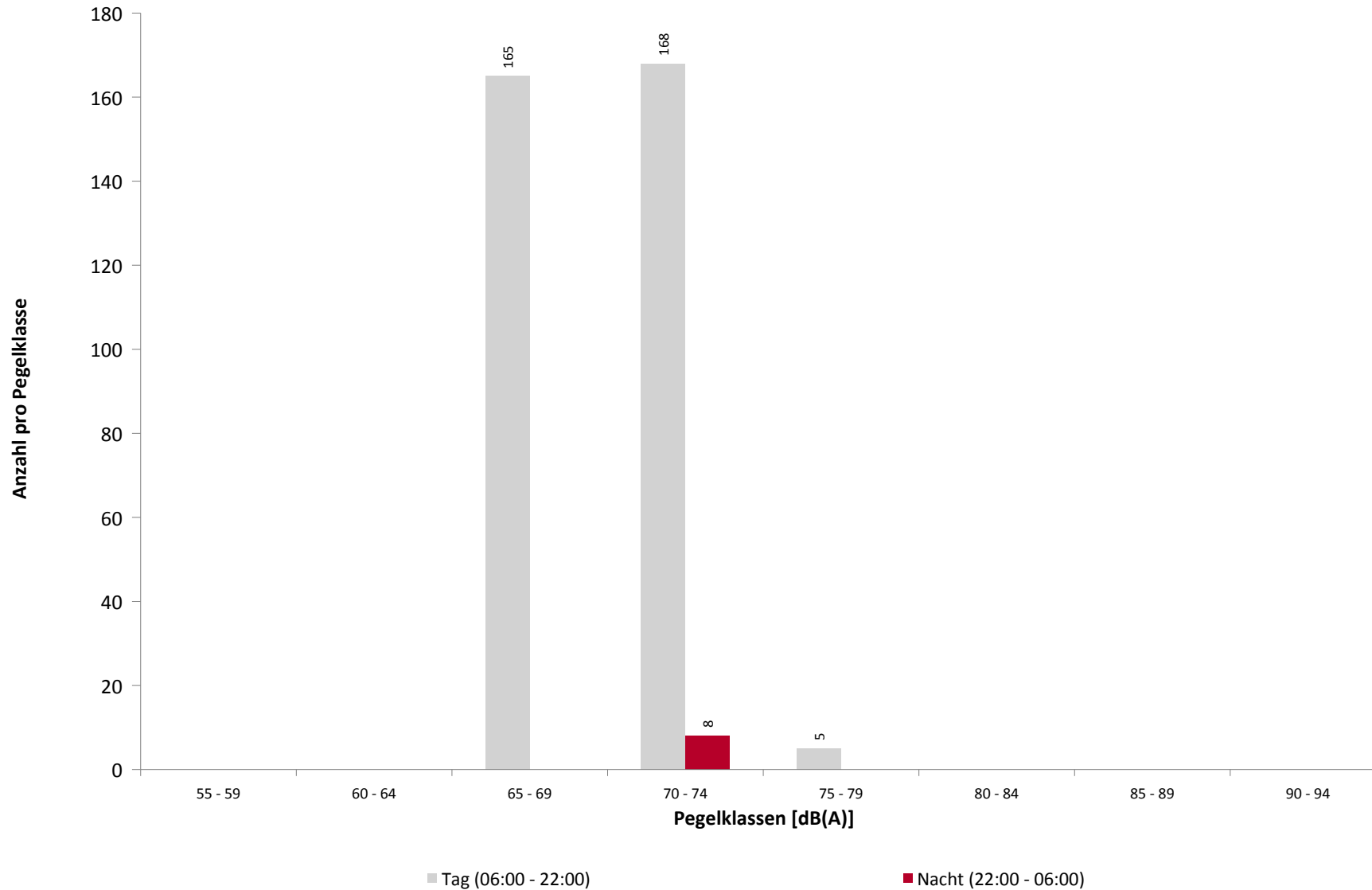
Januar 2024



Häufigkeitsverteilung der Maximalpegel

MP01 Krankenhaus Neustadt

Januar 2024



Ausfallzeiten

MP01 Krankenhaus Neustadt

Januar 2024

Beginn	Ende	Dauer [s]	Ausfallgrund
Gesamtausfalldauer 338 Minuten			
15.01.2024 01:30:00	15.01.2024 07:00:00	19800	Umgebungsärm
23.01.2024 04:42:00	23.01.2024 04:44:00	120	Windgeschwindigkeit
24.01.2024 09:11:00	24.01.2024 09:13:00	120	Windgeschwindigkeit
24.01.2024 09:35:00	24.01.2024 09:37:00	120	Windgeschwindigkeit
26.01.2024 17:09:00	26.01.2024 17:11:00	120	Windgeschwindigkeit

Geographische Position

Breitengrad	51°09'02,00"N
Längengrad	13°47'18,00"E
Höhe über NN	210 m
Seit	28.11.2017

	Januar 2024		Letzte sechs Monate	
	Fluggeräusch	Gesamtgeräusch	Fluggeräusch	Gesamtgeräusch
L_{p,A,eq,Tag}	52,3 dB	54,6 dB	54,6 dB	55,9 dB
L_{p,A,eq,Nacht}	44,0 dB	48,7 dB	47,3 dB	49,9 dB
L_{DEN}	53,9 dB	57,1 dB	56,7 dB	58,5 dB

	N1/N2	
	Januar 2024	Letzte sechs Monate
Tag	70,0 %	65,1 %
Nacht	90,9 %	92,9 %
Gesamt	70,7 %	66,3 %

	Schwellenwert (Nachts)*	Mindestzeit (Nachts)*	Horchzeit (Nachts)*	Relevante Flugbewegungen
	60 dB(A)	8 s	5 s	ABKIS3E 04, ARR 22, BEBEX7E 04, DEKOV5E 04, DEP 04, KOBUS1W 04, KOBUS8E 04, MAREM7E 04, OSKAN9E 04

* keine Angabe bedeutet gleiche Tag- und Nachtwerte

Betriebszeit 06:00 - 22:00: 99 %

Betriebszeit 22:00 - 06:00: 98 %

Typenpegel

MP02 Weixdorf

Januar 2024

Flugzeug- typ	Starts			
	Ø LASmax [dB(A)]	Min [dB(A)]	Max [dB(A)]	Lärm- ereignisse
A319	79,3	76,0	81,7	15
CRJ9	79,3	73,5	81,7	10

Flugzeug- typ	Landungen			
	Ø LASmax [dB(A)]	Min [dB(A)]	Max [dB(A)]	Lärm- ereignisse
A320	84,8	82,5	88,2	13
E190	84,8	83,2	87,2	11
A319	84,5	70,7	90,2	97
GLEX	84,2	75,8	91,4	11
E175	82,7	78,0	84,3	16
CRJ9	81,2	76,9	83,2	59
C680	80,6	74,2	89,4	11
B350	78,0	74,0	78,9	19
EC35	77,4	66,6	85,1	19
SR22	76,3	66,4	83,2	12

Messtellenstatistik - Tag (06:00 - 22:00)

MP02 Weixdorf

Januar 2024

	Relevante Flugereignisse (N2)		Anzahl korr. Lärmereignisse (N1)		N1/N2 [%]		Verfügbarkeit		Gesamt- geräusch	Flug- geräusch
	A	D	A	D	A	D	[%]	Ausfall	[dB(A)]	[dB(A)]
01.01.2024	10	0	7	0	70,0		100		52,0	49,9
02.01.2024	16	0	10	0	62,5		100		53,9	51,8
03.01.2024	18	0	14	0	77,8		100		55,0	52,4
04.01.2024	14	1	13	1	92,9	100,0	100		56,3	52,9
05.01.2024	14	1	11	2	78,6	100,0	100		54,1	52,6
06.01.2024	8	3	7	5	87,5	100,0	100		54,5	53,7
07.01.2024	0	14	0	12		85,7	100		54,0	51,2
08.01.2024	0	24	0	15		62,5	100		51,9	51,2
09.01.2024	1	25	1	19	100,0	76,0	100		51,9	50,9
10.01.2024	3	22	2	9	66,7	40,9	100		53,8	49,2
11.01.2024	36	0	30	0	83,3		100		56,7	55,3
12.01.2024	22	1	17	1	77,3	100,0	100		55,1	52,5
13.01.2024	12	0	8	0	66,7		100		53,4	50,0
14.01.2024	13	0	12	0	92,3		100		53,9	51,8
15.01.2024	14	2	10	0	71,4	0,0	94	S	54,7	50,8
16.01.2024	21	20	15	2	71,4	10,0	100		55,2	52,4
17.01.2024	10	1	7	1	70,0	100,0	100		55,2	54,2
18.01.2024	3	5	3	4	100,0	80,0	100		51,3	47,4
19.01.2024	29	1	22	1	75,9	100,0	100		54,9	52,6
20.01.2024	29	1	14	0	48,3	0,0	100		53,1	50,6
21.01.2024	15	0	11	0	73,3		100		50,3	49,3
22.01.2024	12	0	9	0	75,0		100		54,3	51,2
23.01.2024	13	0	12	0	92,3		100		55,2	51,7
24.01.2024	19	1	14	0	73,7	0,0	75	W	58,0	54,7
25.01.2024	29	0	14	0	48,3		97	W	55,9	50,8
26.01.2024	13	0	8	0	61,5		88	W	54,9	51,1
27.01.2024	20	1	15	0	75,0	0,0	100		54,4	50,9
28.01.2024	22	2	13	0	59,1	0,0	100		50,1	48,6
29.01.2024	14	0	7	0	50,0		100		49,7	46,5
30.01.2024	25	0	13	1	52,0		100		54,3	52,5
31.01.2024	56	0	53	0	94,6		100		59,8	59,0
Gesamt	511	125	372	73	72,8	58,4	99		54,6	52,3

N1: Anzahl der gemessenen Flugbewegungen

N2: Anzahl der relevanten Flugbewegungen während des Betriebszeitraums

T = technische Störung

W = Wetterstörung

S = Störgeräusch

Messstellenstatistik - Nacht (22:00 - 06:00)

MP02 Weixdorf

Januar 2024

	Relevante Flugereignisse (N2)		Anzahl korr. Lärmereignisse (N1)		N1/N2 [%]		Verfügbarkeit		Gesamt- geräusch	Flug- geräusch
	A	D	A	D	A	D	[%]	Ausfall	[dB(A)]	[dB(A)]
01.01.2024	1	0	1	0	100,0		100		48,6	46,0
02.01.2024	0	0	0	0			100		49,8	
03.01.2024	2	0	2	0	100,0		100		51,8	49,8
04.01.2024	0	0	0	0			100		43,0	
05.01.2024	0	0	0	0			100		46,1	
06.01.2024	0	0	0	0			100		41,1	
07.01.2024	0	1	0	0		0,0	99	T	42,6	
08.01.2024	0	2	0	0		0,0	100		42,4	
09.01.2024	0	0	0	0			100		43,9	
10.01.2024	0	0	0	0			100		45,2	
11.01.2024	1	0	1	0	100,0		100		49,9	45,6
12.01.2024	1	0	1	0	100,0		100		50,2	45,7
13.01.2024	3	0	3	0	100,0		100		51,8	50,1
14.01.2024	1	0	1	0	100,0		44	T S	*	*
15.01.2024	1	0	2	0	100,0		100		53,1	50,9
16.01.2024	1	0	1	0	100,0		100		47,4	44,4
17.01.2024	0	0	0	0			100		45,3	
18.01.2024	0	0	0	0			100		46,6	
19.01.2024	1	0	1	0	100,0		100		49,1	45,6
20.01.2024	1	0	1	0	100,0		100		44,6	43,3
21.01.2024	0	0	0	0			100		45,7	
22.01.2024	1	0	1	0	100,0		100		50,5	44,9
23.01.2024	1	0	1	0	100,0		94	T W	51,7	45,9
24.01.2024	1	0	1	0	100,0		100		51,7	47,0
25.01.2024	0	0	0	0			100		47,3	
26.01.2024	1	0	1	0	100,0		100		51,6	45,9
27.01.2024	1	0	1	0	100,0		100		47,2	44,7
28.01.2024	0	0	0	0			100		42,5	
29.01.2024	0	0	0	0			100		44,1	
30.01.2024	0	0	0	0			100		49,5	
31.01.2024	1	0	1	0	100,0		100		49,9	44,6
Gesamt	19	3	20	0	100,0	0,0	98		48,7	44,0

N1: Anzahl der gemessenen Flugbewegungen

N2: Anzahl der relevanten Flugbewegungen während des Betriebszeitraums

T = technische Störung

W = Wetterstörung

S = Störgeräusch

Äquivalente Dauerschallpegel

MP02 Weixdorf

Januar 2024

	Gesamtgeräusch [dB(A)]				
	L _{eq} Tag	L _{eq} Nacht/L _N	L _D	L _E	L _{DEN}
01.01.2024	52,0	48,6	52,0	52,1	56,1
02.01.2024	53,9	49,8	54,5	51,7	57,3
03.01.2024	55,0	51,8	55,6	52,4	58,9
04.01.2024	56,3	43,0	57,1	52,2	56,1
05.01.2024	54,1	46,1	53,0	56,5	56,7
06.01.2024	54,5	41,1	55,7	43,3	53,8
07.01.2024	54,0	42,6	54,4	52,8	54,7
08.01.2024	51,9	42,4	53,0	43,5	52,3
09.01.2024	51,9	43,9	52,4	49,6	53,4
10.01.2024	53,8	45,2	54,2	52,1	55,2
11.01.2024	56,7	49,9	57,7	50,2	58,3
12.01.2024	55,1	50,2	55,8	52,0	58,0
13.01.2024	53,4	51,8	53,4	53,4	58,6
14.01.2024	53,9	*	52,8	56,1	*
15.01.2024	54,7	53,1	55,3	52,6	59,9
16.01.2024	55,2	47,4	55,6	53,2	56,8
17.01.2024	55,2	45,3	55,9	51,8	55,9
18.01.2024	51,3	46,6	51,4	51,0	54,6
19.01.2024	54,9	49,1	54,9	55,0	57,7
20.01.2024	53,1	44,6	53,3	52,5	54,7
21.01.2024	50,3	45,7	48,2	53,6	54,5
22.01.2024	54,3	50,5	54,4	53,8	58,0
23.01.2024	55,2	51,7	54,5	56,7	59,4
24.01.2024	58,0	51,7	57,7	58,6	60,9
25.01.2024	55,9	47,3	56,2	54,6	57,4
26.01.2024	54,9	51,6	55,1	54,2	58,9
27.01.2024	54,4	47,2	55,1	50,8	56,0
28.01.2024	50,1	42,5	51,1	43,4	51,3
29.01.2024	49,7	44,1	49,7	49,6	52,6
30.01.2024	54,3	49,5	54,1	54,6	57,6
31.01.2024	59,8	49,9	60,6	55,3	60,3
Gesamt	54,6	48,7	55,0	53,3	57,1

	Fluggeräusch [dB(A)]				
	L _{eq} Tag	L _{eq} Nacht/L _N	L _D	L _E	L _{DEN}
01.01.2024	49,9	46,0	50,0	49,7	53,7
02.01.2024	51,8		52,6	47,4	50,8
03.01.2024	52,4	49,8	53,0	49,9	56,7
04.01.2024	52,9		53,7	49,1	52,1
05.01.2024	52,6		50,6	55,9	54,2
06.01.2024	53,7		55,0		51,9
07.01.2024	51,2		50,8	52,3	51,8
08.01.2024	51,2		52,4		49,4
09.01.2024	50,9		51,5	48,3	50,3
10.01.2024	49,2		48,3	51,1	50,1
11.01.2024	55,3	45,6	56,5	45,6	55,6
12.01.2024	52,5	45,7	53,5	46,4	54,1
13.01.2024	50,0	50,1	49,6	51,0	56,6
14.01.2024	51,8	*	49,6	55,2	*
15.01.2024	50,8	50,9	51,3	49,1	57,3
16.01.2024	52,4	44,4	52,7	51,3	54,1
17.01.2024	54,2		55,3	46,7	52,9
18.01.2024	47,4		47,5	47,0	47,3
19.01.2024	52,6	45,6	52,3	53,4	55,1
20.01.2024	50,6	43,3	50,5	50,9	52,8
21.01.2024	49,3		46,7	53,1	51,1
22.01.2024	51,2	44,9	51,5	50,2	53,6
23.01.2024	51,7	45,9	48,6	55,7	55,6
24.01.2024	54,7	47,0	53,4	56,7	57,4
25.01.2024	50,8		50,4	51,8	51,3
26.01.2024	51,1	45,9	51,7	44,9	53,6
27.01.2024	50,9	44,7	52,0	42,6	52,7
28.01.2024	48,6		49,8		46,8
29.01.2024	46,5		46,6	46,3	46,6
30.01.2024	52,5		52,3	53,2	52,9
31.01.2024	59,0	44,6	59,9	54,1	58,5
Gesamt	52,3	44,0	52,6	51,3	53,9

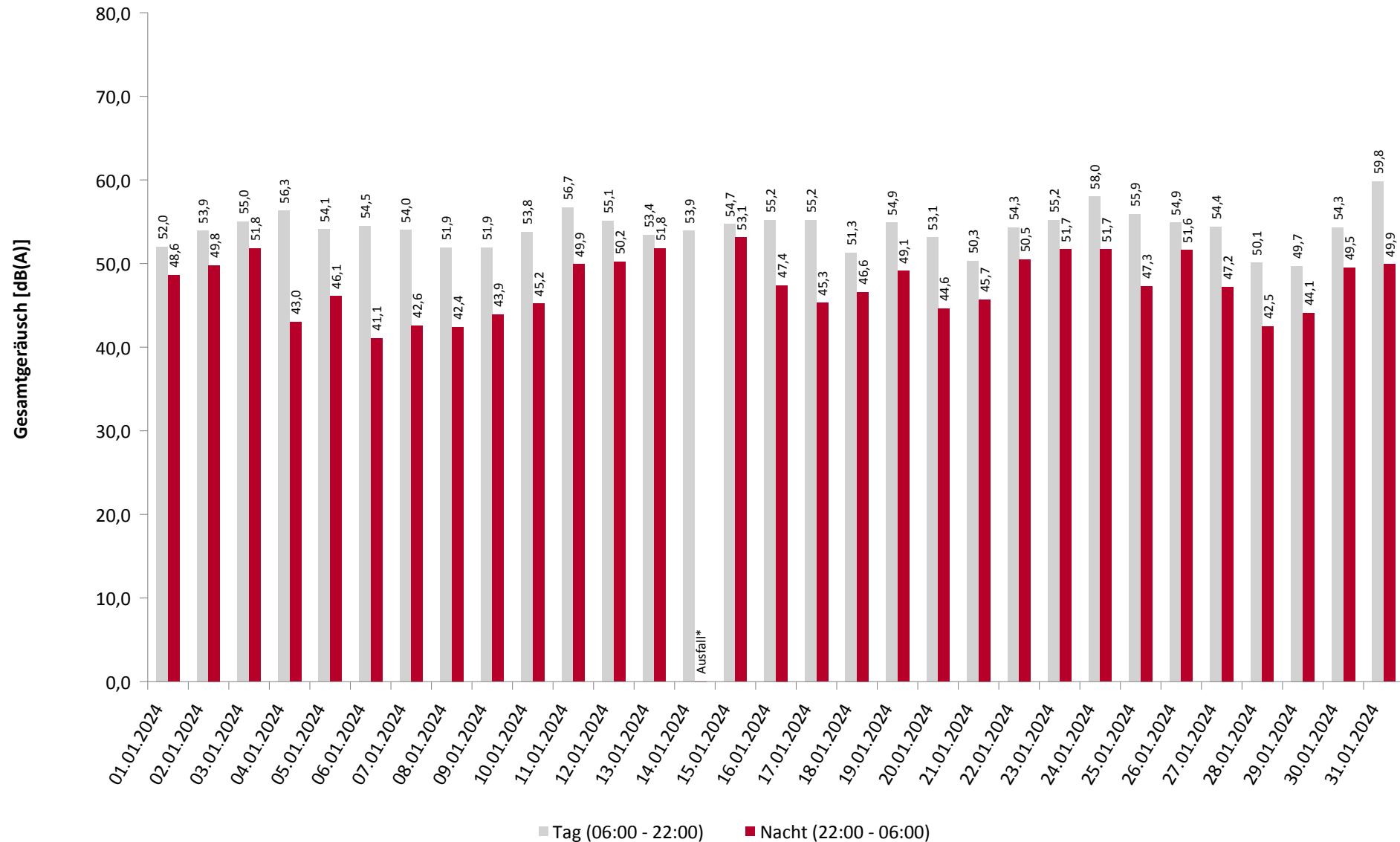
* Verfügbarkeit < 50%

Äquivalente Dauerschallpegel - Gesamtgeräusch

MP02 Weixdorf

Januar 2024

Gesamtgeräusch: Tag 54,6 dB(A) Nacht 48,7 dB(A)



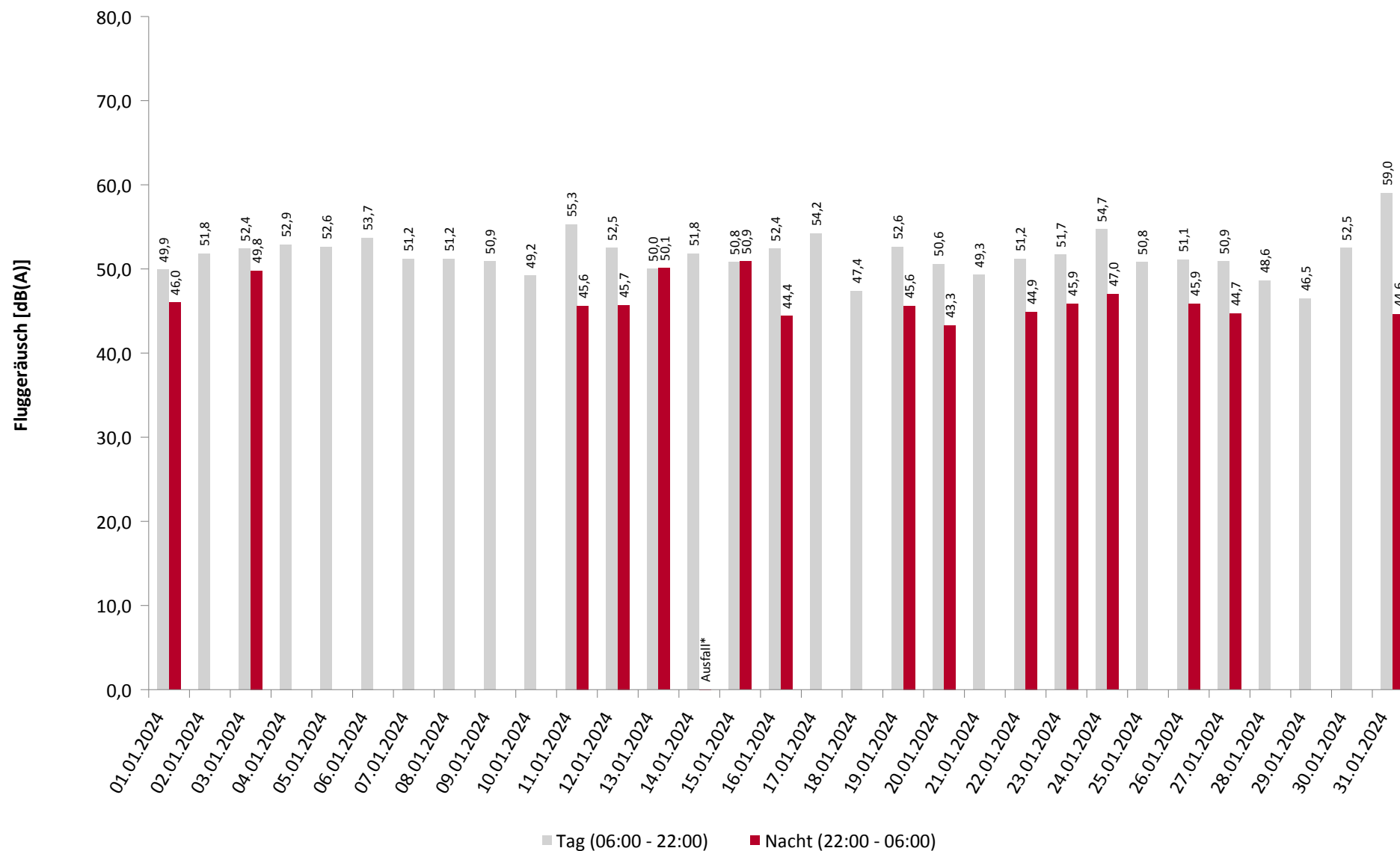
* Verfügbarkeit < 50%

Äquivalente Dauerschallpegel - Fluggeräusch

MP02 Weixdorf

Januar 2024

Fluggeräusch: Tag 52,3 dB(A) Nacht 44,0 dB(A)

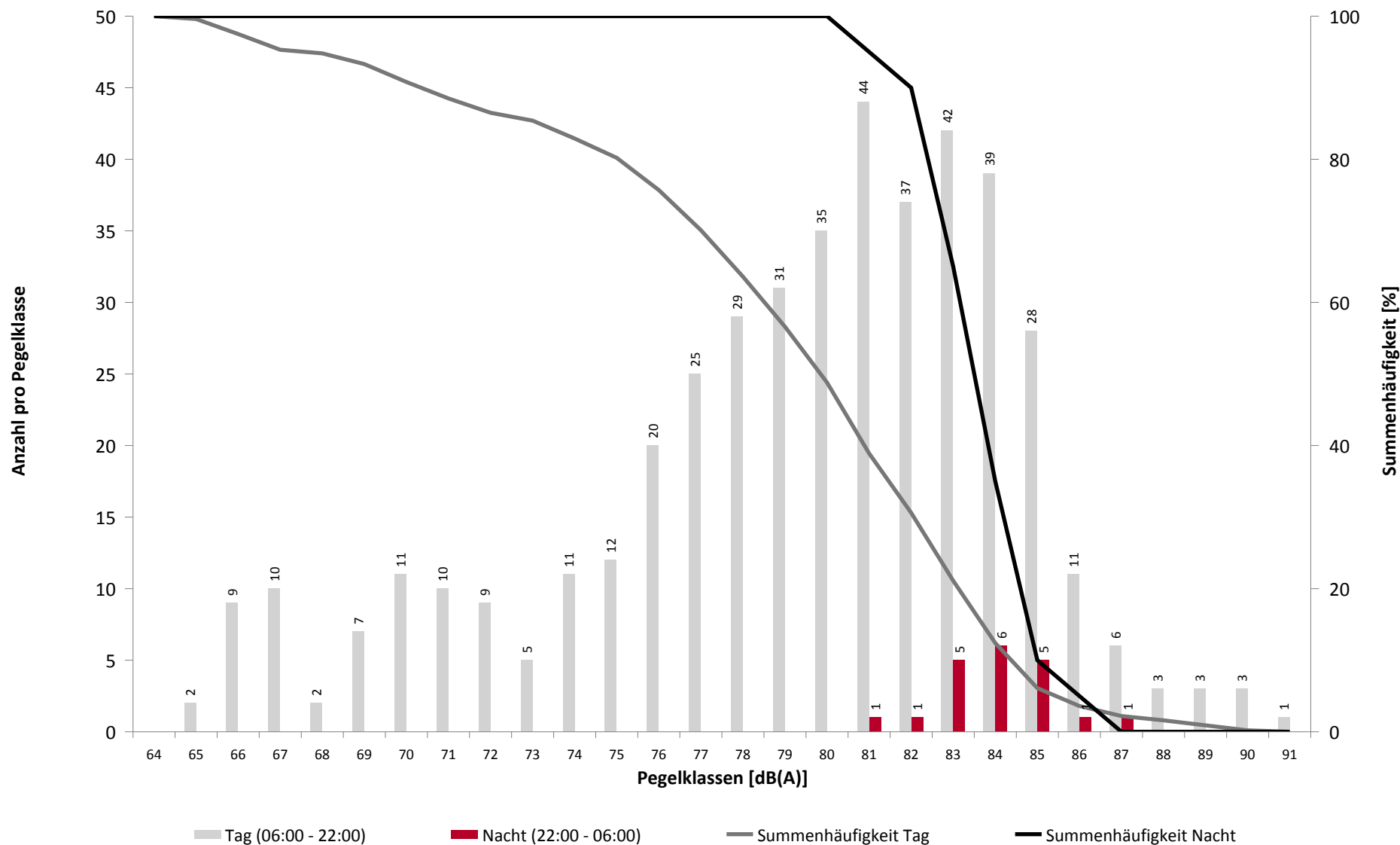


* Verfügbarkeit < 50%

Häufigkeitsverteilung der Maximalpegel

MP02 Weixdorf

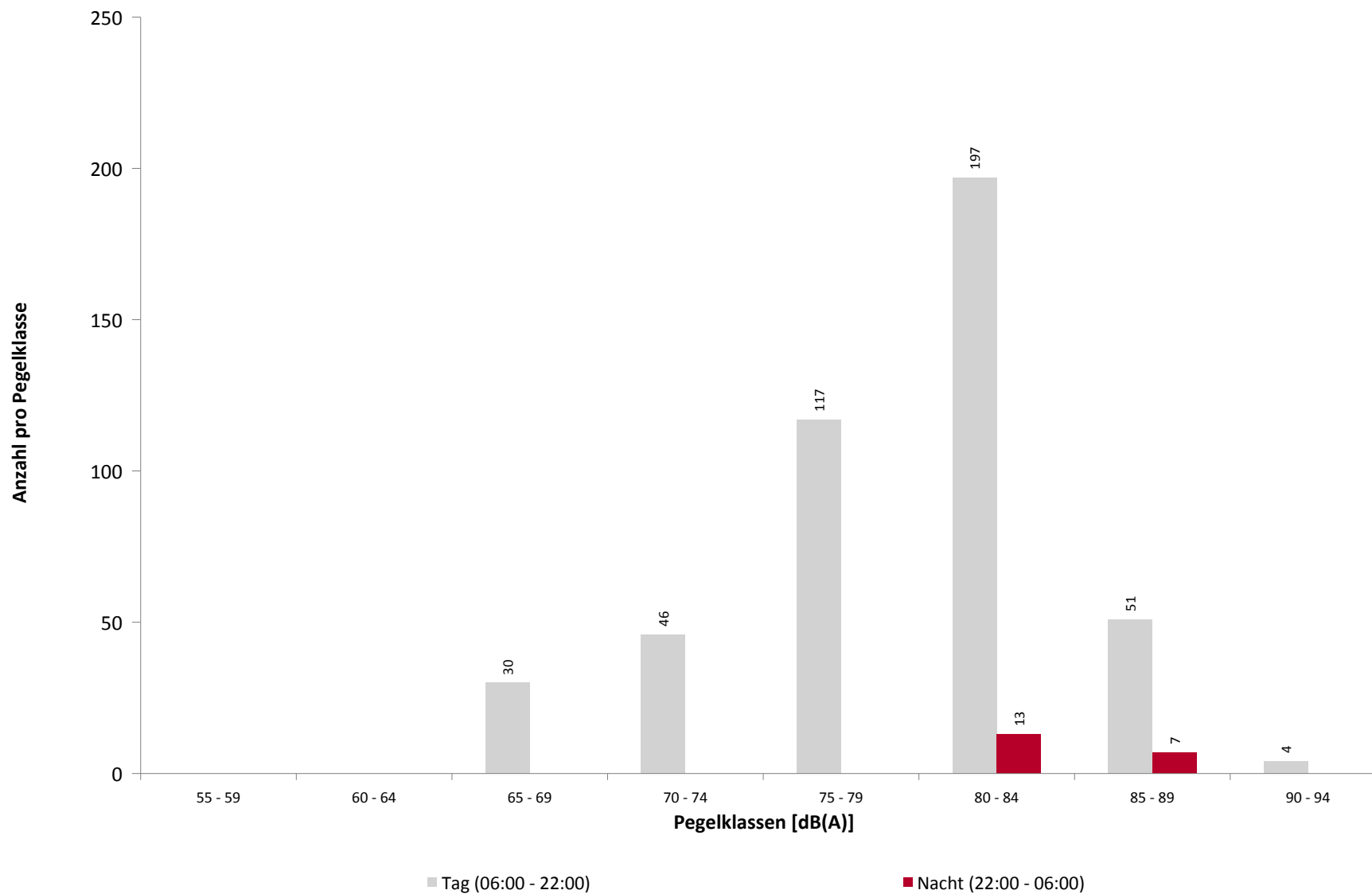
Januar 2024



Häufigkeitsverteilung der Maximalpegel

MP02 Weixdorf

Januar 2024



Ausfallzeiten

MP02 Weixdorf

Januar 2024

Beginn	Ende	Dauer [s]	Ausfallgrund
Gesamtausfalldauer 750 Minuten			
15.01.2024 01:30:00	15.01.2024 07:00:00	19800	Umgebungsärm
24.01.2024 04:51:00	24.01.2024 05:21:00	1800	Windgeschwindigkeit
24.01.2024 06:21:00	24.01.2024 06:51:00	1800	Windgeschwindigkeit
24.01.2024 07:21:00	24.01.2024 08:21:00	3600	Windgeschwindigkeit
24.01.2024 11:21:00	24.01.2024 11:51:00	1800	Windgeschwindigkeit
24.01.2024 13:51:00	24.01.2024 15:21:00	5400	Windgeschwindigkeit
24.01.2024 18:51:00	24.01.2024 19:21:00	1800	Windgeschwindigkeit
25.01.2024 11:51:00	25.01.2024 12:21:00	1800	Windgeschwindigkeit
26.01.2024 16:51:00	26.01.2024 17:21:00	1800	Windgeschwindigkeit
26.01.2024 18:21:00	26.01.2024 18:51:00	1800	Windgeschwindigkeit
26.01.2024 19:21:00	26.01.2024 20:21:00	3600	Windgeschwindigkeit

Geographische Position

Breitengrad	51°09'59,00"N
Längengrad	13°48'48,00"E
Höhe über NN	180 m
Seit	28.11.2017

	Januar 2024		Letzte sechs Monate	
	Fluggeräusch	Gesamtgeräusch	Fluggeräusch	Gesamtgeräusch
L_{p,A,eq,Tag}	48,2 dB	56,8 dB	50,5 dB	56,2 dB
L_{p,A,eq,Nacht}	40,8 dB	51,7 dB	43,1 dB	51,9 dB
L_{DEN}	50,1 dB	59,7 dB	52,6 dB	59,6 dB

	N1/N2	
	Januar 2024	Letzte sechs Monate
Tag	58,0 %	56,5 %
Nacht	90,9 %	90,5 %
Gesamt	59,1 %	58,0 %

	Schwellenwert (Nachts)*	Mindestzeit (Nachts)*	Horchzeit (Nachts)*	Relevante Flugbewegungen
	61 dB(A)	8 s	5 s	ABKIS3E 04, ARR 22, BEBEX7E 04, DEKOV5E 04, DEP 04, KOBUS1W 04, KOBUS8E 04, MAREM7E 04, OSKAN9E 04

* keine Angabe bedeutet gleiche Tag- und Nachtwerte

Betriebszeit 06:00 - 22:00: 98 %

Betriebszeit 22:00 - 06:00: 97 %

Typenpegel

MP03 Hermsdorf

Januar 2024

Flugzeug- typ	Starts			
	Ø LASmax [dB(A)]	Min [dB(A)]	Max [dB(A)]	Lärm- ereignisse
CRJ9	72,1	68,9	75,0	10
A319	71,4	67,8	74,4	15

Flugzeug- typ	Landungen			
	Ø LASmax [dB(A)]	Min [dB(A)]	Max [dB(A)]	Lärm- ereignisse
A320	78,5	75,8	79,9	13
E190	78,0	76,3	79,6	11
A319	77,8	74,2	85,3	96
E175	76,1	74,3	77,8	15
CRJ9	75,4	71,6	77,6	57
GLEX	71,9	70,9	74,1	10
B350	71,5	66,1	73,1	18

Messstellenstatistik - Tag (06:00 - 22:00)

MP03 Hermsdorf

Januar 2024

	Relevante Flugereignisse (N2)		Anzahl korr. Lärmereignisse (N1)		N1/N2 [%]		Verfügbarkeit		Gesamt- geräusch	Flug- geräusch
	A	D	A	D	A	D	[%]	Ausfall	[dB(A)]	[dB(A)]
01.01.2024	10	0	7	0	70,0		100		52,7	46,8
02.01.2024	16	0	10	0	62,5		100		55,6	48,7
03.01.2024	18	0	12	0	66,7		100		56,5	49,5
04.01.2024	14	1	12	1	85,7	100,0	74	S	59,3	50,8
05.01.2024	14	1	9	2	64,3	100,0	100		55,1	48,7
06.01.2024	8	3	7	5	87,5	100,0	100		53,7	47,5
07.01.2024	0	14	0	11		78,6	100		52,1	45,7
08.01.2024	0	24	1	12		50,0	100		54,4	45,5
09.01.2024	1	25	1	9	100,0	36,0	100		54,7	43,3
10.01.2024	3	22	2	8	66,7	36,4	100		54,6	44,0
11.01.2024	36	0	29	0	80,6		100		57,1	50,5
12.01.2024	22	1	17	1	77,3	100,0	100		56,7	49,2
13.01.2024	12	0	8	0	66,7		100		55,9	46,6
14.01.2024	13	0	12	0	92,3		100		54,3	48,9
15.01.2024	14	2	9	0	64,3	0,0	89	S	57,3	48,4
16.01.2024	21	20	13	1	61,9	5,0	100		56,6	47,3
17.01.2024	10	1	7	1	70,0	100,0	100		54,7	49,6
18.01.2024	3	5	3	3	100,0	60,0	100		53,9	46,6
19.01.2024	29	1	15	1	51,7	100,0	100		55,8	48,5
20.01.2024	29	1	11	0	37,9	0,0	100		53,8	46,5
21.01.2024	15	0	11	0	73,3		100		50,3	45,8
22.01.2024	12	0	9	0	75,0		100		56,1	48,7
23.01.2024	13	0	7	0	53,8		100		57,1	46,7
24.01.2024	19	1	6	0	31,6	0,0	75	W S	64,3	49,5
25.01.2024	29	0	9	0	31,0		97	W S	62,8	45,9
26.01.2024	13	0	8	0	61,5		87	W S	58,2	47,8
27.01.2024	20	1	12	0	60,0	0,0	100		56,7	47,0
28.01.2024	22	2	7	0	31,8	0,0	100		51,2	44,6
29.01.2024	14	0	5	0	35,7		100		55,1	41,7
30.01.2024	25	0	11	1	44,0		100		55,3	48,7
31.01.2024	56	0	43	0	76,8		100		58,3	54,4
Gesamt	511	125	313	56	61,3	44,8	98		56,8	48,2

N1: Anzahl der gemessenen Flugbewegungen

N2: Anzahl der relevanten Flugbewegungen während des Betriebszeitraums

T = technische Störung

W = Wetterstörung

S = Störgeräusch

Messstellenstatistik - Nacht (22:00 - 06:00)

MP03 Hermsdorf

Januar 2024

	Relevante Flugereignisse (N2)		Anzahl korr. Lärmereignisse (N1)		N1/N2 [%]		Verfügbarkeit		Gesamt- geräusch	Flug- geräusch
	A	D	A	D	A	D	[%]	Ausfall	[dB(A)]	[dB(A)]
01.01.2024	1	0	1	0	100,0		100		49,8	42,9
02.01.2024	0	0	0	0			100		52,5	
03.01.2024	2	0	2	0	100,0		100		52,1	46,0
04.01.2024	0	0	0	0			100		47,6	
05.01.2024	0	0	0	0			100		48,8	
06.01.2024	0	0	0	0			100		45,9	
07.01.2024	0	1	0	0		0,0	100		49,3	
08.01.2024	0	2	0	0		0,0	100		48,3	
09.01.2024	0	0	0	0			100		50,3	
10.01.2024	0	0	0	0			100		53,3	
11.01.2024	1	0	1	0	100,0		100		51,1	41,7
12.01.2024	1	0	1	0	100,0		100		51,8	42,3
13.01.2024	3	0	3	0	100,0		70	T S	54,3	49,1
14.01.2024	1	0	1	0	100,0		44	T S	*	*
15.01.2024	1	0	2	0	100,0		100		54,2	45,6
16.01.2024	1	0	1	0	100,0		100		50,0	41,8
17.01.2024	0	0	0	0			100		48,0	
18.01.2024	0	0	0	0			100		51,5	
19.01.2024	1	0	1	0	100,0		100		50,7	42,2
20.01.2024	1	0	1	0	100,0		100		46,9	39,1
21.01.2024	0	0	0	0			100		47,5	
22.01.2024	1	0	1	0	100,0		100		53,0	43,4
23.01.2024	1	0	1	0	100,0		94	T W	53,3	43,4
24.01.2024	1	0	1	0	100,0		100		57,0	44,1
25.01.2024	0	0	0	0			100		51,1	
26.01.2024	1	0	1	0	100,0		100		56,3	42,0
27.01.2024	1	0	1	0	100,0		100		49,3	41,9
28.01.2024	0	0	0	0			100		46,8	
29.01.2024	0	0	0	0			100		47,3	
30.01.2024	0	0	0	0			100		52,4	
31.01.2024	1	0	1	0	100,0		100		52,6	41,9
Gesamt	19	3	20	0	100,0	0,0	97		51,7	40,8

N1: Anzahl der gemessenen Flugbewegungen

N2: Anzahl der relevanten Flugbewegungen während des Betriebszeitraums

T = technische Störung

W = Wetterstörung

S = Störgeräusch

Äquivalente Dauerschallpegel

MP03 Hermsdorf

Januar 2024

	Gesamtgeräusch [dB(A)]				
	L _{eq} Tag	L _{eq} Nacht/L _N	L _D	L _E	L _{DEN}
01.01.2024	52,7	49,8	52,6	53,0	57,1
02.01.2024	55,6	52,5	56,0	54,2	59,7
03.01.2024	56,5	52,1	57,1	53,9	59,7
04.01.2024	59,3	47,6	60,5	55,0	59,5
05.01.2024	55,1	48,8	55,1	55,1	57,7
06.01.2024	53,7	45,9	54,4	50,1	55,1
07.01.2024	52,1	49,3	52,3	51,7	56,5
08.01.2024	54,4	48,3	55,2	50,8	56,5
09.01.2024	54,7	50,3	55,1	53,3	58,0
10.01.2024	54,6	53,3	55,0	53,3	60,0
11.01.2024	57,1	51,1	57,9	52,8	59,2
12.01.2024	56,7	51,8	57,3	53,9	59,6
13.01.2024	55,9	54,3	55,9	55,9	60,5
14.01.2024	54,3	*	54,1	54,8	*
15.01.2024	57,3	54,2	58,1	54,1	61,4
16.01.2024	56,6	50,0	57,0	54,8	58,7
17.01.2024	54,7	48,0	55,5	50,3	56,5
18.01.2024	53,9	51,5	53,2	55,5	58,8
19.01.2024	55,8	50,7	56,4	53,7	58,6
20.01.2024	53,8	46,9	54,1	52,9	56,0
21.01.2024	50,3	47,5	49,7	51,7	54,9
22.01.2024	56,1	53,0	56,2	55,7	60,3
23.01.2024	57,1	53,3	57,6	55,1	60,6
24.01.2024	64,3	57,0	64,1	64,7	66,7
25.01.2024	62,8	51,1	63,9	55,1	62,6
26.01.2024	58,2	56,3	57,2	61,0	63,6
27.01.2024	56,7	49,3	57,3	54,2	58,4
28.01.2024	51,2	46,8	51,9	47,7	54,3
29.01.2024	55,1	47,3	55,8	51,8	56,5
30.01.2024	55,3	52,4	55,9	53,1	59,4
31.01.2024	58,3	52,6	59,0	55,5	60,7
Gesamt	56,8	51,7	57,2	55,3	59,7

	Fluggeräusch [dB(A)]				
	L _{eq} Tag	L _{eq} Nacht/L _N	L _D	L _E	L _{DEN}
	46,8	42,9	47,2	45,5	50,4
	48,7		49,3	45,7	48,0
	49,5	46,0	50,1	47,2	53,2
	50,8		52,2	45,1	49,4
	48,7		46,8	51,8	50,2
	47,5		48,8		45,8
	45,7		45,7	45,6	45,8
	45,5		46,8		43,8
	43,3		43,9	40,9	42,7
	44,0		43,1	46,0	44,9
	50,5	41,7	51,6	42,0	51,1
	49,2	42,3	50,2	42,7	50,7
	46,6	49,1	46,9	45,7	54,1
	48,9	*	46,8	52,2	*
	48,4	45,6	49,1	45,5	52,7
	47,3	41,8	47,2	47,7	50,3
	49,6		50,6	44,1	48,5
	46,6		41,6	51,5	49,1
	48,5	42,2	49,0	46,3	50,7
	46,5	39,1	46,4	47,0	48,8
	45,8		43,8	49,1	47,4
	48,7	43,4	48,7	48,5	51,7
	46,7	43,4	45,6	49,0	51,2
	49,5	44,1	48,7	50,9	53,1
	45,9		45,1	47,7	46,8
	47,8	42,0	48,2	45,2	50,2
	47,0	41,9	48,1	38,4	49,4
	44,6		45,8		42,8
	41,7		41,5	42,4	42,1
	48,7		48,8	48,6	48,8
	54,4	41,9	55,2	50,6	54,4
Gesamt	48,2	40,8	48,5	47,2	50,1

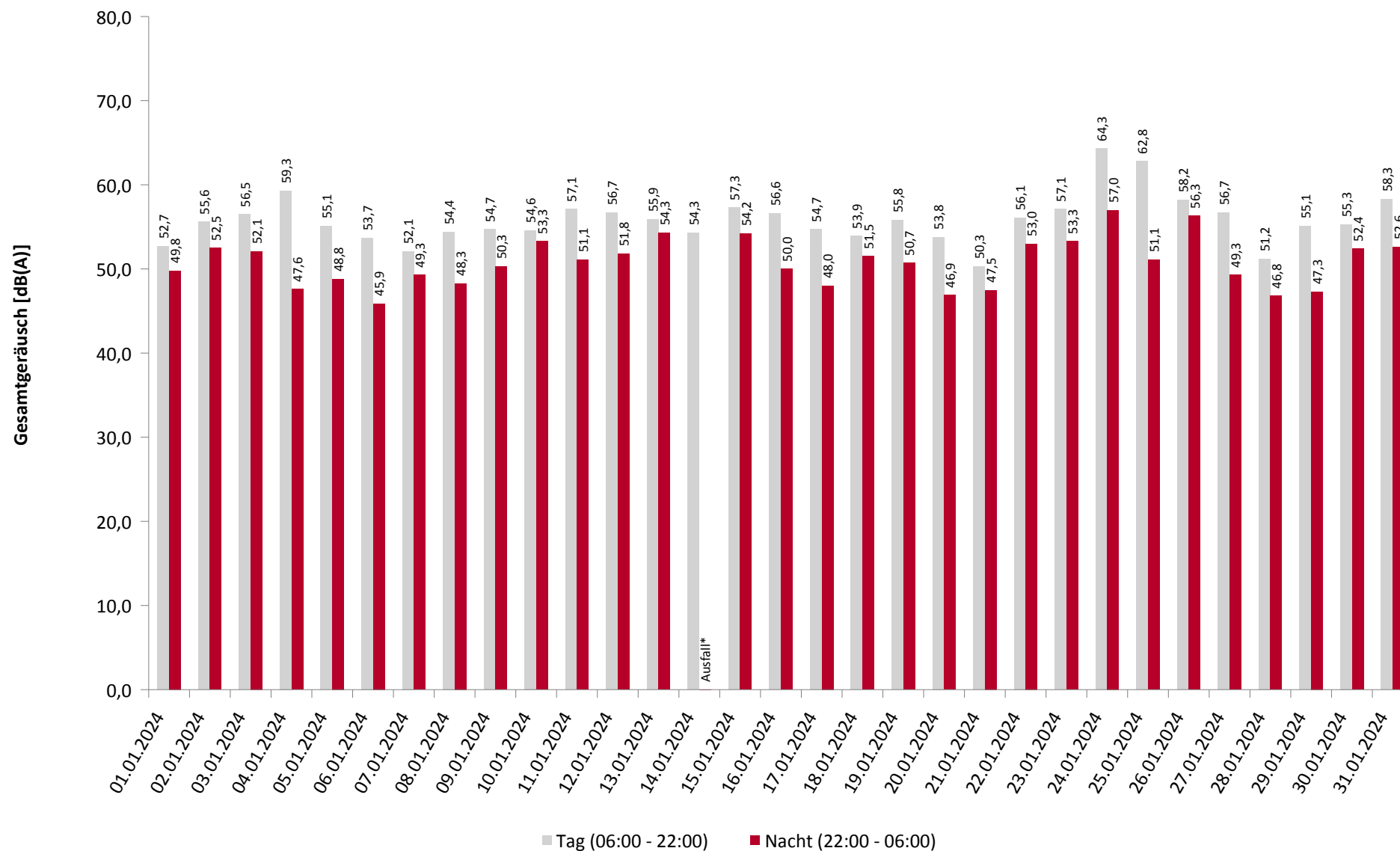
* Verfügbarkeit < 50%

Äquivalente Dauerschallpegel - Gesamtgeräusch

MP03 Hermsdorf

Januar 2024

Gesamtgeräusch: Tag 56,8 dB(A) Nacht 51,7 dB(A)



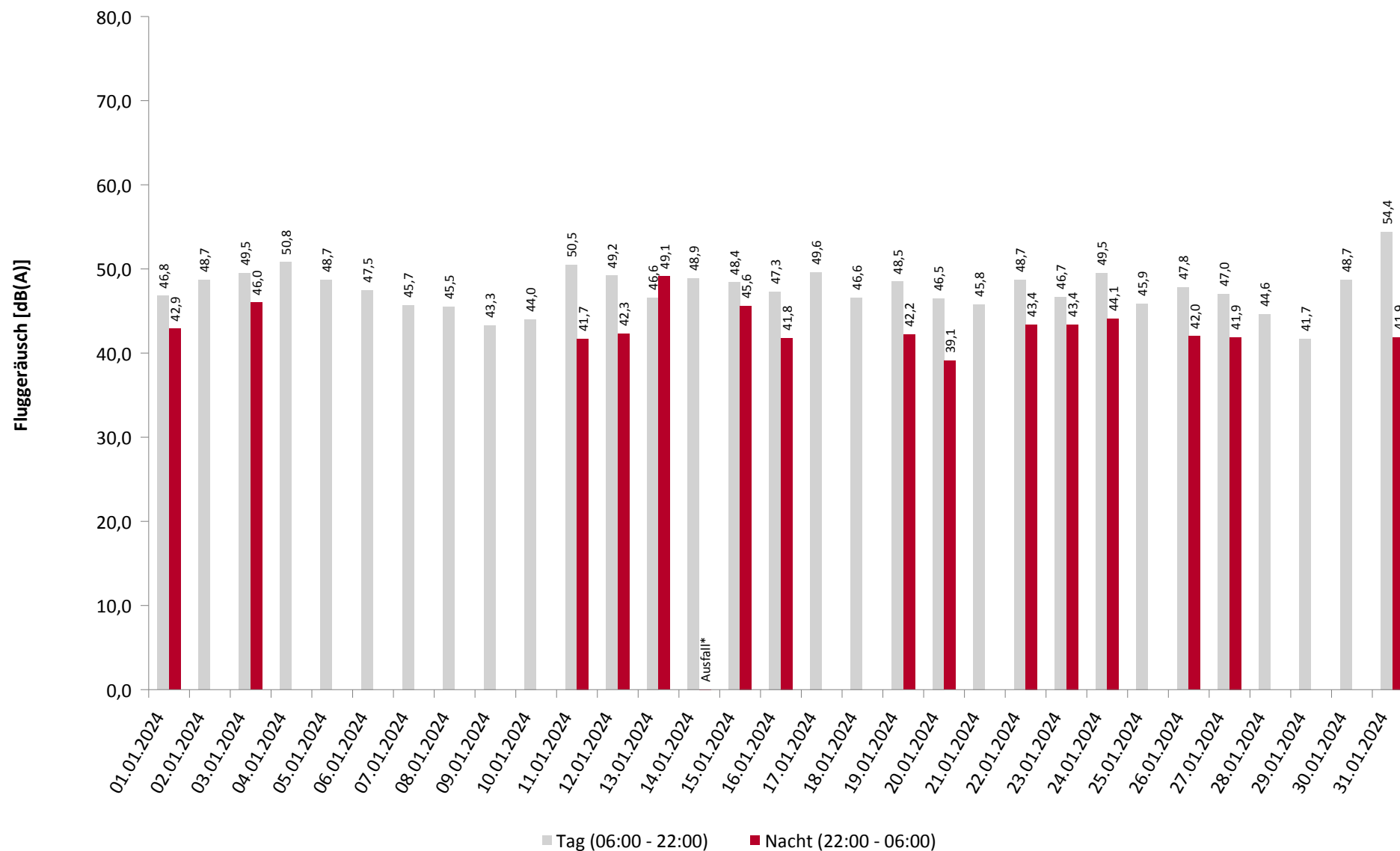
* Verfügbarkeit < 50%

Äquivalente Dauerschallpegel - Fluggeräusch

MP03 Hermsdorf

Januar 2024

Fluggeräusch: Tag 48,2 dB(A) Nacht 40,8 dB(A)

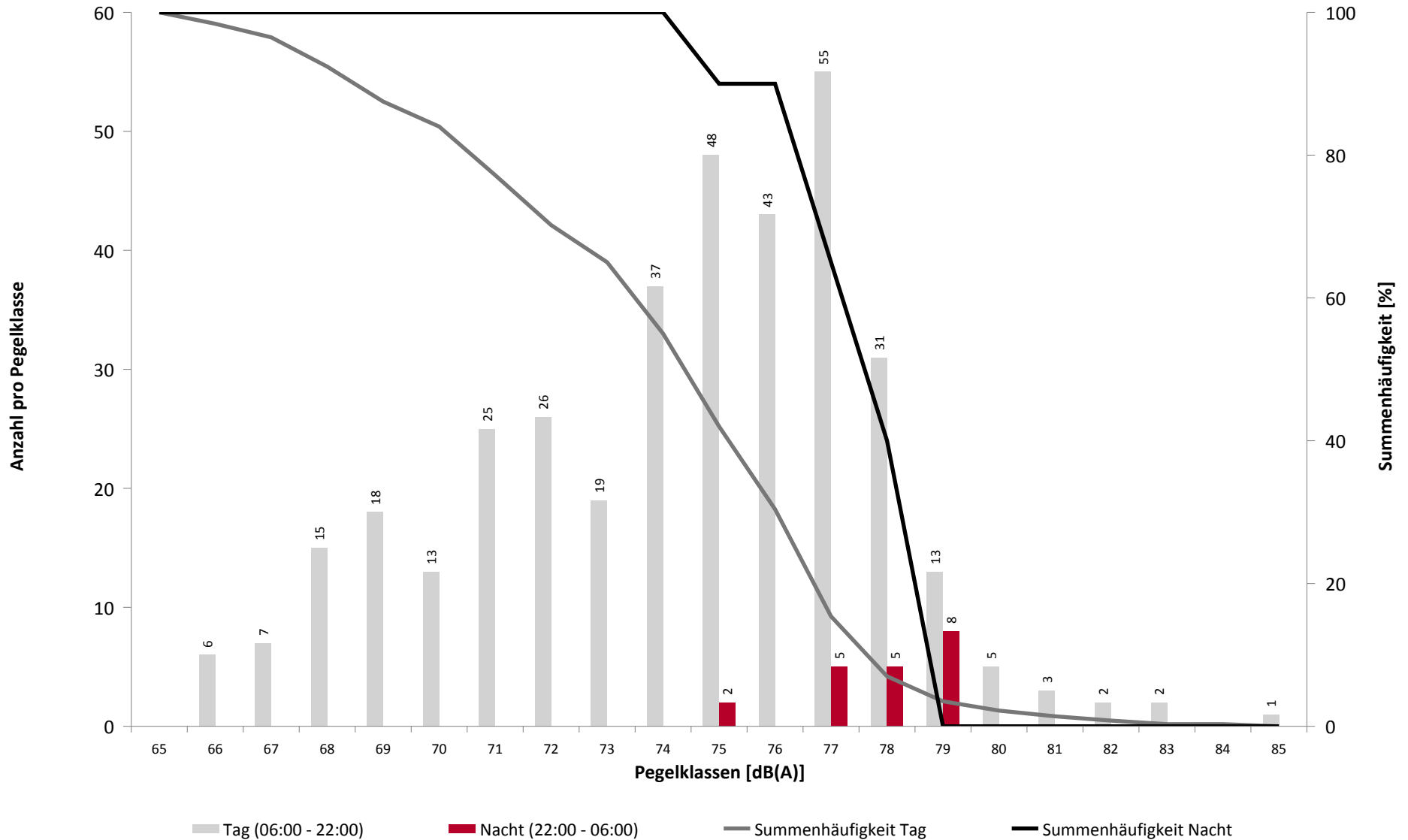


* Verfügbarkeit < 50%

Häufigkeitsverteilung der Maximalpegel

MP03 Hermsdorf

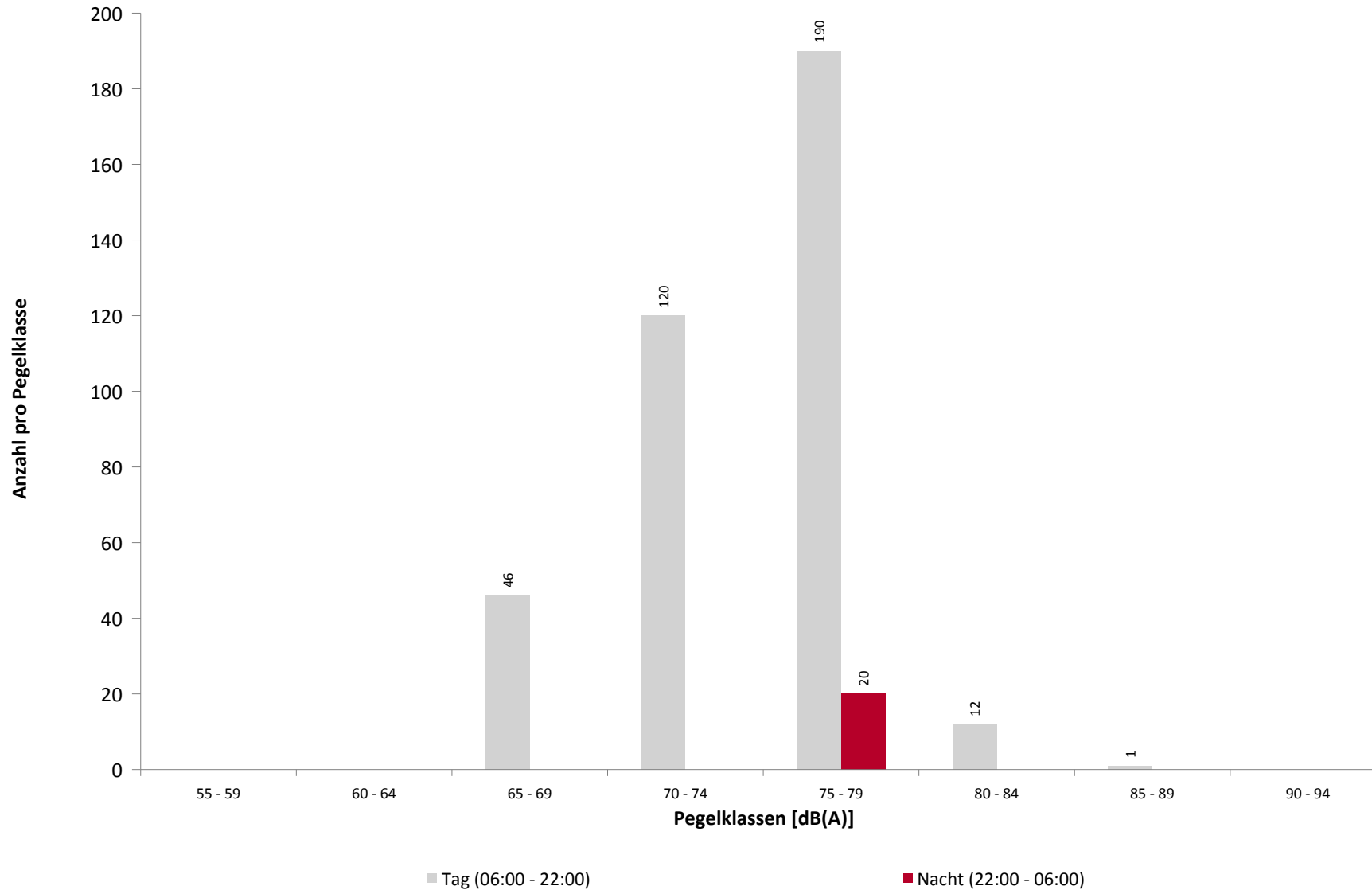
Januar 2024



Häufigkeitsverteilung der Maximalpegel

MP03 Hermsdorf

Januar 2024



Ausfallzeiten

MP03 Hermsdorf

Januar 2024

Beginn	Ende	Dauer [s]	Ausfallgrund
Gesamtausfalldauer 1189 Minuten			
04.01.2024 07:06:00	04.01.2024 08:13:00	4020	Umgebungsärm
04.01.2024 09:45:00	04.01.2024 10:15:00	1800	Umgebungsärm
04.01.2024 10:23:00	04.01.2024 11:17:00	3240	Umgebungsärm
04.01.2024 11:21:00	04.01.2024 12:36:00	4500	Umgebungsärm
04.01.2024 13:05:00	04.01.2024 13:28:00	1380	Umgebungsärm
14.01.2024 02:49:00	14.01.2024 05:14:00	8700	Umgebungsärm
15.01.2024 01:30:00	15.01.2024 07:00:00	19800	Umgebungsärm
15.01.2024 07:08:00	15.01.2024 07:53:00	2700	Umgebungsärm
24.01.2024 04:51:00	24.01.2024 05:21:00	1800	Windgeschwindigkeit
24.01.2024 06:21:00	24.01.2024 06:51:00	1800	Windgeschwindigkeit
24.01.2024 07:21:00	24.01.2024 08:21:00	3600	Windgeschwindigkeit
24.01.2024 11:21:00	24.01.2024 11:51:00	1800	Windgeschwindigkeit
24.01.2024 13:51:00	24.01.2024 15:21:00	5400	Windgeschwindigkeit
24.01.2024 18:51:00	24.01.2024 19:21:00	1800	Windgeschwindigkeit
25.01.2024 11:51:00	25.01.2024 12:21:00	1800	Windgeschwindigkeit
26.01.2024 16:51:00	26.01.2024 17:21:00	1800	Windgeschwindigkeit
26.01.2024 18:21:00	26.01.2024 18:51:00	1800	Windgeschwindigkeit
26.01.2024 19:21:00	26.01.2024 20:21:00	3600	Windgeschwindigkeit

Geographische Position

Breitengrad	51°06'47,10"N
Längengrad	13°44'20,67"E
Höhe über NN	215 m
Seit	12.03.2020

	Januar 2024		Letzte sechs Monate	
	Fluggeräusch	Gesamtgeräusch	Fluggeräusch	Gesamtgeräusch
L_{p,A,eq,Tag}	50,5 dB	54,2 dB	53,9 dB	55,6 dB
L_{p,A,eq,Nacht}	39,8 dB	49,1 dB	47,4 dB	51,0 dB
L_{DEN}	51,5 dB	57,1 dB	56,3 dB	58,9 dB

	N1/N2	
	Januar 2024	Letzte sechs Monate
Tag	62,6 %	63,8 %
Nacht	81,8 %	95,8 %
Gesamt	62,9 %	65,4 %

	Schwellenwert (Nachts)*	Mindestzeit (Nachts)*	Horchzeit (Nachts)*	Relevante Flugbewegungen
	60 dB(A)	8 s	5 s	ABKIS3E 04, ABKIS3W 22, ARR 04, BEBEX7W 22, DEKOV6W 22, DEP 22, KOBUS1W 22, LALUK4W 22, MAREM5W 22, MAREM7E 04, OSKAN3D 22, OSKAN4A 04, OSKAN4B 04, OSKAN7W 22

* keine Angabe bedeutet gleiche Tag- und Nachtwerte

Betriebszeit 06:00 - 22:00: 98 %

Betriebszeit 22:00 - 06:00: 98 %

Typenpegel

MP04 Dresden Kiefernweg

Januar 2024

Flugzeug- typ	Starts			
	Ø LASmax [dB(A)]	Min [dB(A)]	Max [dB(A)]	Lärm- ereignisse
E195	77,5	72,9	80,4	12
CRJ9	77,2	70,2	81,0	62
E175	76,8	68,5	79,6	16
E190	76,7	72,5	79,1	13
A319	76,5	68,6	80,8	98
A320	76,3	72,4	79,9	16

Flugzeug- typ	Landungen			
	Ø LASmax [dB(A)]	Min [dB(A)]	Max [dB(A)]	Lärm- ereignisse
A319	82,0	70,1	84,1	27
CRJ9	80,0	78,7	81,2	14
B350	76,8	68,1	78,5	17
EC35	73,7	66,8	79,4	10

Messstellenstatistik - Tag (06:00 - 22:00)

MP04 Dresden Kiefernweg

Januar 2024

	Relevante Flugereignisse (N2)		Anzahl korr. Lärmereignisse (N1)		N1/N2 [%]		Verfügbarkeit		Gesamt- geräusch	Flug- geräusch
	A	D	A	D	A	D	[%]	Ausfall	[dB(A)]	[dB(A)]
01.01.2024	0	9	0	6		66,7	100		51,5	47,8
02.01.2024	1	19	1	12	100,0	63,2	100		56,2	51,6
03.01.2024	1	19	1	10	100,0	52,6	100		54,8	49,5
04.01.2024	1	13	1	12	100,0	92,3	100		54,1	50,2
05.01.2024	2	18	2	14	100,0	77,8	100		55,0	51,5
06.01.2024	4	12	4	9	100,0	75,0	100		54,4	52,7
07.01.2024	13	7	12	0	92,3	0,0	100		53,6	52,2
08.01.2024	25	7	16	1	64,0	14,3	100		53,6	52,7
09.01.2024	31	10	21	3	67,7	30,0	100		54,7	53,8
10.01.2024	28	7	16	4	57,1	57,1	100		55,0	53,2
11.01.2024	3	42	2	16	66,7	38,1	100		53,9	51,6
12.01.2024	2	21	3	15	100,0	71,4	100		52,7	49,6
13.01.2024	0	14	0	10		71,4	100		52,5	47,7
14.01.2024	1	16	1	15	100,0	93,8	100		52,7	49,9
15.01.2024	0	13	1	10		76,9	94	S	54,4	48,6
16.01.2024	19	18	17	12	89,5	66,7	100		54,0	50,6
17.01.2024	2	12	1	5	50,0	41,7	100		54,0	47,7
18.01.2024	9	7	8	4	88,9	57,1	100		50,7	49,4
19.01.2024	2	33	1	17	50,0	51,5	100		53,8	49,1
20.01.2024	0	30	1	16		53,3	100		52,5	49,4
21.01.2024	1	16	0	9	0,0	56,3	100		49,4	44,6
22.01.2024	0	14	0	11		78,6	100		55,8	48,0
23.01.2024	0	13	0	7		53,8	100		54,4	47,3
24.01.2024	0	20	0	10		50,0	75	W	55,5	49,1
25.01.2024	0	29	0	12		41,4	95	T W	55,0	49,7
26.01.2024	1	13	1	9	100,0	69,2	88	W	55,7	50,5
27.01.2024	3	23	1	14	33,3	60,9	100		53,4	50,6
28.01.2024	4	28	1	17	25,0	60,7	100		53,0	51,0
29.01.2024	0	13	0	4		30,8	100		53,6	39,0
30.01.2024	3	24	2	11	66,7	45,8	100		55,4	49,7
31.01.2024	2	60	3	50	100,0	83,3	100		56,7	54,5
Gesamt	158	580	117	345	74,1	59,5	98		54,2	50,5

N1: Anzahl der gemessenen Flugbewegungen

N2: Anzahl der relevanten Flugbewegungen während des Betriebszeitraums

T = technische Störung

W = Wetterstörung

S = Störgeräusch

Messstellenstatistik - Nacht (22:00 - 06:00)

MP04 Dresden Kiefernweg

Januar 2024

	Relevante Flugereignisse (N2)		Anzahl korr. Lärmereignisse (N1)		N1/N2 [%]		Verfügbarkeit		Gesamt- geräusch	Flug- geräusch
	A	D	A	D	A	D	[%]	Ausfall	[dB(A)]	[dB(A)]
01.01.2024	0	0	0	0			100		47,5	
02.01.2024	1	0	1	0	100,0		100		51,9	45,3
03.01.2024	0	0	0	0			100		48,8	
04.01.2024	1	0	1	0	100,0		100		48,1	44,8
05.01.2024	1	0	1	0	100,0		100		50,2	44,8
06.01.2024	2	0	2	0	100,0		100		51,3	49,9
07.01.2024	0	0	0	0			99	T	48,4	
08.01.2024	1	0	0	0	0,0		100		44,6	
09.01.2024	1	1	1	0	100,0	0,0	100		49,6	44,4
10.01.2024	1	0	0	0	0,0		100		49,3	
11.01.2024	0	0	0	0			100		45,5	
12.01.2024	0	0	0	0			100		47,8	
13.01.2024	0	0	0	0			100		46,1	
14.01.2024	0	0	0	0			44	T S	*	*
15.01.2024	0	0	1	0			100		48,3	38,3
16.01.2024	0	0	0	0			100		48,7	
17.01.2024	0	0	0	0			100		42,6	
18.01.2024	0	0	0	0			100		47,5	
19.01.2024	0	0	0	0			100		48,0	
20.01.2024	0	0	0	0			100		44,8	
21.01.2024	1	0	1	0	100,0		100		51,5	43,3
22.01.2024	0	0	0	0			100		50,4	
23.01.2024	0	0	0	0			93	T W	51,6	
24.01.2024	0	0	0	0			100		49,2	
25.01.2024	1	0	1	0	100,0		100		50,7	46,4
26.01.2024	0	0	0	0			100		48,0	
27.01.2024	0	0	0	0			100		46,2	
28.01.2024	0	0	0	0			100		50,5	
29.01.2024	0	0	0	0			100		49,7	
30.01.2024	0	0	0	0			100		50,1	
31.01.2024	0	0	0	0			100		50,9	
Gesamt	10	1	9	0	90,0	0,0	98		49,1	39,8

N1: Anzahl der gemessenen Flugbewegungen

N2: Anzahl der relevanten Flugbewegungen während des Betriebszeitraums

T = technische Störung

W = Wetterstörung

S = Störgeräusch

Äquivalente Dauerschallpegel

MP04 Dresden Kiefernweg

Januar 2024

	Gesamtgeräusch [dB(A)]				
	L _{eq} Tag	L _{eq} Nacht/L _N	L _D	L _E	L _{DEN}
01.01.2024	51,5	47,5	51,7	50,9	55,1
02.01.2024	56,2	51,9	56,8	53,5	59,4
03.01.2024	54,8	48,8	55,4	52,6	57,1
04.01.2024	54,1	48,1	54,7	51,8	56,5
05.01.2024	55,0	50,2	55,2	54,0	58,1
06.01.2024	54,4	51,3	55,4	48,5	58,2
07.01.2024	53,6	48,4	52,2	56,3	57,3
08.01.2024	53,6	44,6	53,8	53,0	55,1
09.01.2024	54,7	49,6	55,1	53,5	57,7
10.01.2024	55,0	49,3	54,4	56,5	58,1
11.01.2024	53,9	45,5	54,2	53,0	55,5
12.01.2024	52,7	47,8	52,7	52,8	56,0
13.01.2024	52,5	46,1	53,0	50,6	54,7
14.01.2024	52,7	*	52,4	53,3	*
15.01.2024	54,4	48,3	55,0	52,0	56,8
16.01.2024	54,0	48,7	54,5	51,9	56,7
17.01.2024	54,0	42,6	54,3	52,8	54,7
18.01.2024	50,7	47,5	50,7	51,0	54,9
19.01.2024	53,8	48,0	54,1	52,8	56,5
20.01.2024	52,5	44,8	53,3	49,1	54,0
21.01.2024	49,4	51,5	49,2	50,1	57,5
22.01.2024	55,8	50,4	56,3	53,5	58,4
23.01.2024	54,4	51,6	54,7	53,6	58,6
24.01.2024	55,5	49,2	56,2	52,9	57,9
25.01.2024	55,0	50,7	55,7	52,2	58,3
26.01.2024	55,7	48,0	56,0	53,3	57,1
27.01.2024	53,4	46,2	53,8	51,9	55,3
28.01.2024	53,0	50,5	53,6	50,6	57,4
29.01.2024	53,6	49,7	54,0	52,1	57,2
30.01.2024	55,4	50,1	55,8	53,8	58,2
31.01.2024	56,7	50,9	57,3	54,0	59,1
Gesamt	54,2	49,1	54,5	52,8	57,1

	Fluggeräusch [dB(A)]				
	L _{eq} Tag	L _{eq} Nacht/L _N	L _D	L _E	L _{DEN}
	47,8		48,1	46,6	47,5
	51,6	45,3	52,6	44,1	53,4
	49,5		50,2	46,9	48,9
	50,2	44,8	49,8	51,0	53,3
	51,5	44,8	51,4	51,7	54,0
	52,7	49,9	53,9		56,6
	52,2		49,8	55,7	53,9
	52,7		52,8	52,3	52,7
	53,8	44,4	54,2	52,3	54,9
	53,2		52,0	55,6	54,3
	51,6		51,4	52,0	51,9
	49,6		49,5	49,7	49,7
	47,7		48,6	42,0	46,5
	49,9	*	49,2	51,3	*
	48,6	38,3	49,3	45,9	49,3
	50,6		51,5	45,9	49,6
	47,7		47,4	48,4	48,1
	49,4		49,3	49,6	49,6
	49,1		49,0	49,3	49,3
	49,4		50,4	43,5	48,2
	44,6	43,3	43,9	46,1	50,2
	48,0		48,0	48,0	48,1
	47,3		47,2	47,6	47,6
	49,1		49,8	46,6	48,2
	49,7	46,4	49,4	50,4	54,0
	50,5		50,9	48,7	49,6
	50,6		51,0	49,3	50,3
	51,0		52,0	44,4	49,7
	39,0		39,5	36,8	38,4
	49,7		49,7	49,8	49,9
	54,5		55,2	50,6	53,6
Gesamt	50,5	39,8	50,7	49,8	51,5

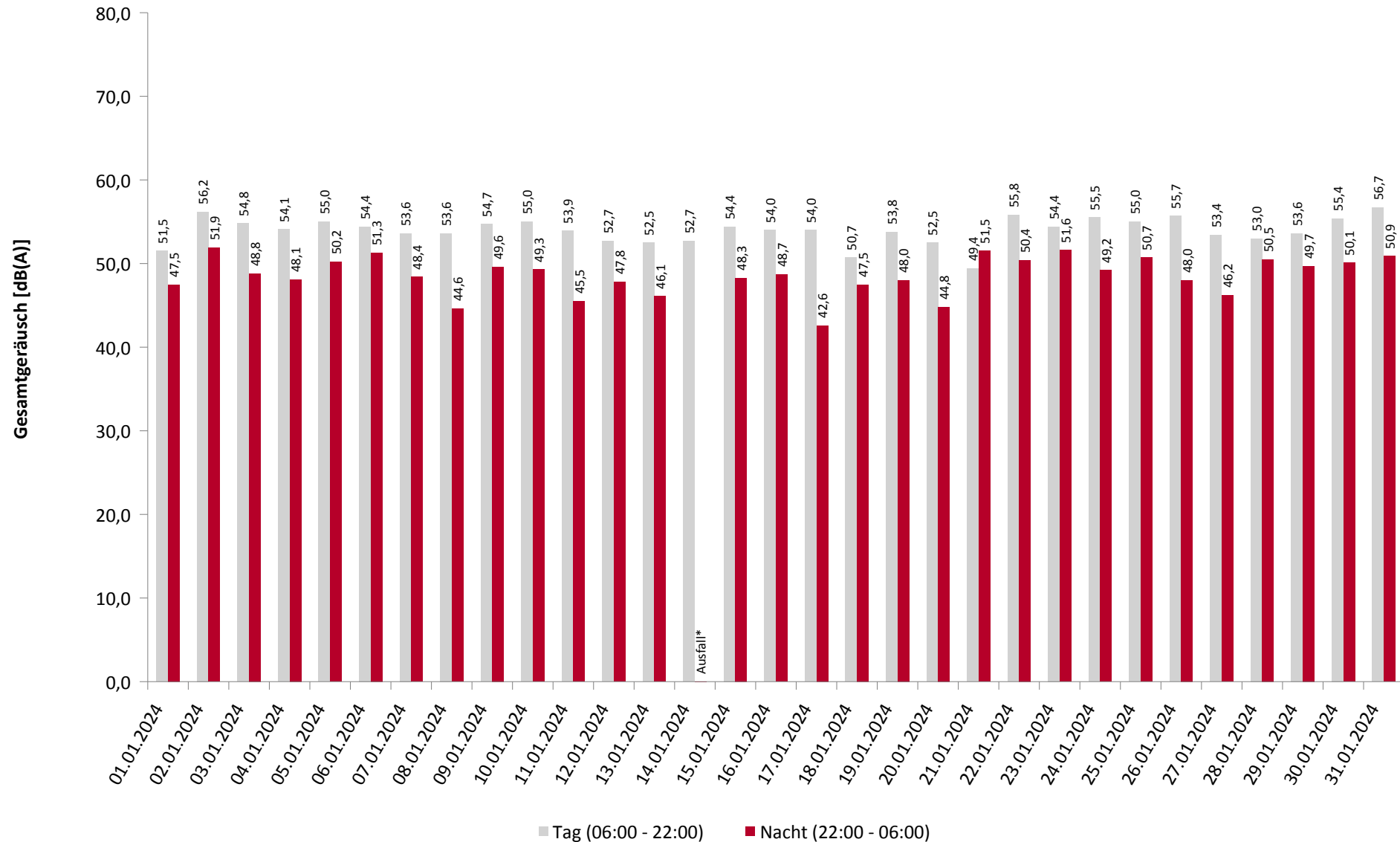
* Verfügbarkeit < 50%

Äquivalente Dauerschallpegel - Gesamtgeräusch

MP04 Dresden Kiefernweg

Januar 2024

Gesamtgeräusch: Tag 54,2 dB(A) Nacht 49,1 dB(A)



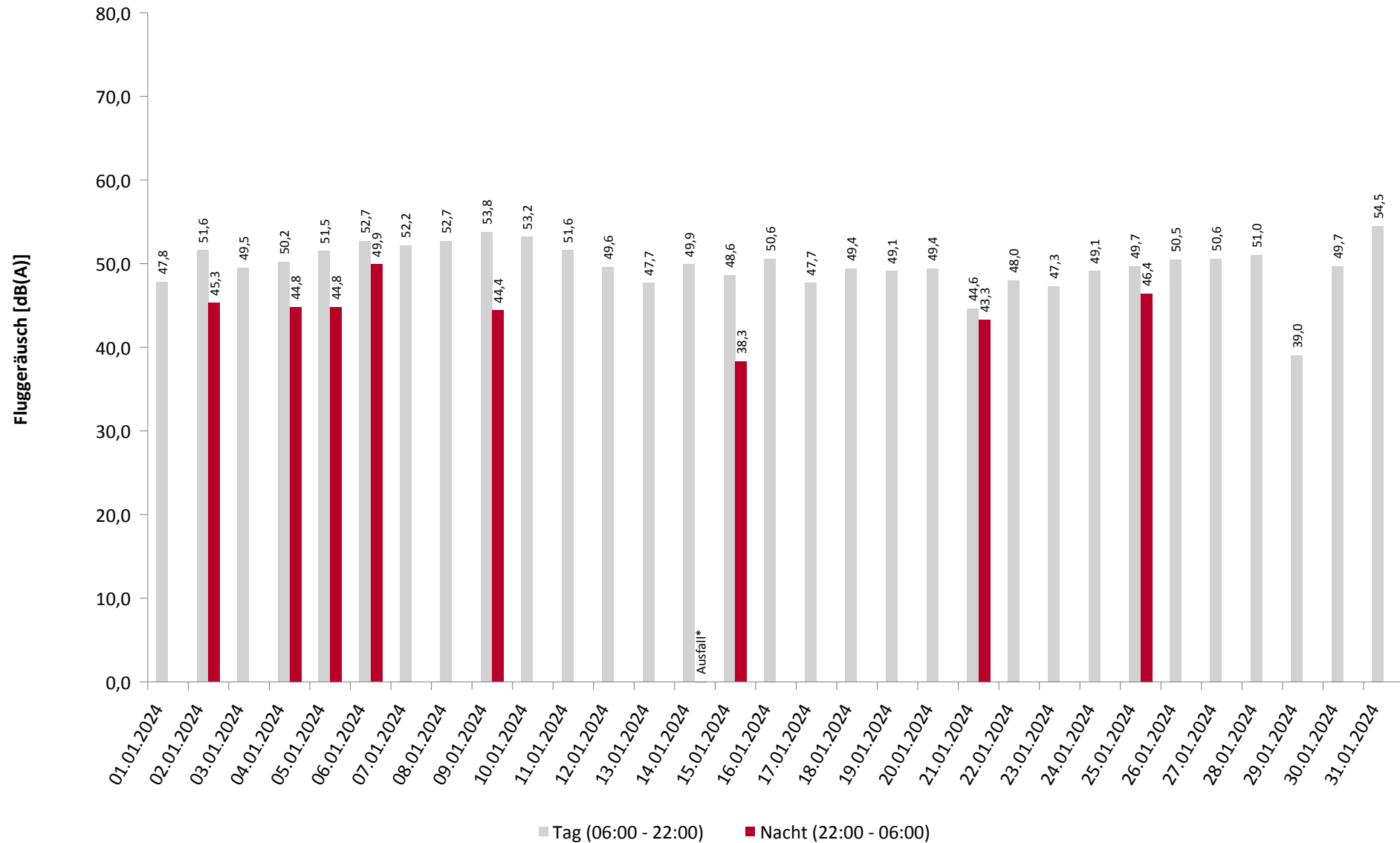
* Verfügbarkeit < 50%

Äquivalente Dauerschallpegel - Fluggeräusch

MP04 Dresden Kiefernweg

Januar 2024

Fluggeräusch: Tag 50,5 dB(A) Nacht 39,8 dB(A)

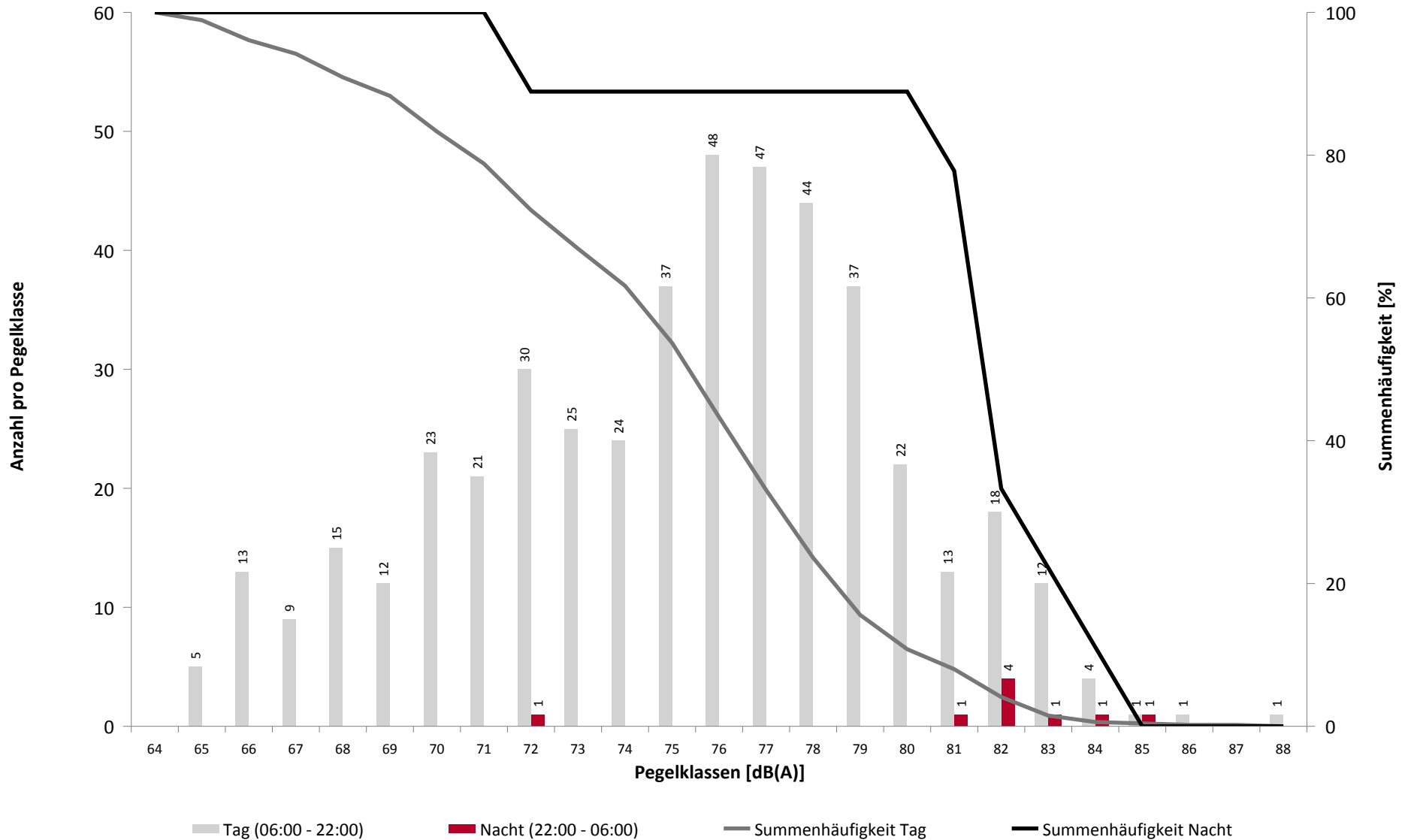


* Verfügbarkeit < 50%

Häufigkeitsverteilung der Maximalpegel

MP04 Dresden Kiefernweg

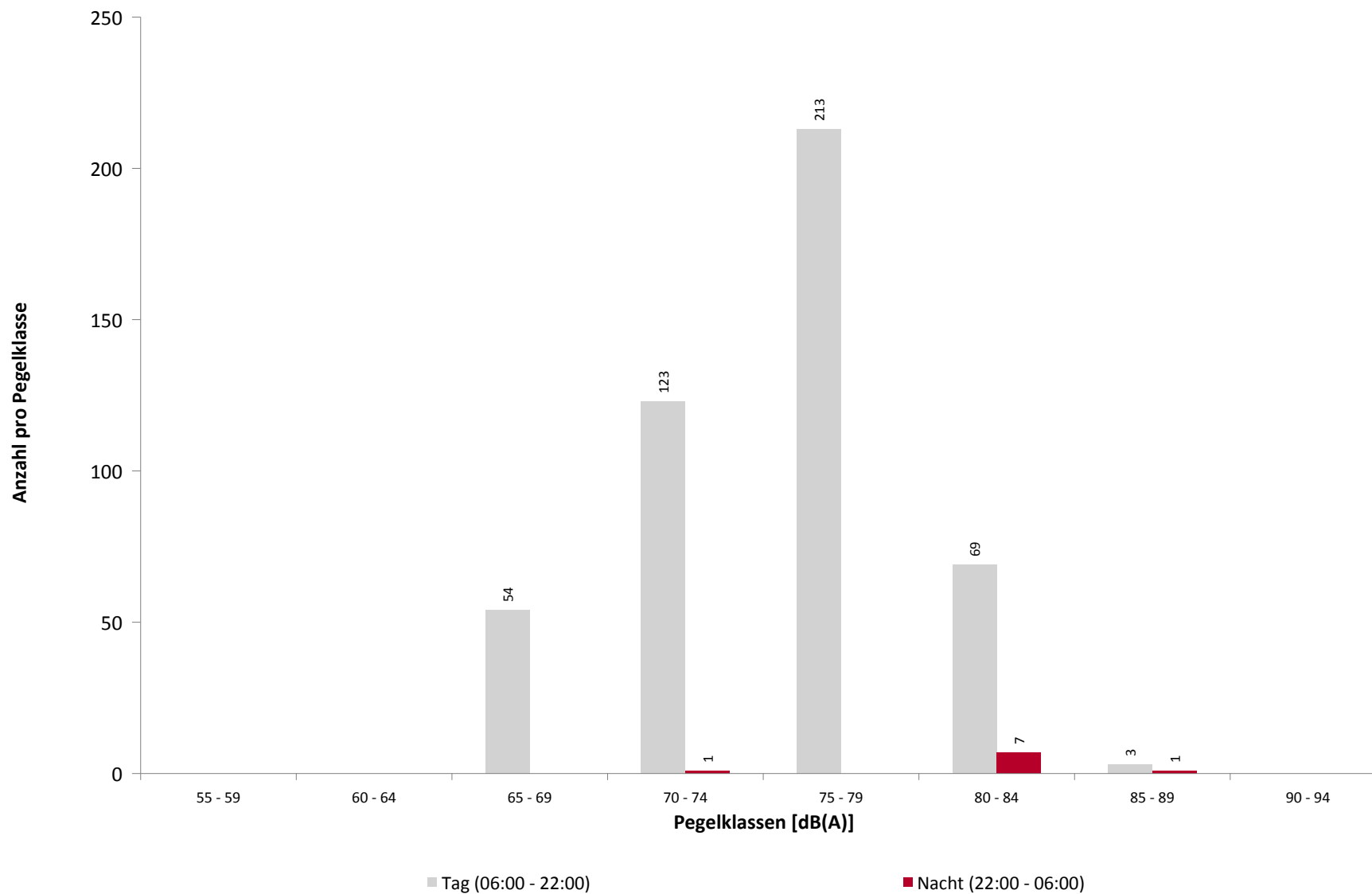
Januar 2024



Häufigkeitsverteilung der Maximalpegel

MP04 Dresden Kiefernweg

Januar 2024



Ausfallzeiten

MP04 Dresden Kiefernweg

Januar 2024

Beginn	Ende	Dauer [s]	Ausfallgrund
Gesamtausfalldauer 759 Minuten			
15.01.2024 01:30:00	15.01.2024 07:00:00	19800	Umgebungsärm
24.01.2024 04:51:00	24.01.2024 05:21:00	1800	Windgeschwindigkeit
24.01.2024 06:21:00	24.01.2024 06:51:00	1800	Windgeschwindigkeit
24.01.2024 07:21:00	24.01.2024 08:21:00	3600	Windgeschwindigkeit
24.01.2024 11:21:00	24.01.2024 11:51:00	1800	Windgeschwindigkeit
24.01.2024 13:51:00	24.01.2024 15:21:00	5400	Windgeschwindigkeit
24.01.2024 18:51:00	24.01.2024 19:21:00	1800	Windgeschwindigkeit
25.01.2024 11:13:57	25.01.2024 11:23:07	550	Parameter Änderung
25.01.2024 11:51:00	25.01.2024 12:21:00	1800	Windgeschwindigkeit
26.01.2024 16:51:00	26.01.2024 17:21:00	1800	Windgeschwindigkeit
26.01.2024 18:21:00	26.01.2024 18:51:00	1800	Windgeschwindigkeit
26.01.2024 19:21:00	26.01.2024 20:21:00	3600	Windgeschwindigkeit