

# Fluglärmbericht Monat: Oktober 2022

Stabsstelle Umweltschutz

Fluglärmüberwachung

Der Fluglärmbericht wurde aus den Daten der Fluglärmmessanlage des Flughafens Dresden generiert.

## Lageplan aktuelle Standorte der Messstellen



Bildquelle: <http://www.openstreetmap.org>

### Messstelle 1:

Städtisches Klinikum Dresden  
Industriestraße 40  
01129 Dresden

### Messstelle 2:

Gomlitzer Höhe 13  
01108 Dresden

### Messstelle 3

Medinger Straße 12  
01458 Ottendorf-Okrilla;  
OT Hermsdorf

### Messstelle 4

Kiefernweg 34  
01109 Dresden

# Erläuterungen zu den Berichten

## Besonderheiten im Berichtsmonat

Der Flugverkehr am Flughafen Dresden läuft nach den coronabedingten Rückgängen wieder an. Die Flugbewegungszahlen liegen jedoch unter dem Niveau des Vergleichszeitraumes 2019.

## Messstellenübersicht

Die Messstellenübersicht fasst Messstellenparameter, Flug- bzw. Gesamtgeräusch sowie das N1/N2-Verhältnis im Berichtszeitraum zusammen. Dabei entspricht N1 der Anzahl der gemessenen Flugbewegungen und N2 der Anzahl der für den Messstandort relevanten Flugbewegungen während des Berichtszeitraumes.

Der Berichtszeitraum umfasst immer einen ganzen Monat. Zusätzlich werden Flug- und Gesamtgeräusch bzw. N1/N2 für den Zeitraum der vorherigen sechs Monate dargestellt, sobald Daten für diesen Zeitraum verfügbar sind.

## Messstellenstatistik

Die Messstellenstatistik basiert auf Lärmereignissen, Ausfallzeiten und Sekundenpegeln der jeweiligen Messstelle sowie Flugbewegungen im selektierten Berichtszeitraum. In den Berichten sind die täglichen Dauerschallpegel der entsprechenden Bezugszeiträume, Tag- und Nacht-Zeiträume, getrennt betrachtet.

## Typenpegel

Die Typenpegel-Auswertung gruppiert für jede Messstelle die korrelierten Lärmereignisse nach Flugzeugtyp, Flugart (Start / Landung) und Runway. Basierend auf diesen Gruppen werden der durchschnittliche Pegelwert (LAS;max), der minimale sowie maximale Pegelwert sowie die Anzahl der Lärmereignisse innerhalb der jeweiligen Gruppe dargestellt.

Grundlage der Berechnungen bilden sämtliche Fluglärmereignisse, die innerhalb des Berichtszeitraums an der jeweiligen Messstelle gemessen wurden. Im Bericht berücksichtigt werden nur Flugzeugtypen, für die mindestens 10 Messergebnisse vorliegen.

## Äquivalente Dauerschallpegel

In dem Bericht sind die täglichen Dauerschallpegel der entsprechenden Bezugszeiträume aufgeführt, wobei die untere Zeile „Gesamt“ den Monatswert des jeweiligen Dauerschallpegels darstellt. Die linken Spalten „Gesamtgeräusch“ geben den von der Anlage gemessenen Gesamtlärm inklusive aller Umgebungsgeräusche wieder. Dem Verkehrseignis zugeordnete Lärmereignisse werden auf der rechten Tabellenseite als „Fluggeräusch“ ausgewiesen.

Der Beurteilungspegel LDEN (Day/Evening/Night) wird in den Abendstunden mit einem Aufschlag von +5 db versehen, die Nachtstunden werden mit +10 db beaufschlagt. Bei den aufgeführten Werten für LD, LE und LN handelt es sich um Messwerte. Die Aufschläge von +5 db bzw. +10 db werden erst in der Berechnung des Beurteilungspegels LDEN berücksichtigt.

## Maximalpegel – Verteilung

Die Maximalpegel-Verteilung stellt die Häufigkeitsverteilung der Maximalpegel in den jeweiligen Pegelklassen dar.

## Ausfallzeiten

Im Ausfallzeiten-Bericht werden die Ausfallzeiten der jeweils ausgewählten Messstellen tabellarisch aufgelistet. Grundlage bilden die Ausfallzeiten, die den Berichtszeitraum schneiden. Es werden nur diejenigen Ausfallzeiten dargestellt, deren Ausfalldauer länger als 10 Sekunden beträgt.

## verwendete Abkürzungen und Begriffen

In der Messstellenstatistik verwendet:

A = Arrival (Landung)  
D = Departure (Start)

In der Ausfallzeitenstatistik verwendet:

Aktuator Kalibrierung = Durchführung der  
Eigenkontrolle des Messmikrofons

**Geographische Position**

Breitengrad	51°05'29,00"N
Längengrad	13°42'29,00"E
Höhe über NN	117 m
Seit	28.11.2017

	Oktober 2022		Letzte sechs Monate	
	Fluggeräusch	Gesamtgeräusch	Fluggeräusch	Gesamtgeräusch
<b>L<sub>p,A,eq,Tag</sub></b>	48,3 dB	54,7 dB	48,3 dB	54,9 dB
<b>L<sub>p,A,eq,Nacht</sub></b>	43,6 dB	49,9 dB	42,9 dB	51,7 dB
<b>L<sub>DEN</sub></b>	51,6 dB	57,8 dB	51,2 dB	59,0 dB

	N1/N2	
	Oktober 2022	Letzte sechs Monate
<b>Tag</b>	52,1 %	47,8 %
<b>Nacht</b>	83,8 %	83,6 %
<b>Gesamt</b>	54,2 %	49,9 %

	Schwellenwert (Nachts)*	Mindestzeit (Nachts)*	Horchzeit (Nachts)*	Relevante Flugbewegungen
	60 dB(A)	8 s	5 s	ABKIS3W 22, ARR 04, BEBEX7W 22, DEKOV6W 22, DEP 22, KOBUS1W 22, MAREM5W 22, OSKAN3D 22, OSKAN7W 22

\* keine Angabe bedeutet gleiche Tag- und Nachtwerte

Betriebszeit 06:00 - 22:00: 99 %

Betriebszeit 22:00 - 06:00: 100 %

## Typenpegel

MP01 Krankenhaus Neustadt

Oktober 2022

Flugzeug- typ	Starts			
	Ø LASmax [dB(A)]	Min [dB(A)]	Max [dB(A)]	Lärm- ereignisse
B734	76,3	73,8	77,6	16
B738	74,1	70,3	78,2	43
A320	74,1	65,1	78,6	138
A321	73,4	69,9	75,5	11
E190	71,6	69,9	74,0	15
A319	71,0	66,4	77,9	58
E175	70,7	68,5	72,6	17
CRJ9	70,6	65,0	75,5	107
B38M	70,2	66,1	71,7	18

Flugzeug- typ	Landungen			
	Ø LASmax [dB(A)]	Min [dB(A)]	Max [dB(A)]	Lärm- ereignisse
B738	75,4	68,1	77,7	11
A320	74,7	73,3	75,9	25
A319	73,2	71,1	74,6	21
CRJ9	71,4	69,6	73,8	30

**MP01 Krankenhaus Neustadt**
**Oktober 2022**

	Relevante Flugereignisse (N2)		Anzahl korr. Lärmereignisse (N1)		N1/N2 [%]		Verfügbarkeit		Gesamt- geräusch	Flug- geräusch
	A	D	A	D	A	D	[%]	Ausfall	[dB(A)]	[dB(A)]
01.10.2022	0	22	0	13		59,1	99	S	54,8	47,2
02.10.2022	2	16	0	12	0,0	75,0	98	S	54,1	46,6
03.10.2022	4	24	2	18	50,0	75,0	100		55,2	49,0
04.10.2022	6	34	1	16	16,7	47,1	98	S	55,0	48,0
05.10.2022	5	40	0	18	0,0	45,0	99	S	54,6	47,8
06.10.2022	5	34	1	13	20,0	38,2	98	S	55,8	47,9
07.10.2022	3	35	0	18	0,0	51,4	99	S	54,9	47,8
08.10.2022	4	29	3	15	75,0	51,7	99	S	54,6	47,3
09.10.2022	11	38	3	17	27,3	44,7	99	S	52,8	48,6
10.10.2022	7	26	2	17	28,6	65,4	99	S	54,6	48,4
11.10.2022	27	10	19	7	70,4	70,0	98	S	55,4	49,2
12.10.2022	27	9	15	6	55,6	66,7	98	S	54,8	48,0
13.10.2022	8	34	5	20	62,5	58,8	99	S	55,2	49,8
14.10.2022	9	33	6	17	66,7	51,5	99	S	55,1	50,1
15.10.2022	11	33	2	13	18,2	39,4	99	S	53,4	48,0
16.10.2022	2	34	2	18	100,0	52,9	99	S	53,3	48,9
17.10.2022	1	28	0	20	0,0	71,4	99	S	54,8	48,0
18.10.2022	10	13	10	9	100,0	69,2	99	S	54,8	48,4
19.10.2022	9	34	7	14	77,8	41,2	98	S	55,6	49,1
20.10.2022	6	37	3	19	50,0	51,4	93	S	56,2	48,5
21.10.2022	2	27	0	17	0,0	63,0	99	S	55,8	48,1
22.10.2022	7	27	4	18	57,1	66,7	99	S	54,5	49,4
23.10.2022	3	29	2	15	66,7	51,7	100		53,0	47,8
24.10.2022	1	30	1	20	100,0	66,7	99	S	55,0	48,7
25.10.2022	0	33	0	17		51,5	99	T S	55,9	48,1
26.10.2022	3	36	1	19	33,3	52,8	99	S	54,3	47,8
27.10.2022	8	33	0	1	0,0	3,0	99	S	54,7	27,1
28.10.2022	11	32	5	19	45,5	59,4	99	S	54,7	48,9
29.10.2022	6	29	6	15	100,0	51,7	99	S	53,8	48,4
30.10.2022	7	39	3	18	42,9	46,2	99	S	52,3	47,3
31.10.2022	17	26	12	13	70,6	50,0	100		53,0	48,9
Gesamt	222	904	115	472	51,8	52,2	99		54,7	48,3

N1: Anzahl der gemessenen Flugbewegungen

N2: Anzahl der relevanten Flugbewegungen während des Betriebszeitraums

T = technische Störung

W = Wetterstörung

S = Störgeräusch

**MP01 Krankenhaus Neustadt**
**Oktober 2022**

	Relevante Flugereignisse (N2)		Anzahl korr. Lärmereignisse (N1)		N1/N2 [%]		Verfügbarkeit		Gesamt- geräusch	Flug- geräusch
	A	D	A	D	A	D	[%]	Ausfall	[dB(A)]	[dB(A)]
01.10.2022	0	3	0	2		66,7	100		49,4	44,1
02.10.2022	0	2	0	2		100,0	100		49,7	43,9
03.10.2022	0	1	0	1		100,0	100		51,5	41,4
04.10.2022	3	2	2	1	66,7	50,0	100		50,1	43,8
05.10.2022	1	2	0	2	0,0	100,0	100		50,8	44,4
06.10.2022	0	0	0	0			100		48,2	
07.10.2022	0	4	0	4		100,0	100		50,7	47,0
08.10.2022	0	3	0	3		100,0	100		50,0	46,2
09.10.2022	1	1	1	1	100,0	100,0	100		49,7	43,6
10.10.2022	1	2	1	2	100,0	100,0	100		51,2	43,9
11.10.2022	1	1	1	1	100,0	100,0	100		49,7	43,7
12.10.2022	2	1	2	1	100,0	100,0	100		50,2	43,6
13.10.2022	0	1	0	0		0,0	100		48,3	
14.10.2022	1	4	1	4	100,0	100,0	100		50,1	47,6
15.10.2022	0	3	0	3		100,0	100		48,8	45,8
16.10.2022	1	1	1	1	100,0	100,0	100		49,0	41,8
17.10.2022	0	1	0	1		100,0	100		48,6	41,2
18.10.2022	1	1	1	1	100,0	100,0	100		50,8	43,4
19.10.2022	0	3	0	3		100,0	100		50,8	46,8
20.10.2022	0	0	0	0			100		50,7	
21.10.2022	0	4	0	3		75,0	100		49,6	45,7
22.10.2022	0	2	0	2		100,0	100		49,2	44,7
23.10.2022	0	1	0	1		100,0	99	T	48,7	41,9
24.10.2022	0	1	0	1		100,0	100		50,5	41,1
25.10.2022	4	1	3	1	75,0	100,0	100		50,4	44,2
26.10.2022	0	2	0	0		0,0	100		51,3	
27.10.2022	3	1	0	0	0,0	0,0	100		49,2	
28.10.2022	2	3	2	3	100,0	100,0	100		49,6	45,2
29.10.2022	2	2	2	2	100,0	100,0	100		48,2	43,8
30.10.2022	0	1	0	1		100,0	100		48,0	38,9
31.10.2022	3	0	3	0	100,0		100		49,5	43,7
Gesamt	26	54	20	47	76,9	87,0	100		49,9	43,6

N1: Anzahl der gemessenen Flugbewegungen

N2: Anzahl der relevanten Flugbewegungen während des Betriebszeitraums

T = technische Störung

W = Wetterstörung

S = Störgeräusch



# Äquivalente Dauerschallpegel

## MP01 Krankenhaus Neustadt

Oktober 2022

	Gesamtgeräusch [dB(A)]				
	L <sub>eq</sub> Tag	L <sub>eq</sub> Nacht/L <sub>N</sub>	L <sub>D</sub>	L <sub>E</sub>	L <sub>DEN</sub>
01.10.2022	54,8	49,4	55,0	54,2	57,6
02.10.2022	54,1	49,7	54,2	53,8	57,6
03.10.2022	55,2	51,5	55,5	54,2	58,9
04.10.2022	55,0	50,1	55,5	52,7	57,9
05.10.2022	54,6	50,8	55,0	53,4	58,3
06.10.2022	55,8	48,2	56,1	54,9	57,7
07.10.2022	54,9	50,7	55,3	53,8	58,4
08.10.2022	54,6	50,0	55,1	52,9	57,7
09.10.2022	52,8	49,7	52,8	52,9	57,1
10.10.2022	54,6	51,2	55,2	52,0	58,4
11.10.2022	55,4	49,7	56,0	52,4	57,8
12.10.2022	54,8	50,2	55,3	52,9	57,9
13.10.2022	55,2	48,3	55,6	53,8	57,3
14.10.2022	55,1	50,1	55,1	54,9	58,2
15.10.2022	53,4	48,8	53,7	52,5	56,7
16.10.2022	53,3	49,0	53,3	53,4	56,9
17.10.2022	54,8	48,6	55,4	52,0	57,0
18.10.2022	54,8	50,8	55,3	52,6	58,3
19.10.2022	55,6	50,8	56,1	53,5	58,6
20.10.2022	56,2	50,7	56,8	53,9	58,8
21.10.2022	55,8	49,6	56,1	54,6	58,2
22.10.2022	54,5	49,2	54,6	54,3	57,5
23.10.2022	53,0	48,7	52,9	53,0	56,5
24.10.2022	55,0	50,5	55,5	52,9	58,2
25.10.2022	55,9	50,4	56,3	54,5	58,6
26.10.2022	54,3	51,3	54,7	53,0	58,5
27.10.2022	54,7	49,2	54,9	54,0	57,5
28.10.2022	54,7	49,6	54,9	54,1	57,7
29.10.2022	53,8	48,2	53,6	54,6	56,9
30.10.2022	52,3	48,0	52,2	52,3	55,8
31.10.2022	53,0	49,5	52,9	53,2	57,0
Gesamt	54,7	49,9	55,0	53,5	57,8

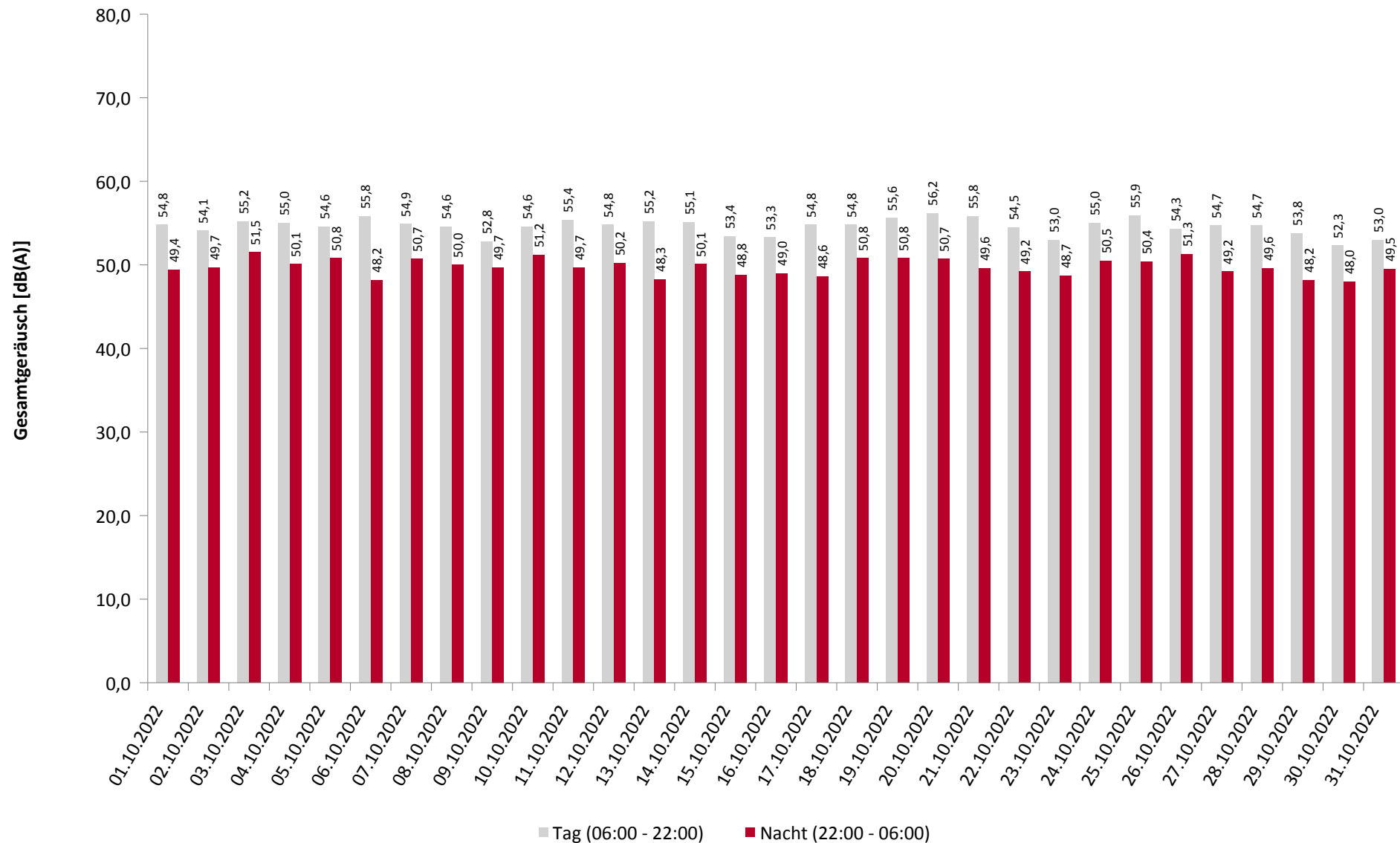
	Fluggeräusch [dB(A)]				
	L <sub>eq</sub> Tag	L <sub>eq</sub> Nacht/L <sub>N</sub>	L <sub>D</sub>	L <sub>E</sub>	L <sub>DEN</sub>
01.10.2022	47,2	44,1	46,9	47,9	51,5
02.10.2022	46,6	43,9	46,4	46,9	51,2
03.10.2022	49,0	41,4	48,8	49,7	51,2
04.10.2022	48,0	43,8	48,9	42,7	51,1
05.10.2022	47,8	44,4	48,0	47,1	51,8
06.10.2022	47,9		47,9	47,8	47,9
07.10.2022	47,8	47,0	48,2	46,7	53,5
08.10.2022	47,3	46,2	47,5	46,4	52,8
09.10.2022	48,6	43,6	48,5	49,1	51,9
10.10.2022	48,4	43,9	49,5	38,4	51,1
11.10.2022	49,2	43,7	50,4		51,2
12.10.2022	48,0	43,6	48,3	47,0	51,3
13.10.2022	49,8		50,1	48,9	49,6
14.10.2022	50,1	47,6	49,0	52,3	55,1
15.10.2022	48,0	45,8	48,1	47,6	52,8
16.10.2022	48,9	41,8	48,3	50,4	51,6
17.10.2022	48,0	41,2	48,4	46,3	50,1
18.10.2022	48,4	43,4	49,2	43,9	51,1
19.10.2022	49,1	46,8	49,8	45,8	53,6
20.10.2022	48,5		48,6	48,1	48,4
21.10.2022	48,1	45,7	46,9	50,6	53,2
22.10.2022	49,4	44,7	48,8	50,8	53,0
23.10.2022	47,8	41,9	46,8	49,8	51,0
24.10.2022	48,7	41,1	49,4	45,9	50,3
25.10.2022	48,1	44,2	47,6	49,2	52,0
26.10.2022	47,8		47,3	49,1	48,4
27.10.2022	27,1		28,4		25,4
28.10.2022	48,9	45,2	48,1	50,8	53,1
29.10.2022	48,4	43,8	48,3	48,8	51,9
30.10.2022	47,3	38,9	46,8	48,4	49,4
31.10.2022	48,9	43,7	48,6	49,9	52,2
Gesamt	48,3	43,6	48,3	48,2	51,6

# Äquivalente Dauerschallpegel - Gesamtgeräusch

MP01 Krankenhaus Neustadt

Oktober 2022

Gesamtgeräusch: Tag 54,7 dB(A) Nacht 49,9 dB(A)

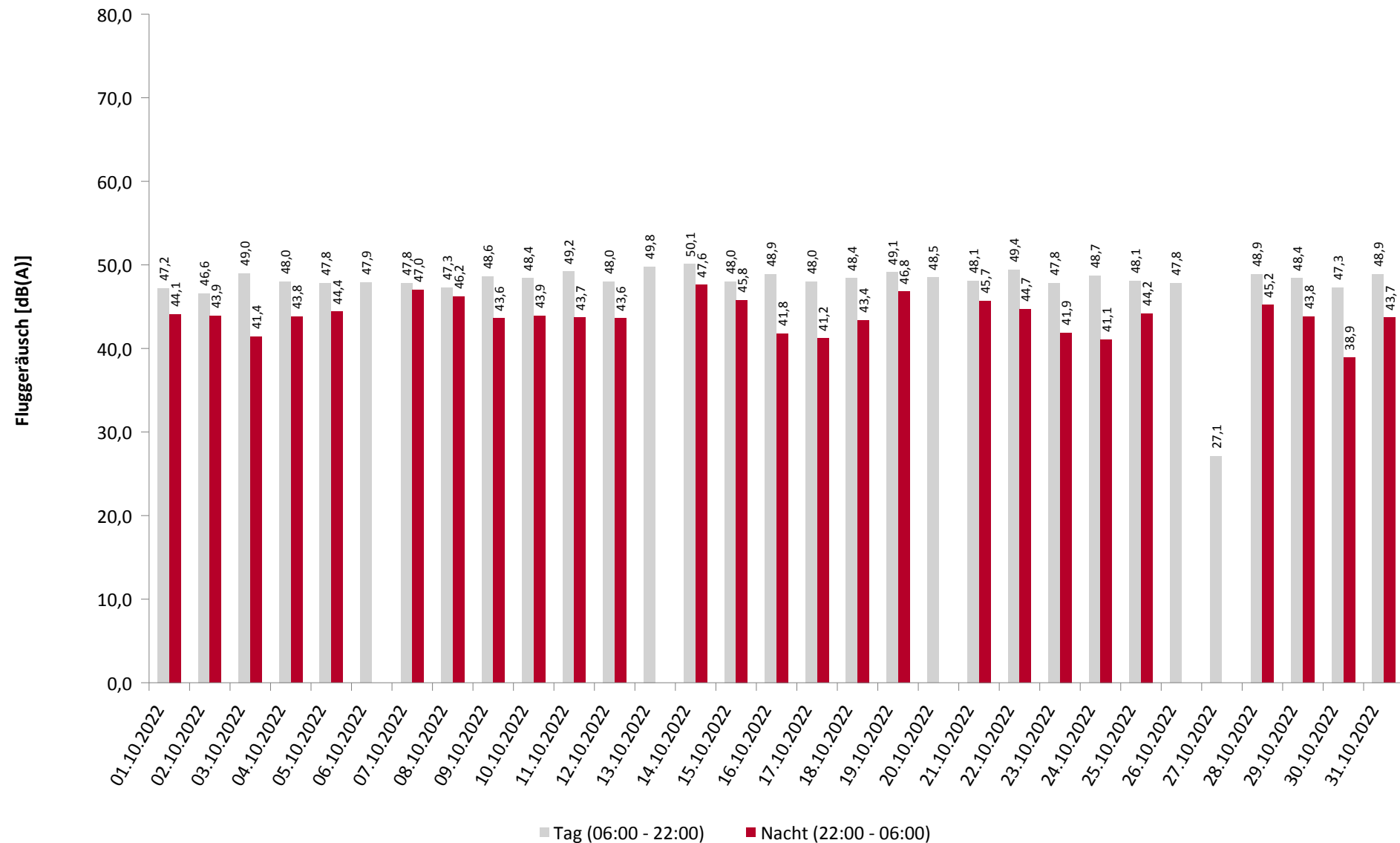


# Äquivalente Dauerschallpegel - Fluggeräusch

MP01 Krankenhaus Neustadt

Oktober 2022

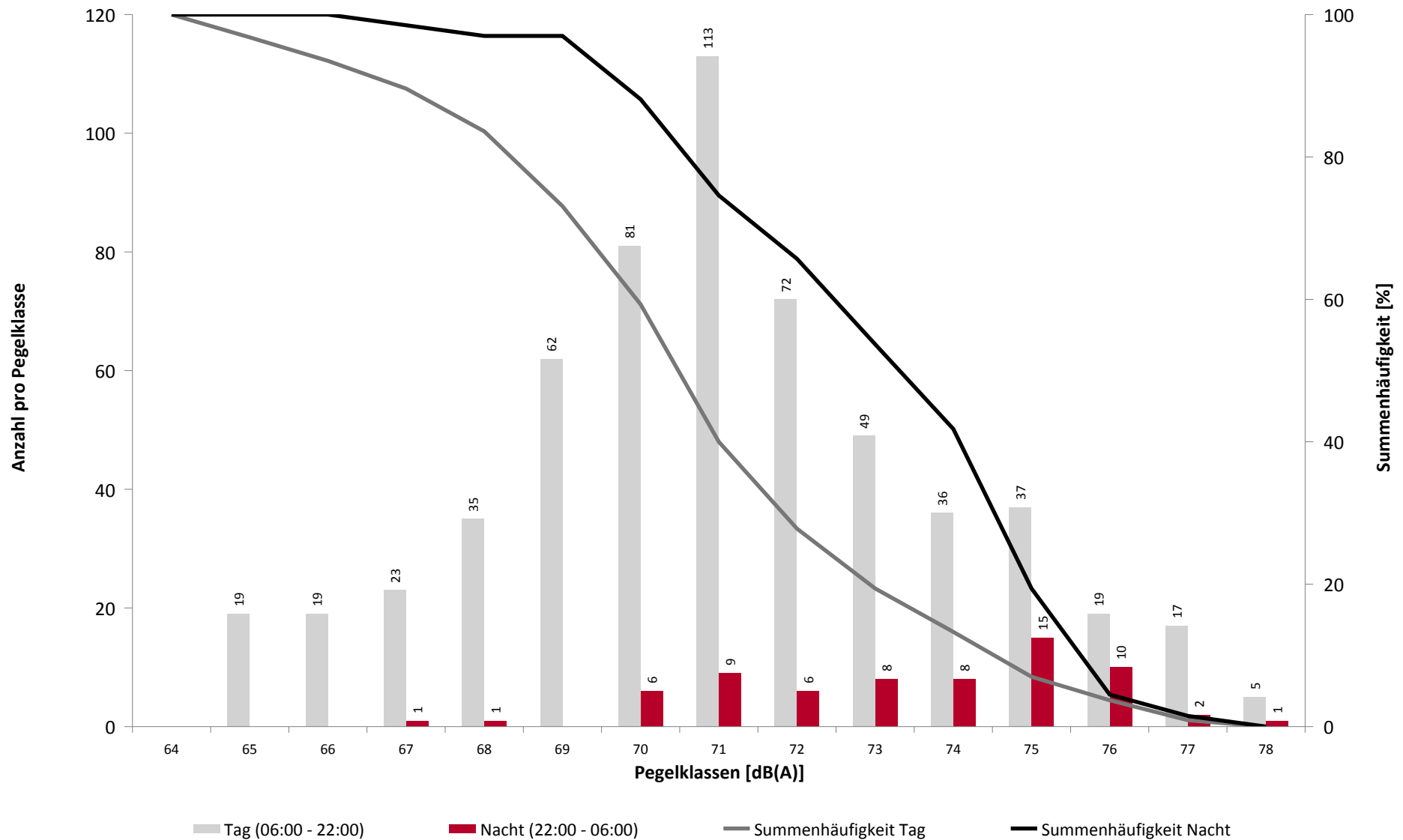
Fluggeräusch: Tag 48,3 dB(A) Nacht 43,6 dB(A)



## Häufigkeitsverteilung der Maximalpegel

MP01 Krankenhaus Neustadt

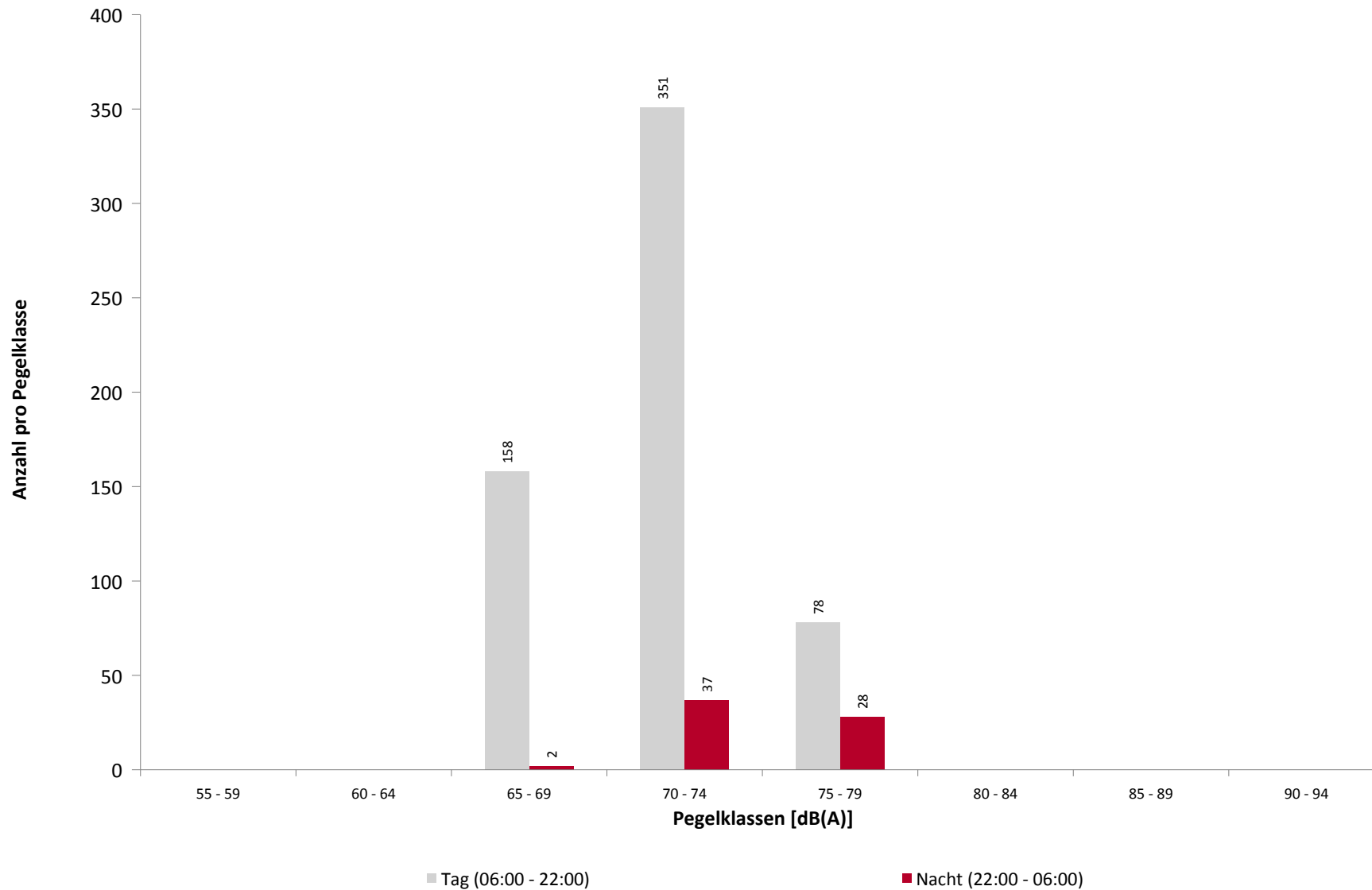
Oktober 2022



## Häufigkeitsverteilung der Maximalpegel

MP01 Krankenhaus Neustadt

Oktober 2022



## Ausfallzeiten

MP01 Krankenhaus Neustadt

Oktober 2022

Beginn	Ende	Dauer [s]	Ausfallgrund
<b>Gesamtausfalldauer 53 Minuten</b>			
20.10.2022 11:24:00	20.10.2022 11:56:00	1920	Umgebungsärm
20.10.2022 11:24:00	20.10.2022 11:54:00	1800	Umgebungsärm
20.10.2022 15:32:00	20.10.2022 15:53:00	1260	Umgebungsärm
20.10.2022 15:32:00	20.10.2022 15:53:00	1260	Umgebungsärm

**Geographische Position**

Breitengrad	51°09'02,00"N
Längengrad	13°47'18,00"E
Höhe über NN	210 m
Seit	28.11.2017

	Oktober 2022		Letzte sechs Monate	
	Fluggeräusch	Gesamtgeräusch	Fluggeräusch	Gesamtgeräusch
<b>L<sub>p,A,eq,Tag</sub></b>	54,5 dB	55,8 dB	54,5 dB	58,8 dB
<b>L<sub>p,A,eq,Nacht</sub></b>	47,3 dB	49,9 dB	45,9 dB	49,6 dB
<b>L<sub>DEN</sub></b>	56,9 dB	58,6 dB	56,1 dB	59,6 dB

	N1/N2	
	Oktober 2022	Letzte sechs Monate
<b>Tag</b>	65,1 %	63,8 %
<b>Nacht</b>	92,2 %	85,8 %
<b>Gesamt</b>	66,5 %	64,6 %

	Schwellenwert (Nachts)*	Mindestzeit (Nachts)*	Horchzeit (Nachts)*	Relevante Flugbewegungen
	60 dB(A)	8 s	5 s	ABKIS3E 04, ARR 22, BEBEX7E 04, DEKOV5E 04, DEP 04, KOBUS1W 04, KOBUS8E 04, MAREM7E 04, OSKAN9E 04

\* keine Angabe bedeutet gleiche Tag- und Nachtwerte

Betriebszeit 06:00 - 22:00: 100 %

Betriebszeit 22:00 - 06:00: 100 %

## Typenpegel

MP02 Weixdorf

Oktober 2022

Flugzeug- typ	Starts			
	Ø LASmax [dB(A)]	Min [dB(A)]	Max [dB(A)]	Lärm- ereignisse

C172	70,3	67,4	74,9	11
------	------	------	------	----

Flugzeug- typ	Landungen			
	Ø LASmax [dB(A)]	Min [dB(A)]	Max [dB(A)]	Lärm- ereignisse

B734	90,3	87,8	91,6	17
B738	86,9	65,0	90,7	40
A320	85,7	81,5	88,3	122
E190	84,6	82,4	85,8	14
A319	84,3	70,2	86,9	48
B38M	84,2	80,9	85,4	18
E175	83,1	80,8	85,4	19
CRJ9	81,6	78,7	83,1	85
SR22	78,1	66,5	85,0	11
EC35	77,8	65,4	82,2	16
C172	70,1	65,3	76,0	27



	Relevante Flugereignisse (N2)		Anzahl korr. Lärmereignisse (N1)		N1/N2 [%]		Verfügbarkeit		Gesamt- geräusch	Flug- geräusch
	A	D	A	D	A	D	[%]	Ausfall	[dB(A)]	[dB(A)]
01.10.2022	24	0	16	0	66,7		100		56,4	55,3
02.10.2022	19	2	16	0	84,2	0,0	100		55,5	54,4
03.10.2022	19	1	15	0	78,9	0,0	100		55,3	53,9
04.10.2022	37	2	23	2	62,2	100,0	100		55,8	54,6
05.10.2022	33	2	26	2	78,8	100,0	100		56,7	56,0
06.10.2022	40	13	27	9	67,5	69,2	100		57,2	55,9
07.10.2022	34	1	22	0	64,7	0,0	99	S	55,0	53,2
08.10.2022	27	2	20	1	74,1	50,0	100		55,6	54,0
09.10.2022	27	4	14	2	51,9	50,0	100		53,3	52,7
10.10.2022	21	2	16	1	76,2	50,0	100		54,5	53,9
11.10.2022	2	20	4	9	100,0	45,0	100		55,8	54,0
12.10.2022	6	25	5	15	83,3	60,0	100		54,3	53,3
13.10.2022	31	6	21	5	67,7	83,3	100		56,3	55,4
14.10.2022	25	0	13	2	52,0		100		54,8	53,8
15.10.2022	24	1	14	1	58,3	100,0	100		54,8	54,2
16.10.2022	29	0	19	1	65,5		100		55,0	54,2
17.10.2022	29	4	22	1	75,9	25,0	100		56,3	55,8
18.10.2022	7	6	6	6	85,7	100,0	100		55,7	54,5
19.10.2022	28	2	15	3	53,6	100,0	100		54,8	52,0
20.10.2022	36	5	27	3	75,0	60,0	100		56,7	56,0
21.10.2022	22	0	20	0	90,9		100		55,7	54,7
22.10.2022	20	0	12	0	60,0		100		55,4	54,2
23.10.2022	29	0	19	0	65,5		100		55,5	55,0
24.10.2022	30	0	20	0	66,7		100		58,0	57,3
25.10.2022	31	0	19	0	61,3		100		56,1	54,4
26.10.2022	31	2	27	2	87,1	100,0	100		56,6	55,9
27.10.2022	25	1	0	0	0,0	0,0	100		57,1	
28.10.2022	26	4	17	2	65,4	50,0	100		56,2	55,3
29.10.2022	25	0	14	0	56,0		100		54,4	53,1
30.10.2022	42	6	21	3	50,0	50,0	100		56,3	55,6
31.10.2022	17	10	10	7	58,8	70,0	100		54,1	53,5
Gesamt	796	121	520	77	65,3	63,6	100		55,8	54,5

N1: Anzahl der gemessenen Flugbewegungen

N2: Anzahl der relevanten Flugbewegungen während des Betriebszeitraums

T = technische Störung

W = Wetterstörung

S = Störgeräusch

**MP02 Weixdorf**
**Oktober 2022**

	Relevante Flugereignisse (N2)		Anzahl korr. Lärmereignisse (N1)		N1/N2 [%]		Verfügbarkeit		Gesamt- geräusch	Flug- geräusch
	A	D	A	D	A	D	[%]	Ausfall	[dB(A)]	[dB(A)]
01.10.2022	2	0	0	0	0,0		100		45,5	
02.10.2022	2	0	2	0	100,0		100		49,9	47,9
03.10.2022	3	0	3	0	100,0		100		52,6	49,7
04.10.2022	0	0	0	0			100		47,3	
05.10.2022	1	0	1	0	100,0		100		49,0	43,7
06.10.2022	1	0	1	0	100,0		100		48,5	43,8
07.10.2022	5	0	4	0	80,0		100		53,2	52,0
08.10.2022	1	0	1	0	100,0		99	T S	49,2	46,3
09.10.2022	1	0	1	0	100,0		100		45,2	42,5
10.10.2022	1	0	1	0	100,0		100		50,5	46,5
11.10.2022	0	0	0	0			100		48,6	
12.10.2022	0	1	0	1		100,0	100		51,2	49,8
13.10.2022	2	0	1	0	50,0		100		47,7	43,0
14.10.2022	4	0	4	0	100,0		100		50,7	49,8
15.10.2022	3	0	3	0	100,0		100		52,2	51,7
16.10.2022	0	0	0	0			100		43,5	
17.10.2022	3	0	3	0	100,0		100		51,8	49,9
18.10.2022	0	0	0	0			100		48,2	
19.10.2022	2	0	2	0	100,0		100		47,6	43,7
20.10.2022	2	0	2	0	100,0		100		49,3	47,3
21.10.2022	5	0	5	0	100,0		100		54,9	54,1
22.10.2022	2	0	2	0	100,0		100		50,4	49,3
23.10.2022	2	0	2	0	100,0		99	T	50,5	48,3
24.10.2022	3	0	3	0	100,0		100		51,3	49,4
25.10.2022	0	0	0	0			100		46,9	
26.10.2022	1	0	1	0	100,0		100		49,2	43,0
27.10.2022	0	0	0	0			100		44,9	
28.10.2022	0	0	0	0			100		49,0	
29.10.2022	0	0	0	0			100		44,6	
30.10.2022	3	0	3	0	100,0		100		50,6	47,7
31.10.2022	0	1	0	1		100,0	100		50,6	49,9
Gesamt	49	2	45	2	91,8	100,0	100		49,9	47,3

N1: Anzahl der gemessenen Flugbewegungen

N2: Anzahl der relevanten Flugbewegungen während des Betriebszeitraums

T = technische Störung

W = Wetterstörung

S = Störgeräusch

# Äquivalente Dauerschallpegel

MP02 Weixdorf

Oktober 2022

	Gesamtgeräusch [dB(A)]				
	L <sub>eq</sub> Tag	L <sub>eq</sub> Nacht/L <sub>N</sub>	L <sub>D</sub>	L <sub>E</sub>	L <sub>DEN</sub>
01.10.2022	56,4	45,5	56,4	56,3	57,5
02.10.2022	55,5	49,9	55,2	56,3	58,5
03.10.2022	55,3	52,6	55,7	53,9	59,6
04.10.2022	55,8	47,3	56,9	49,2	56,7
05.10.2022	56,7	49,0	56,7	56,6	58,7
06.10.2022	57,2	48,5	57,2	57,1	58,8
07.10.2022	55,0	53,2	55,0	54,7	60,1
08.10.2022	55,6	49,2	55,8	54,6	57,9
09.10.2022	53,3	45,2	53,5	52,5	55,0
10.10.2022	54,5	50,5	54,1	55,5	58,4
11.10.2022	55,8	48,6	56,3	53,7	57,6
12.10.2022	54,3	51,2	54,8	52,3	58,3
13.10.2022	56,3	47,7	56,4	56,1	58,0
14.10.2022	54,8	50,7	51,3	59,0	59,5
15.10.2022	54,8	52,2	53,7	57,1	59,7
16.10.2022	55,0	43,5	54,9	55,3	56,1
17.10.2022	56,3	51,8	57,2	51,3	59,2
18.10.2022	55,7	48,2	54,6	57,9	58,4
19.10.2022	54,8	47,6	54,5	55,5	57,2
20.10.2022	56,7	49,3	56,2	58,0	59,1
21.10.2022	55,7	54,9	54,6	58,1	61,8
22.10.2022	55,4	50,4	55,9	53,6	58,3
23.10.2022	55,5	50,5	53,6	58,6	59,4
24.10.2022	58,0	51,3	58,6	55,3	60,0
25.10.2022	56,1	46,9	56,3	55,6	57,5
26.10.2022	56,6	49,2	56,3	57,2	58,8
27.10.2022	57,1	44,9	58,0	51,0	56,9
28.10.2022	56,2	49,0	55,3	58,2	58,9
29.10.2022	54,4	44,6	53,9	55,5	56,0
30.10.2022	56,3	50,6	55,4	58,2	59,5
31.10.2022	54,1	50,6	54,3	53,5	58,0
Gesamt	55,8	49,9	55,7	56,0	58,6

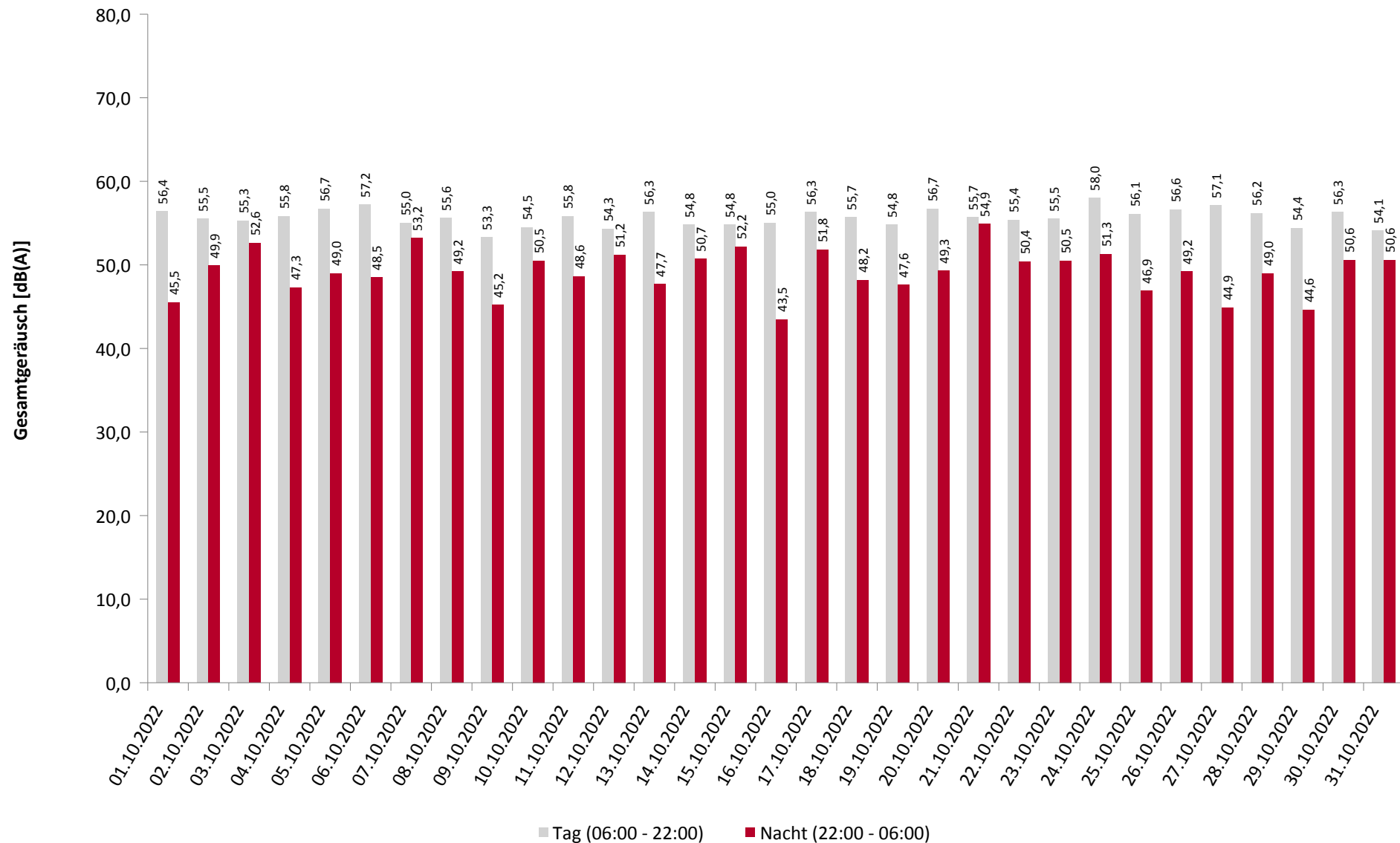
	Fluggeräusch [dB(A)]				
	L <sub>eq</sub> Tag	L <sub>eq</sub> Nacht/L <sub>N</sub>	L <sub>D</sub>	L <sub>E</sub>	L <sub>DEN</sub>
	55,3		55,4	55,1	55,4
	54,4	47,9	54,0	55,4	57,1
	53,9	49,7	54,4	51,7	57,2
	54,6		55,8	45,4	53,2
	56,0	43,7	56,0	56,0	56,9
	55,9	43,8	55,6	56,4	56,9
	53,2	52,0	53,0	53,8	58,8
	54,0	46,3	54,2	53,2	55,9
	52,7	42,5	52,9	51,9	53,8
	53,9	46,5	53,5	54,8	56,2
	54,0		54,8	50,7	53,2
	53,3	49,8	53,7	51,4	57,1
	55,4	43,0	55,4	55,4	56,3
	53,8	49,8	48,4	58,8	58,7
	54,2	51,7	52,8	56,7	59,2
	54,2		54,2	54,5	54,4
	55,8	49,9	56,7	50,2	57,9
	54,5		52,8	57,4	55,9
	52,0	43,7	50,6	54,6	54,6
	56,0	47,3	55,4	57,5	58,1
	54,7	54,1	53,4	57,3	61,0
	54,2	49,3	54,7	52,5	57,2
	55,0	48,3	53,0	58,3	58,3
	57,3	49,4	57,9	54,5	58,8
	54,4		54,5	54,3	54,5
	55,9	43,0	55,6	56,6	56,9
	55,3		54,0	57,7	56,4
	53,1		52,5	54,4	53,5
	55,6	47,7	54,7	57,7	58,1
	53,5	49,9	53,7	53,1	57,4
	54,5	47,3	54,3	55,2	56,9

# Äquivalente Dauerschallpegel - Gesamtgeräusch

MP02 Weixdorf

Oktober 2022

Gesamtgeräusch: Tag 55,8 dB(A) Nacht 49,9 dB(A)

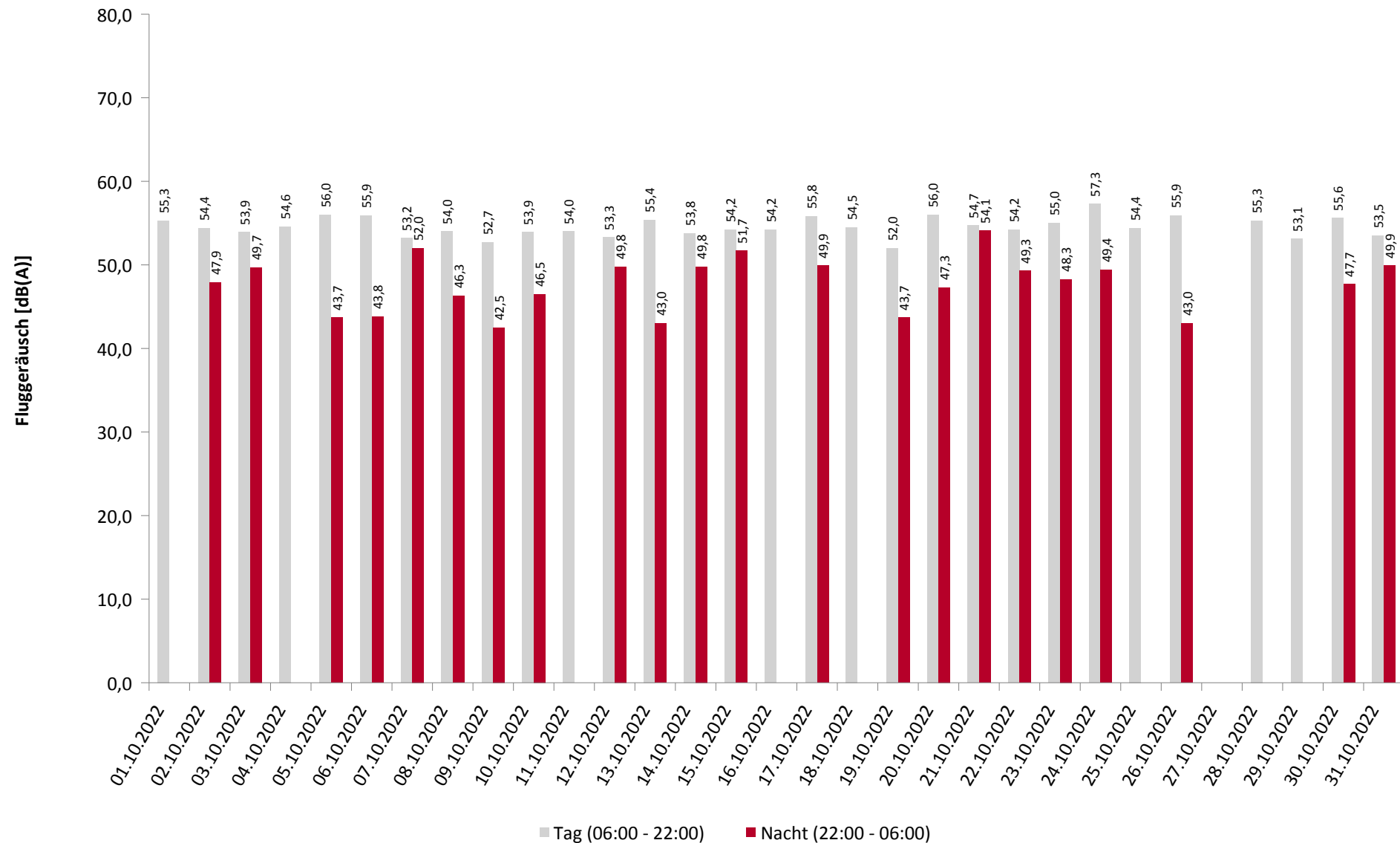


# Äquivalente Dauerschallpegel - Fluggeräusch

MP02 Weixdorf

Oktober 2022

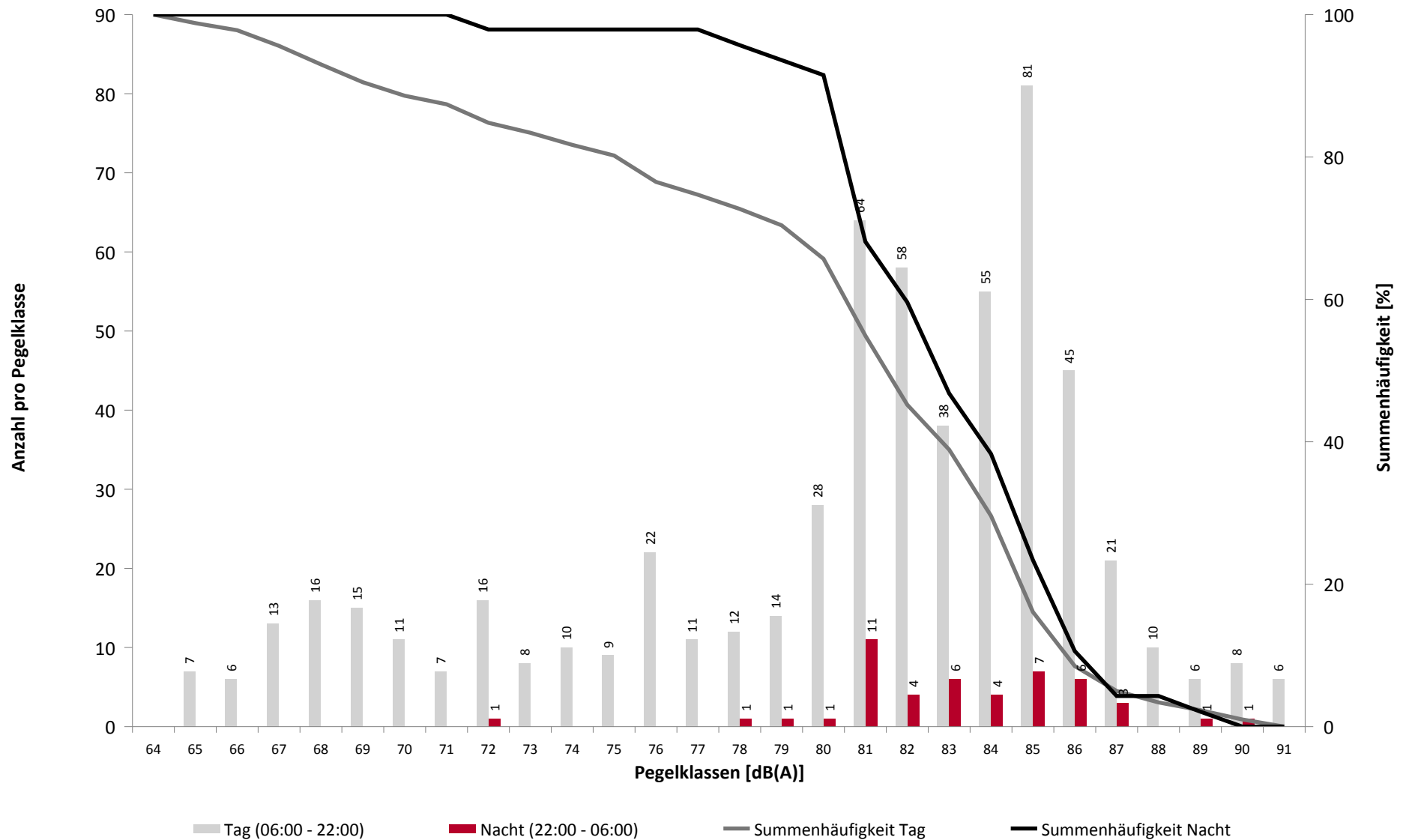
Fluggeräusch: Tag 54,5 dB(A) Nacht 47,3 dB(A)



# Häufigkeitsverteilung der Maximalpegel

MP02 Weixdorf

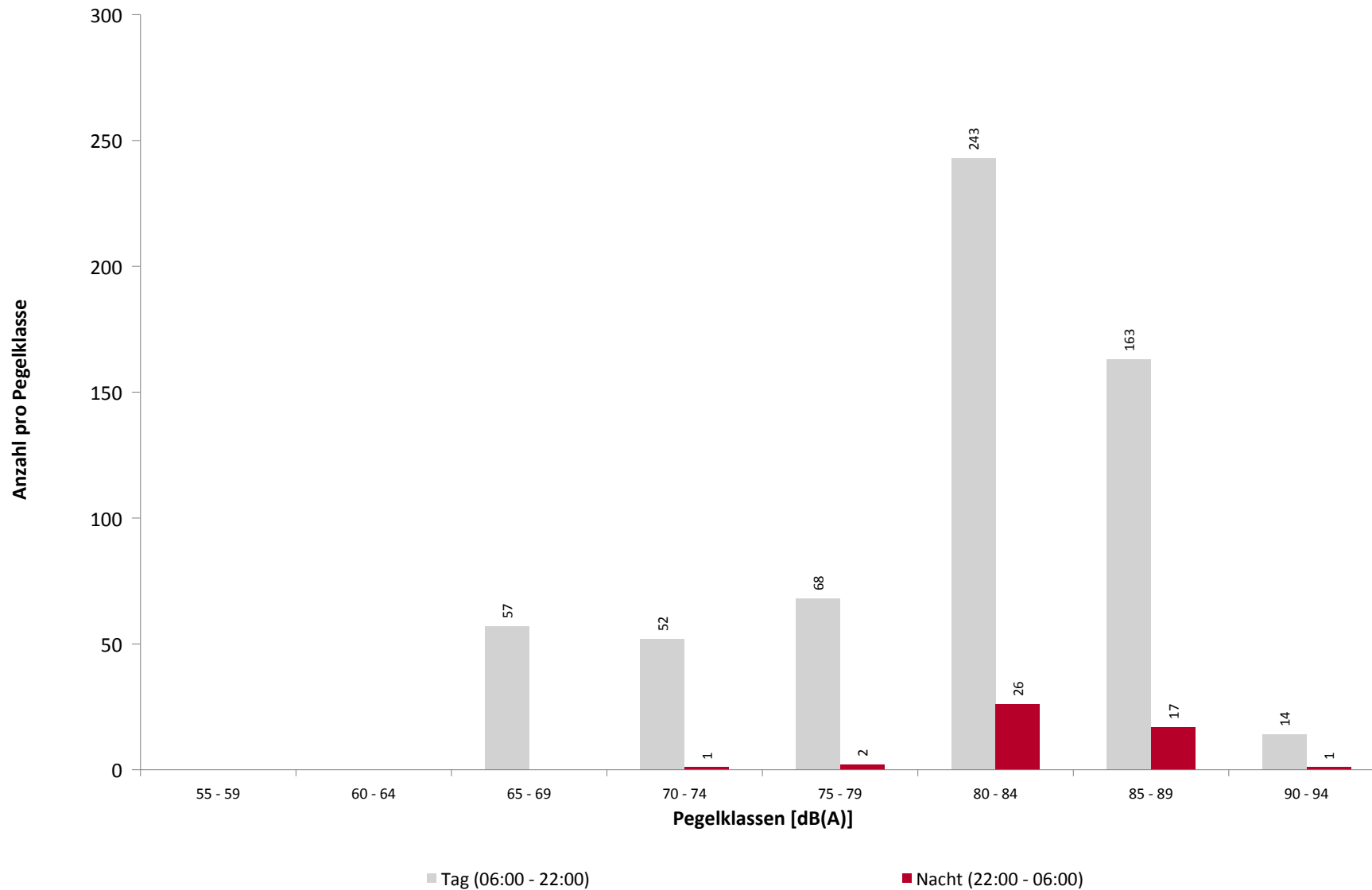
Oktober 2022



## Häufigkeitsverteilung der Maximalpegel

MP02 Weixdorf

Oktober 2022



**Ausfallzeiten**  
**MP02 Weixdorf**  
**Oktober 2022**

Beginn	Ende	Dauer [s]	Ausfallgrund
--------	------	--------------	--------------

**Gesamtausfalldauer 0 Minuten**



**Geographische Position**

Breitengrad	51°09'59,00"N
Längengrad	13°48'48,00"E
Höhe über NN	180 m
Seit	28.11.2017

	Oktober 2022		Letzte sechs Monate	
	Fluggeräusch	Gesamtgeräusch	Fluggeräusch	Gesamtgeräusch
<b>L<sub>p,A,eq,Tag</sub></b>	50,3 dB	54,9 dB	49,7 dB	55,0 dB
<b>L<sub>p,A,eq,Nacht</sub></b>	43,5 dB	50,8 dB	41,3 dB	51,9 dB
<b>L<sub>DEN</sub></b>	52,8 dB	58,5 dB	51,3 dB	59,1 dB

	N1/N2	
	Oktober 2022	Letzte sechs Monate
<b>Tag</b>	54,7 %	53,3 %
<b>Nacht</b>	90,2 %	83,1 %
<b>Gesamt</b>	56,6 %	54,4 %

	Schwellenwert (Nachts)*	Mindestzeit (Nachts)*	Horchzeit (Nachts)*	Relevante Flugbewegungen
	61 dB(A)	8 s	5 s	ABKIS3E 04, ARR 22, BEBEX7E 04, DEKOV5E 04, DEP 04, KOBUS1W 04, KOBUS8E 04, MAREM7E 04, OSKAN9E 04

\* keine Angabe bedeutet gleiche Tag- und Nachtwerte

Betriebszeit 06:00 - 22:00: 100 %

Betriebszeit 22:00 - 06:00: 100 %

## Typenpegel

MP03 Hermsdorf

Oktober 2022

Flugzeug- typ	Starts			
	Ø LASmax [dB(A)]	Min [dB(A)]	Max [dB(A)]	Lärm- ereignisse

Flugzeug- typ	Landungen			
	Ø LASmax [dB(A)]	Min [dB(A)]	Max [dB(A)]	Lärm- ereignisse
B734	81,6	78,0	83,6	17
B738	79,5	76,3	82,4	39
A320	78,9	76,4	80,9	122
B38M	78,0	75,1	79,3	18
E190	77,6	75,8	79,8	14
A319	77,0	66,8	79,0	48
E175	76,7	74,3	77,9	19
CRJ9	75,4	72,8	77,7	85
EC35	72,1	66,5	76,2	11

	Relevante Flugereignisse (N2)		Anzahl korr. Lärmereignisse (N1)		N1/N2 [%]		Verfügbarkeit		Gesamt- geräusch	Flug- geräusch
	A	D	A	D	A	D	[%]	Ausfall	[dB(A)]	[dB(A)]
01.10.2022	24	0	16	0	66,7		100		55,4	52,0
02.10.2022	19	2	15	0	78,9	0,0	100		54,6	50,7
03.10.2022	19	1	16	0	84,2	0,0	100		55,4	50,5
04.10.2022	37	2	17	1	45,9	50,0	100		55,5	51,1
05.10.2022	33	2	24	0	72,7	0,0	100		54,7	51,3
06.10.2022	40	13	22	6	55,0	46,2	100		56,9	51,8
07.10.2022	34	1	15	0	44,1	0,0	100		54,4	49,3
08.10.2022	27	2	14	1	51,9	50,0	100		55,0	50,2
09.10.2022	27	4	12	0	44,4	0,0	100		52,1	48,8
10.10.2022	21	2	15	0	71,4	0,0	100		54,6	49,5
11.10.2022	2	20	4	7	100,0	35,0	100		56,3	49,6
12.10.2022	6	25	4	11	66,7	44,0	100		54,5	47,8
13.10.2022	31	6	16	4	51,6	66,7	100		55,3	50,9
14.10.2022	25	0	12	0	48,0		100		54,7	48,9
15.10.2022	24	1	14	1	58,3	100,0	100		53,4	50,1
16.10.2022	29	0	17	0	58,6		100		53,6	50,3
17.10.2022	29	4	18	0	62,1	0,0	100		54,2	50,8
18.10.2022	7	6	5	6	71,4	100,0	100		54,8	48,8
19.10.2022	28	2	10	3	35,7	100,0	100		55,9	47,7
20.10.2022	36	5	24	0	66,7	0,0	100		54,9	51,8
21.10.2022	22	0	17	0	77,3		100		55,0	51,1
22.10.2022	20	0	12	0	60,0		100		54,7	50,0
23.10.2022	29	0	18	0	62,1		100		53,3	51,1
24.10.2022	30	0	18	0	60,0		100		56,0	51,3
25.10.2022	31	0	17	0	54,8		100		56,6	50,4
26.10.2022	31	2	26	1	83,9	50,0	100		55,7	51,9
27.10.2022	25	1	0	0	0,0	0,0	100		55,3	
28.10.2022	26	4	16	2	61,5	50,0	100		54,8	51,8
29.10.2022	25	0	11	0	44,0		100		53,8	48,9
30.10.2022	42	6	17	2	40,5	33,3	100		54,0	51,3
31.10.2022	17	10	10	5	58,8	50,0	100		52,8	48,4
Gesamt	796	121	452	50	56,8	41,3	100		54,9	50,3

N1: Anzahl der gemessenen Flugbewegungen

N2: Anzahl der relevanten Flugbewegungen während des Betriebszeitraums

T = technische Störung

W = Wetterstörung

S = Störgeräusch

**MP03 Hermsdorf**
**Oktober 2022**

	Relevante Flugereignisse (N2)		Anzahl korr. Lärmereignisse (N1)		N1/N2 [%]		Verfügbarkeit		Gesamt- geräusch	Flug- geräusch
	A	D	A	D	A	D	[%]	Ausfall	[dB(A)]	[dB(A)]
01.10.2022	2	0	0	0	0,0		100		47,6	
02.10.2022	2	0	2	0	100,0		100		50,3	44,3
03.10.2022	3	0	3	0	100,0		100		53,2	46,8
04.10.2022	0	0	0	0			100		50,1	
05.10.2022	1	0	1	0	100,0		100		51,3	40,8
06.10.2022	1	0	1	0	100,0		100		52,2	40,3
07.10.2022	5	0	4	0	80,0		100		52,6	48,2
08.10.2022	1	0	1	0	100,0		100		49,6	42,1
09.10.2022	1	0	1	0	100,0		100		46,9	39,5
10.10.2022	1	0	1	0	100,0		100		52,1	43,0
11.10.2022	0	0	0	0			100		52,5	
12.10.2022	0	1	0	1		100,0	100		49,6	42,3
13.10.2022	2	0	1	0	50,0		100		51,5	40,0
14.10.2022	4	0	3	0	75,0		100		48,7	46,4
15.10.2022	3	0	3	0	100,0		100		49,9	48,2
16.10.2022	0	0	0	0			100		47,5	
17.10.2022	3	0	3	0	100,0		100		51,5	46,8
18.10.2022	0	0	0	0			100		50,8	
19.10.2022	2	0	2	0	100,0		100		49,7	40,5
20.10.2022	2	0	2	0	100,0		100		48,9	44,3
21.10.2022	5	0	5	0	100,0		100		51,7	49,2
22.10.2022	2	0	2	0	100,0		100		49,7	45,7
23.10.2022	2	0	2	0	100,0		99	T	50,1	45,6
24.10.2022	3	0	3	0	100,0		100		52,4	46,2
25.10.2022	0	0	0	0			100		51,7	
26.10.2022	1	0	1	0	100,0		100		53,6	39,7
27.10.2022	0	0	0	0			100		47,2	
28.10.2022	0	0	0	0			100		52,7	
29.10.2022	0	0	0	0			100		46,8	
30.10.2022	3	0	3	0	100,0		100		51,5	44,5
31.10.2022	0	1	0	1		100,0	100		48,0	43,2
Gesamt	49	2	44	2	89,8	100,0	100		50,8	43,5

N1: Anzahl der gemessenen Flugbewegungen

N2: Anzahl der relevanten Flugbewegungen während des Betriebszeitraums

T = technische Störung

W = Wetterstörung

S = Störgeräusch

# Äquivalente Dauerschallpegel

MP03 Hermsdorf

Oktober 2022

	Gesamtgeräusch [dB(A)]				
	L <sub>eq</sub> Tag	L <sub>eq</sub> Nacht/L <sub>N</sub>	L <sub>D</sub>	L <sub>E</sub>	L <sub>DEN</sub>
01.10.2022	55,4	47,6	55,4	55,5	57,4
02.10.2022	54,6	50,3	54,6	54,6	58,2
03.10.2022	55,4	53,2	55,9	53,7	60,1
04.10.2022	55,5	50,1	56,3	52,0	58,1
05.10.2022	54,7	51,3	55,0	53,7	58,6
06.10.2022	56,9	52,2	56,9	57,0	60,2
07.10.2022	54,4	52,6	54,4	54,6	59,5
08.10.2022	55,0	49,6	55,4	53,3	57,7
09.10.2022	52,1	46,9	52,2	51,9	55,2
10.10.2022	54,6	52,1	54,7	54,1	59,2
11.10.2022	56,3	52,5	56,4	55,8	60,1
12.10.2022	54,5	49,6	55,2	51,8	57,4
13.10.2022	55,3	51,5	55,4	55,0	59,1
14.10.2022	54,7	48,7	54,4	55,5	57,6
15.10.2022	53,4	49,9	52,9	54,7	57,6
16.10.2022	53,6	47,5	53,2	54,5	56,4
17.10.2022	54,2	51,5	54,9	51,0	58,4
18.10.2022	54,8	50,8	54,9	54,2	58,4
19.10.2022	55,9	49,7	56,2	54,8	58,3
20.10.2022	54,9	48,9	55,0	54,7	57,6
21.10.2022	55,0	51,7	54,8	55,7	59,2
22.10.2022	54,7	49,7	55,0	53,9	57,8
23.10.2022	53,3	50,1	52,4	55,2	57,8
24.10.2022	56,0	52,4	56,4	54,4	59,7
25.10.2022	56,6	51,7	56,5	56,6	59,8
26.10.2022	55,7	53,6	55,8	55,5	60,5
27.10.2022	55,3	47,2	56,0	51,6	56,5
28.10.2022	54,8	52,7	54,6	55,3	59,7
29.10.2022	53,8	46,8	53,9	53,3	56,0
30.10.2022	54,0	51,5	53,6	55,2	58,8
31.10.2022	52,8	48,0	53,2	51,3	55,9
Gesamt	54,9	50,8	55,0	54,5	58,5

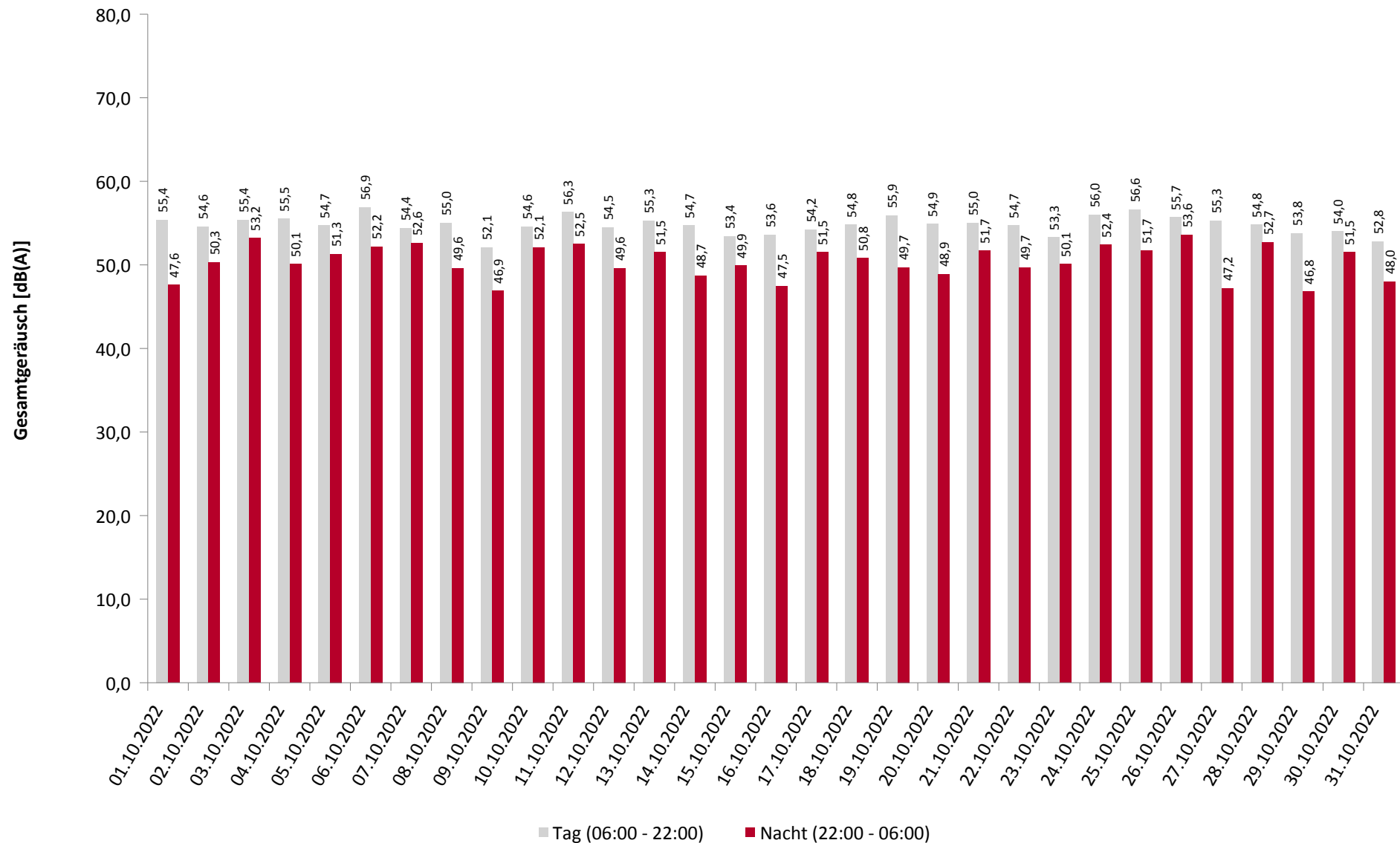
	Fluggeräusch [dB(A)]				
	L <sub>eq</sub> Tag	L <sub>eq</sub> Nacht/L <sub>N</sub>	L <sub>D</sub>	L <sub>E</sub>	L <sub>DEN</sub>
	52,0		51,8	52,7	52,4
	50,7	44,3	50,1	52,0	53,5
	50,5	46,8	51,0	48,6	54,2
	51,1		52,2	40,7	49,5
	51,3	40,8	51,5	50,6	52,3
	51,8	40,3	51,7	52,2	52,9
	49,3	48,2	48,8	50,5	55,0
	50,2	42,1	50,5	49,1	51,8
	48,8	39,5	49,0	48,2	50,2
	49,5	43,0	49,8	48,5	51,8
	49,6		50,4	46,0	48,8
	47,8	42,3	48,4	45,4	50,4
	50,9	40,0	50,6	51,7	52,2
	48,9	46,4	44,7	53,5	54,5
	50,1	48,2	49,0	52,3	55,4
	50,3		50,1	51,0	50,7
	50,8	46,8	51,7	46,1	54,1
	48,8		48,3	50,0	49,4
	47,7	40,5	46,6	50,1	50,5
	51,8	44,3	51,2	53,0	54,2
	51,1	49,2	49,8	53,7	56,5
	50,0	45,7	50,4	48,6	53,3
	51,1	45,6	49,3	54,1	54,8
	51,3	46,2	51,5	50,8	54,4
	50,4		51,0	47,9	49,8
	51,9	39,7	51,7	52,6	53,0
	51,8		51,0	53,5	52,6
	48,9		48,7	49,6	49,1
	51,3	44,5	50,4	53,2	54,1
	48,4	43,2	48,9	46,3	51,2
	50,3	43,5	50,1	50,8	52,8

# Äquivalente Dauerschallpegel - Gesamtgeräusch

MP03 Hermsdorf

Oktober 2022

Gesamtgeräusch: Tag 54,9 dB(A) Nacht 50,8 dB(A)

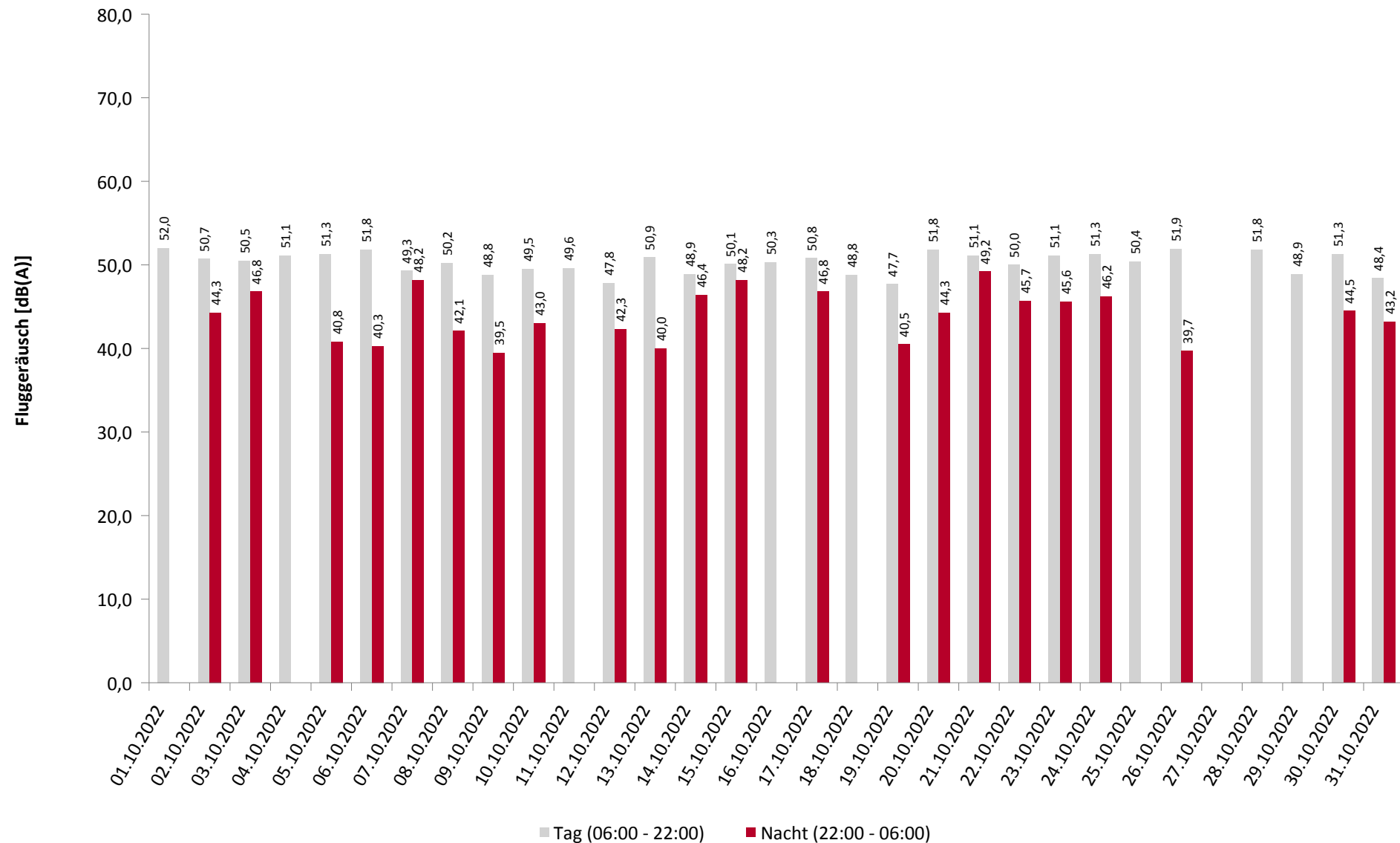


# Äquivalente Dauerschallpegel - Fluggeräusch

MP03 Hermsdorf

Oktober 2022

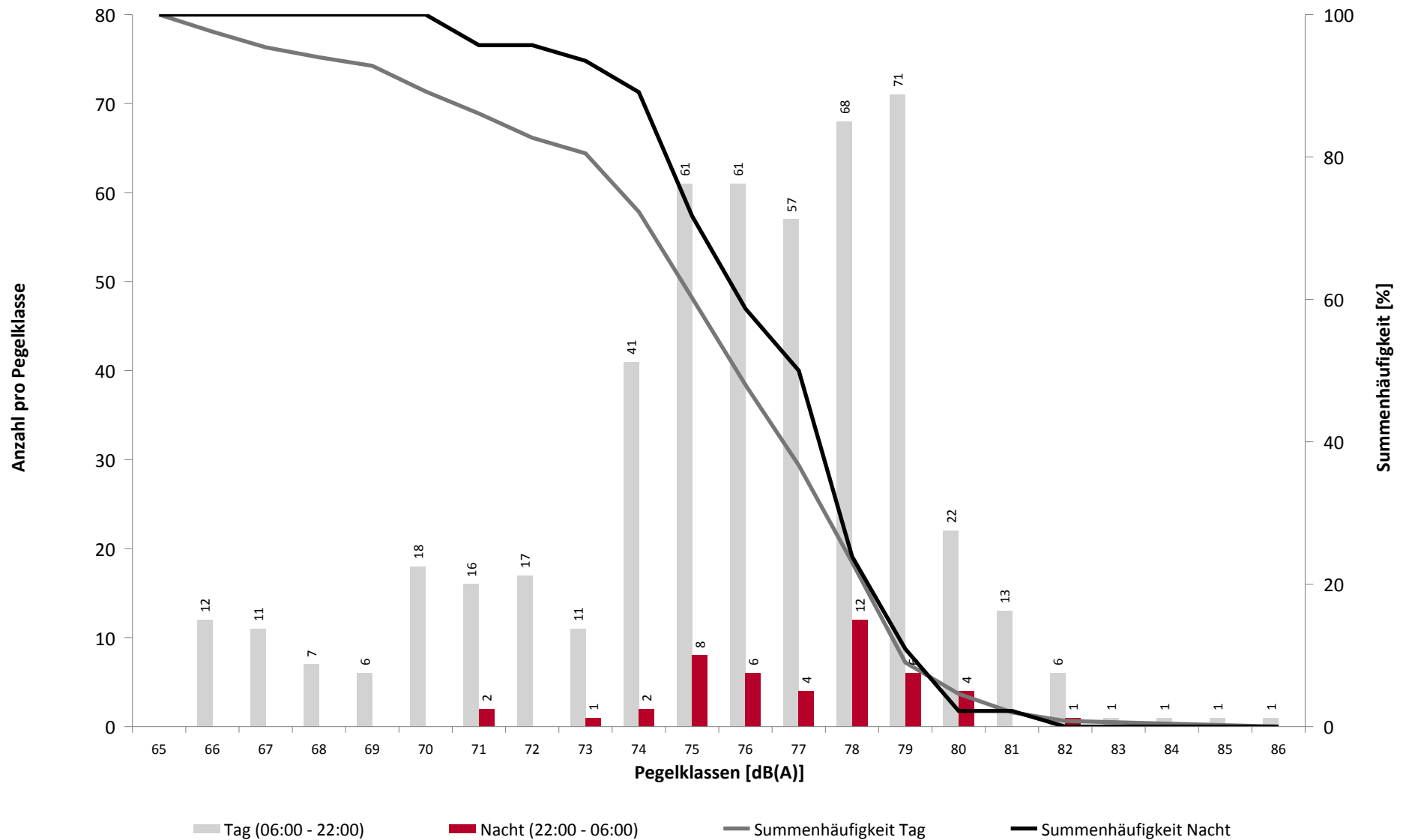
Fluggeräusch: Tag 50,3 dB(A) Nacht 43,5 dB(A)



# Häufigkeitsverteilung der Maximalpegel

MP03 Hermsdorf

Oktober 2022

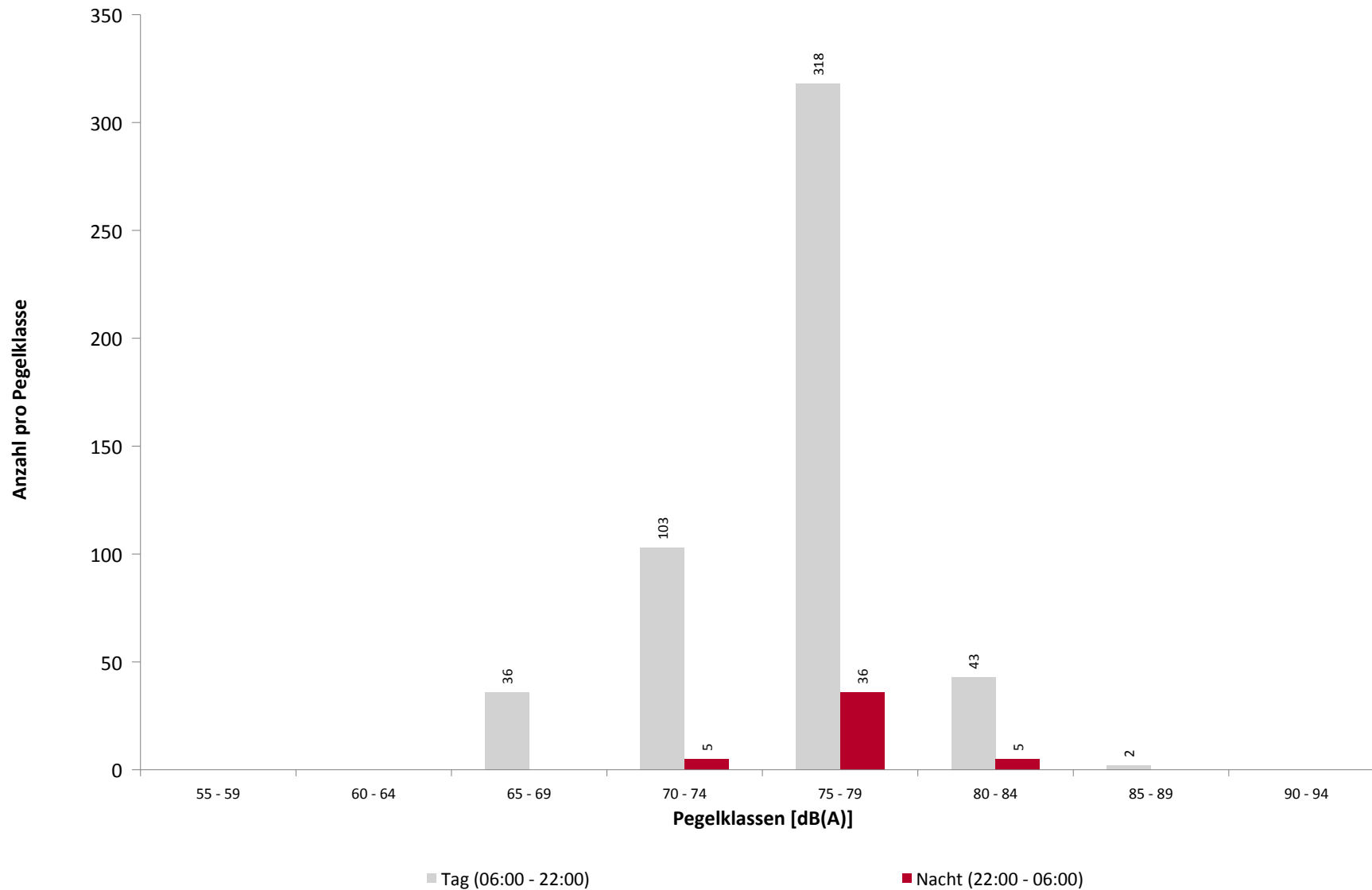




## Häufigkeitsverteilung der Maximalpegel

MP03 Hermsdorf

Oktober 2022



## Ausfallzeiten

MP03 Hermsdorf

Oktober 2022



DRESDEN  
INTERNATIONAL

MITTELDEUTSCHE AIRPORT HOLDING

Beginn	Ende	Dauer [s]	Ausfallgrund
--------	------	--------------	--------------

Gesamtausfalldauer 0 Minuten

**Geographische Position**

Breitengrad	51°06'47,10"N
Längengrad	13°44'20,67"E
Höhe über NN	215 m
Seit	12.03.2020

	Oktober 2022		Letzte sechs Monate	
	Fluggeräusch	Gesamtgeräusch	Fluggeräusch	Gesamtgeräusch
<b>L<sub>p,A,eq,Tag</sub></b>	53,7 dB	55,9 dB	54,2 dB	58,1 dB
<b>L<sub>p,A,eq,Nacht</sub></b>	48,1 dB	51,9 dB	48,3 dB	51,2 dB
<b>L<sub>DEN</sub></b>	56,6 dB	59,6 dB	56,9 dB	60,0 dB

	N1/N2	
	Oktober 2022	Letzte sechs Monate
<b>Tag</b>	60,9 %	62,1 %
<b>Nacht</b>	83,8 %	90,5 %
<b>Gesamt</b>	62,4 %	63,8 %

	Schwellenwert (Nachts)*	Mindestzeit (Nachts)*	Horchzeit (Nachts)*	Relevante Flugbewegungen
	60 dB(A)	8 s	5 s	ABKIS3W 22, ARR 04, BEBEX7W 22, DEKOV6W 22, DEP 22, KOBUS1W 22, LALUK4W 22, MAREM5W 22, OSKAN3D 22, OSKAN7W 22

\* keine Angabe bedeutet gleiche Tag- und Nachtwerte

Betriebszeit 06:00 - 22:00: 99 %

Betriebszeit 22:00 - 06:00: 100 %

## Typenpegel

### MP04 Dresden Kiefernweg

Oktober 2022

Flugzeug- typ	Starts			
	Ø LASmax [dB(A)]	Min [dB(A)]	Max [dB(A)]	Lärm- ereignisse
B734	83,8	81,0	85,5	16
B738	82,0	76,7	86,2	44
A321	79,2	75,4	80,2	11
A320	78,9	71,7	84,1	138
E190	78,1	75,5	80,2	14
CRJ9	77,8	73,0	82,2	109
E175	77,4	73,0	79,2	18
B38M	77,0	73,4	79,6	18
A319	76,8	69,8	81,9	60
C172	70,5	65,2	77,1	25

Flugzeug- typ	Landungen			
	Ø LASmax [dB(A)]	Min [dB(A)]	Max [dB(A)]	Lärm- ereignisse
B738	85,6	84,2	88,8	10
A320	84,3	82,6	85,3	26
A319	82,8	67,3	85,2	20
CRJ9	80,6	79,6	81,9	30
C172	70,0	65,8	74,7	15

**MP04 Dresden Kiefernweg**
**Oktober 2022**

	Relevante Flugereignisse (N2)		Anzahl korr. Lärmereignisse (N1)		N1/N2 [%]		Verfügbarkeit		Gesamt- geräusch	Flug- geräusch
	A	D	A	D	A	D	[%]	Ausfall	[dB(A)]	[dB(A)]
01.10.2022	0	22	0	13		59,1	100		55,7	52,4
02.10.2022	2	16	0	13	0,0	81,3	100		53,3	51,1
03.10.2022	4	24	2	19	50,0	79,2	100		54,8	53,9
04.10.2022	6	34	5	19	83,3	55,9	100		54,7	53,3
05.10.2022	5	40	2	22	40,0	55,0	100		55,4	52,8
06.10.2022	5	34	3	18	60,0	52,9	100		55,8	54,2
07.10.2022	3	36	0	21	0,0	58,3	98	S	54,9	52,3
08.10.2022	4	29	4	17	100,0	58,6	100		54,7	53,1
09.10.2022	11	38	4	20	36,4	52,6	100		54,7	53,8
10.10.2022	7	26	2	17	28,6	65,4	100		56,0	53,5
11.10.2022	27	10	20	8	74,1	80,0	96	S	56,0	55,2
12.10.2022	27	9	16	6	59,3	66,7	100		56,0	54,4
13.10.2022	8	34	7	20	87,5	58,8	100		56,6	54,9
14.10.2022	9	33	6	19	66,7	57,6	100		56,6	55,2
15.10.2022	11	33	3	17	27,3	51,5	100		54,9	53,4
16.10.2022	2	34	2	22	100,0	64,7	100		55,0	54,1
17.10.2022	1	28	3	22	100,0	78,6	100		56,5	53,3
18.10.2022	10	13	10	10	100,0	76,9	100		56,2	54,8
19.10.2022	9	34	10	18	100,0	52,9	100		55,4	54,3
20.10.2022	6	37	4	24	66,7	64,9	100		57,5	54,4
21.10.2022	2	27	0	22	0,0	81,5	100		57,0	53,0
22.10.2022	7	27	4	18	57,1	66,7	100		56,0	54,3
23.10.2022	3	29	2	21	66,7	72,4	100		55,0	53,5
24.10.2022	1	32	1	22	100,0	68,8	100		56,5	53,0
25.10.2022	0	33	1	19		57,6	100		58,0	53,2
26.10.2022	3	36	2	29	66,7	80,6	100		56,0	53,5
27.10.2022	8	33	0	0	0,0	0,0	100		57,6	
28.10.2022	11	32	6	20	54,5	62,5	93	S	56,8	54,7
29.10.2022	6	29	6	15	100,0	51,7	92	S	56,1	54,6
30.10.2022	7	39	3	21	42,9	53,8	100		54,0	52,0
31.10.2022	17	27	12	16	70,6	59,3	100		55,8	54,9
Gesamt	222	908	140	548	63,1	60,4	99		55,9	53,7

N1: Anzahl der gemessenen Flugbewegungen

N2: Anzahl der relevanten Flugbewegungen während des Betriebszeitraums

T = technische Störung

W = Wetterstörung

S = Störgeräusch

**MP04 Dresden Kiefernweg**
**Oktober 2022**

	Relevante Flugereignisse (N2)		Anzahl korr. Lärmereignisse (N1)		N1/N2 [%]		Verfügbarkeit		Gesamt- geräusch	Flug- geräusch
	A	D	A	D	A	D	[%]	Ausfall	[dB(A)]	[dB(A)]
01.10.2022	0	3	0	2		66,7	100		49,0	47,0
02.10.2022	0	2	0	2		100,0	99	T	49,4	47,3
03.10.2022	0	1	0	1		100,0	100		48,8	44,6
04.10.2022	3	2	2	1	66,7	50,0	100		53,2	48,2
05.10.2022	1	2	0	2	0,0	100,0	100		51,7	47,2
06.10.2022	0	0	0	0			100		50,3	
07.10.2022	0	4	0	4		100,0	100		54,0	51,4
08.10.2022	0	3	0	3		100,0	100		50,9	49,8
09.10.2022	1	1	1	1	100,0	100,0	100		52,2	47,9
10.10.2022	1	2	1	2	100,0	100,0	100		50,4	48,1
11.10.2022	1	1	1	1	100,0	100,0	100		52,1	47,6
12.10.2022	2	1	2	1	100,0	100,0	100		52,6	49,0
13.10.2022	0	1	0	0		0,0	100		49,1	
14.10.2022	1	4	1	4	100,0	100,0	100		54,5	53,5
15.10.2022	0	3	0	3		100,0	100		51,9	50,9
16.10.2022	1	1	1	1	100,0	100,0	100		51,6	47,6
17.10.2022	0	1	0	1		100,0	100		50,5	44,8
18.10.2022	1	1	1	1	100,0	100,0	100		49,3	46,9
19.10.2022	0	3	0	3		100,0	100		52,9	50,9
20.10.2022	0	0	0	0			100		52,0	
21.10.2022	0	4	0	3		75,0	100		52,1	49,5
22.10.2022	0	2	0	2		100,0	100		50,0	47,4
23.10.2022	0	1	0	1		100,0	100		51,8	44,6
24.10.2022	0	1	0	1		100,0	100		50,7	43,9
25.10.2022	4	1	3	1	75,0	100,0	100		53,8	49,8
26.10.2022	0	2	0	0		0,0	100		52,6	
27.10.2022	3	1	0	0	0,0	0,0	100		52,4	
28.10.2022	2	3	2	3	100,0	100,0	100		53,9	50,6
29.10.2022	2	2	2	2	100,0	100,0	100		51,3	49,4
30.10.2022	0	1	0	1		100,0	99	T	51,5	43,3
31.10.2022	3	0	3	0	100,0		100		52,8	50,1
Gesamt	26	54	20	47	76,9	87,0	100		51,9	48,1

N1: Anzahl der gemessenen Flugbewegungen

N2: Anzahl der relevanten Flugbewegungen während des Betriebszeitraums

T = technische Störung

W = Wetterstörung

S = Störgeräusch

# Äquivalente Dauerschallpegel

## MP04 Dresden Kiefernweg

Oktober 2022

	Gesamtgeräusch [dB(A)]				
	L <sub>eq</sub> Tag	L <sub>eq</sub> Nacht/L <sub>N</sub>	L <sub>D</sub>	L <sub>E</sub>	L <sub>DEN</sub>
01.10.2022	55,7	49,0	55,6	56,1	58,2
02.10.2022	53,3	49,4	53,1	53,9	57,1
03.10.2022	54,8	48,8	54,5	55,5	57,7
04.10.2022	54,7	53,2	55,2	52,7	59,8
05.10.2022	55,4	51,7	55,4	55,2	59,3
06.10.2022	55,8	50,3	56,0	55,3	58,6
07.10.2022	54,9	54,0	55,2	53,7	60,6
08.10.2022	54,7	50,9	55,1	52,8	58,3
09.10.2022	54,7	52,2	54,4	55,5	59,4
10.10.2022	56,0	50,4	56,7	52,7	58,4
11.10.2022	56,0	52,1	57,1	49,3	59,3
12.10.2022	56,0	52,6	56,0	56,0	60,1
13.10.2022	56,6	49,1	56,7	56,3	58,6
14.10.2022	56,6	54,5	56,0	58,0	61,6
15.10.2022	54,9	51,9	55,0	54,5	59,1
16.10.2022	55,0	51,6	54,4	56,5	59,3
17.10.2022	56,5	50,5	56,9	54,7	58,9
18.10.2022	56,2	49,3	56,9	52,8	58,0
19.10.2022	55,4	52,9	55,9	53,5	59,8
20.10.2022	57,5	52,0	57,6	57,0	60,3
21.10.2022	57,0	52,1	56,9	57,4	60,3
22.10.2022	56,0	50,0	55,4	57,3	59,0
23.10.2022	55,0	51,8	54,3	56,6	59,4
24.10.2022	56,5	50,7	56,9	54,7	59,0
25.10.2022	58,0	53,8	58,5	56,0	61,3
26.10.2022	56,0	52,6	56,2	55,5	60,0
27.10.2022	57,6	52,4	57,5	57,8	60,7
28.10.2022	56,8	53,9	56,1	58,4	61,6
29.10.2022	56,1	51,3	56,0	56,3	59,6
30.10.2022	54,0	51,5	54,2	53,6	58,6
31.10.2022	55,8	52,8	55,4	56,9	60,3
Gesamt	55,9	51,9	56,0	55,6	59,6

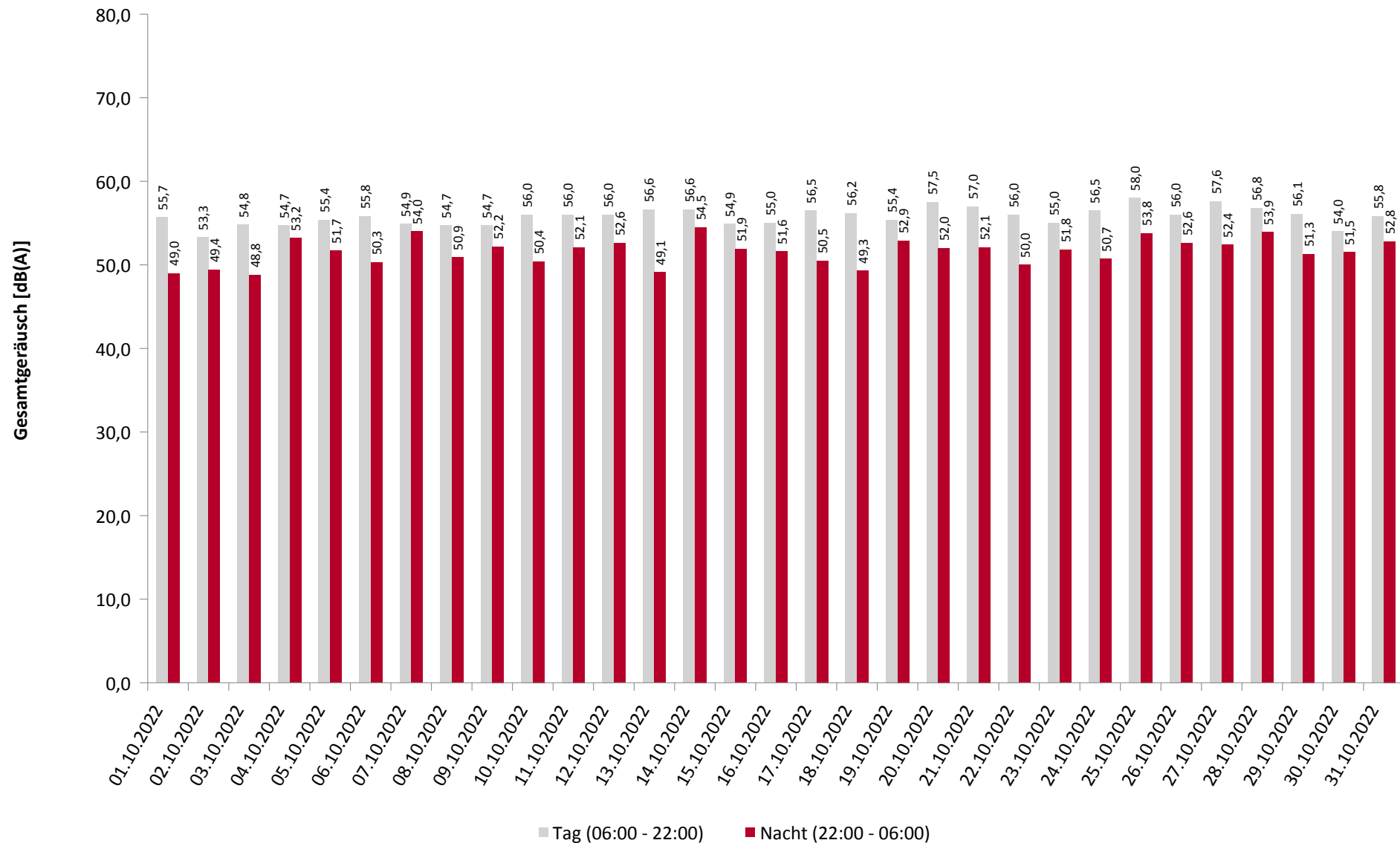
	Fluggeräusch [dB(A)]				
	L <sub>eq</sub> Tag	L <sub>eq</sub> Nacht/L <sub>N</sub>	L <sub>D</sub>	L <sub>E</sub>	L <sub>DEN</sub>
01.10.2022	52,4	47,0	51,8	54,0	55,7
02.10.2022	51,1	47,3	50,9	51,6	55,0
03.10.2022	53,9	44,6	53,4	54,9	55,7
04.10.2022	53,3	48,2	54,1	48,3	55,9
05.10.2022	52,8	47,2	52,8	52,6	55,7
06.10.2022	54,2		54,3	53,6	54,1
07.10.2022	52,3	51,4	52,5	51,9	58,0
08.10.2022	53,1	49,8	53,6	51,4	57,0
09.10.2022	53,8	47,9	53,4	54,7	56,7
10.10.2022	53,5	48,1	54,6	44,8	55,7
11.10.2022	55,2	47,6	56,5		56,2
12.10.2022	54,4	49,0	54,3	54,8	57,5
13.10.2022	54,9		54,9	54,9	55,0
14.10.2022	55,2	53,5	54,3	57,2	60,6
15.10.2022	53,4	50,9	53,4	53,2	58,0
16.10.2022	54,1	47,6	53,2	55,9	57,0
17.10.2022	53,3	44,8	53,8	51,6	54,7
18.10.2022	54,8	46,9	55,5	51,2	56,1
19.10.2022	54,3	50,9	55,0	51,5	58,1
20.10.2022	54,4		54,3	54,7	54,6
21.10.2022	53,0	49,5	51,5	55,7	57,5
22.10.2022	54,3	47,4	53,3	56,3	57,2
23.10.2022	53,5	44,6	52,6	55,4	55,7
24.10.2022	53,0	43,9	53,5	51,0	54,2
25.10.2022	53,2	49,8	53,0	54,0	57,4
26.10.2022	53,5		53,3	54,0	53,8
27.10.2022					
28.10.2022	54,7	50,6	52,6	57,7	59,1
29.10.2022	54,6	49,4	54,4	55,1	58,0
30.10.2022	52,0	43,3	52,3	50,9	53,4
31.10.2022	54,9	50,1	54,2	56,3	58,5
Gesamt	53,7	48,1	53,6	53,8	56,6

# Äquivalente Dauerschallpegel - Gesamtgeräusch

MP04 Dresden Kiefernweg

Oktober 2022

Gesamtgeräusch: Tag 55,9 dB(A) Nacht 51,9 dB(A)



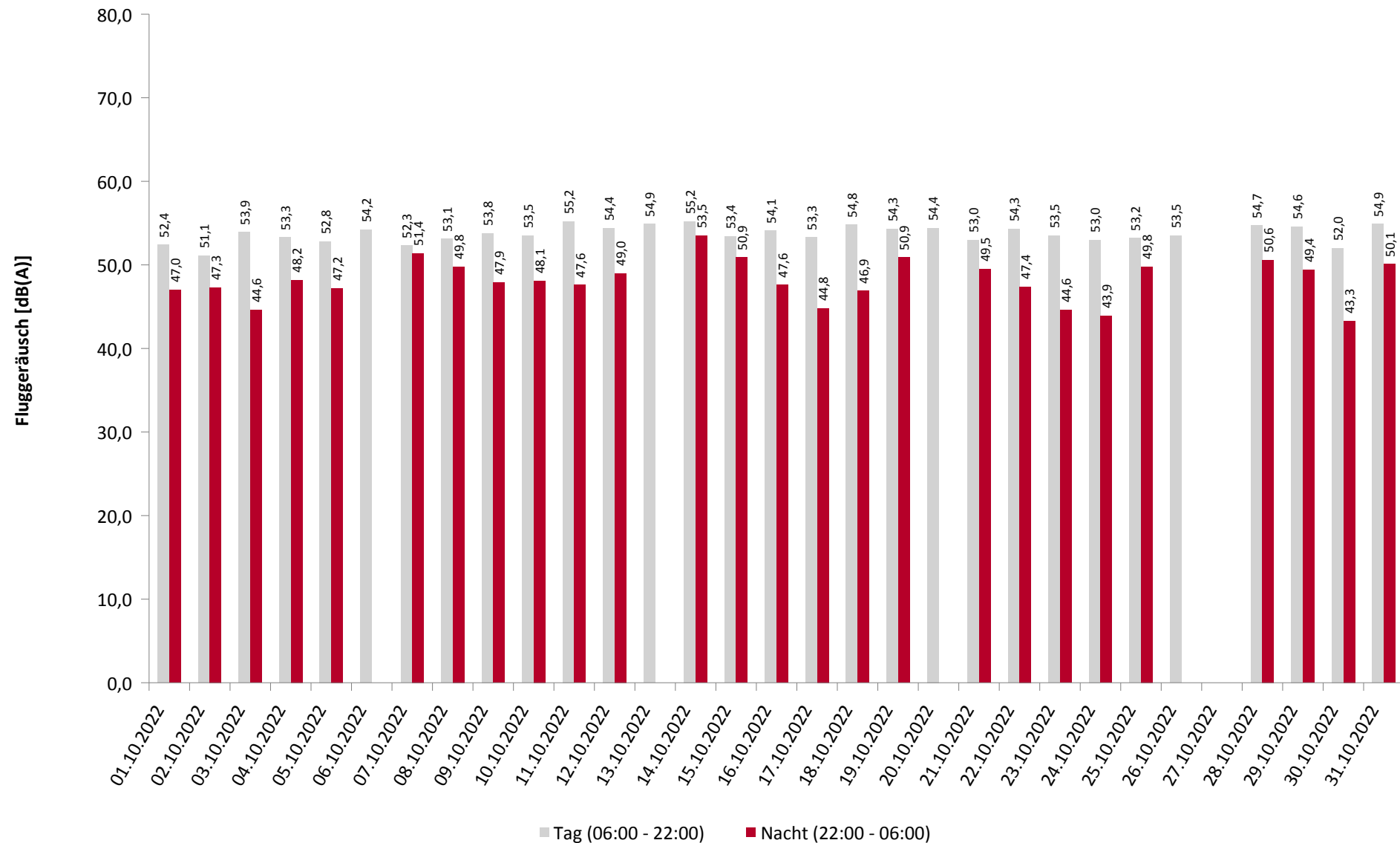


# Äquivalente Dauerschallpegel - Fluggeräusch

MP04 Dresden Kiefernweg

Oktober 2022

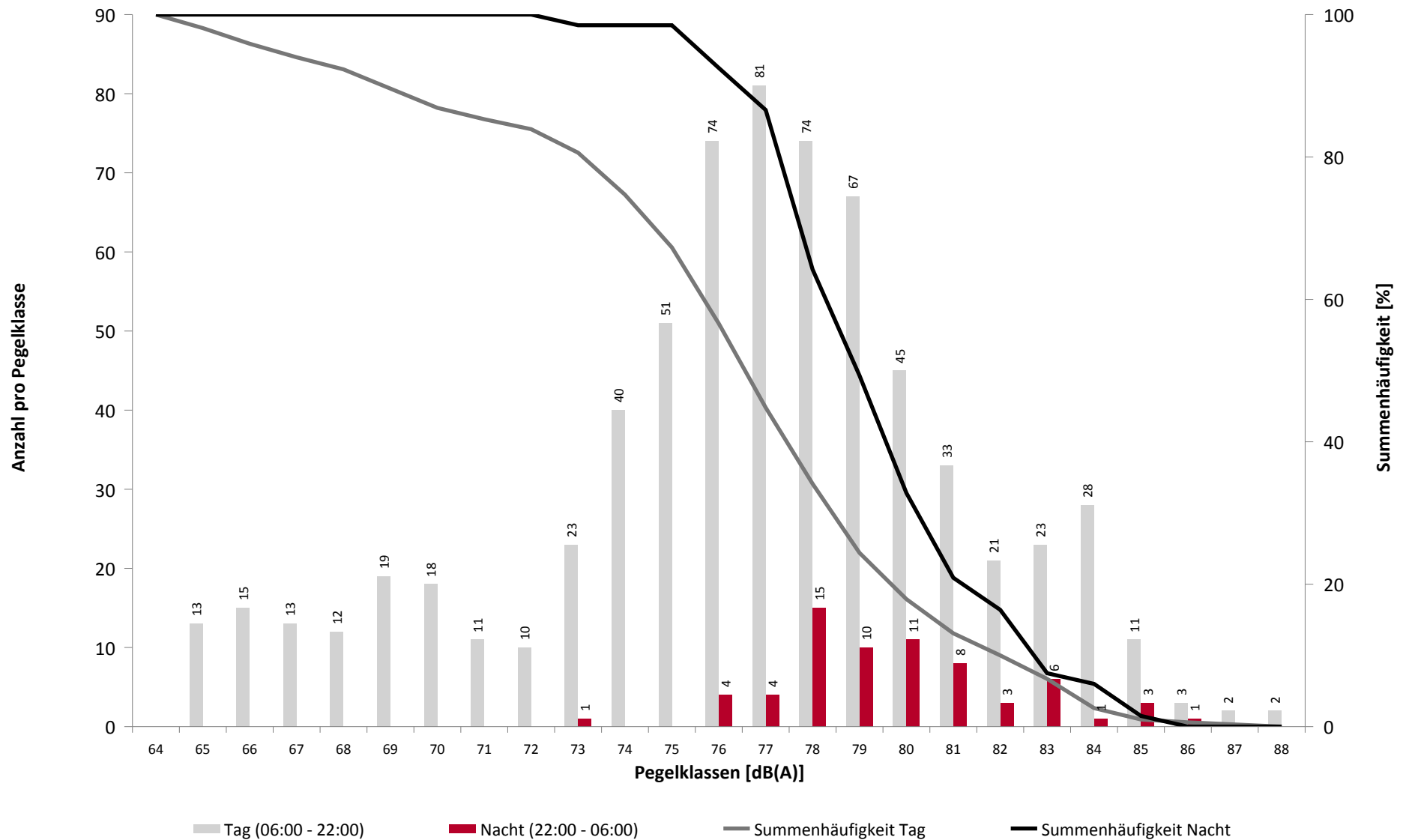
Fluggeräusch: Tag 53,7 dB(A) Nacht 48,1 dB(A)



# Häufigkeitsverteilung der Maximalpegel

MP04 Dresden Kiefernweg

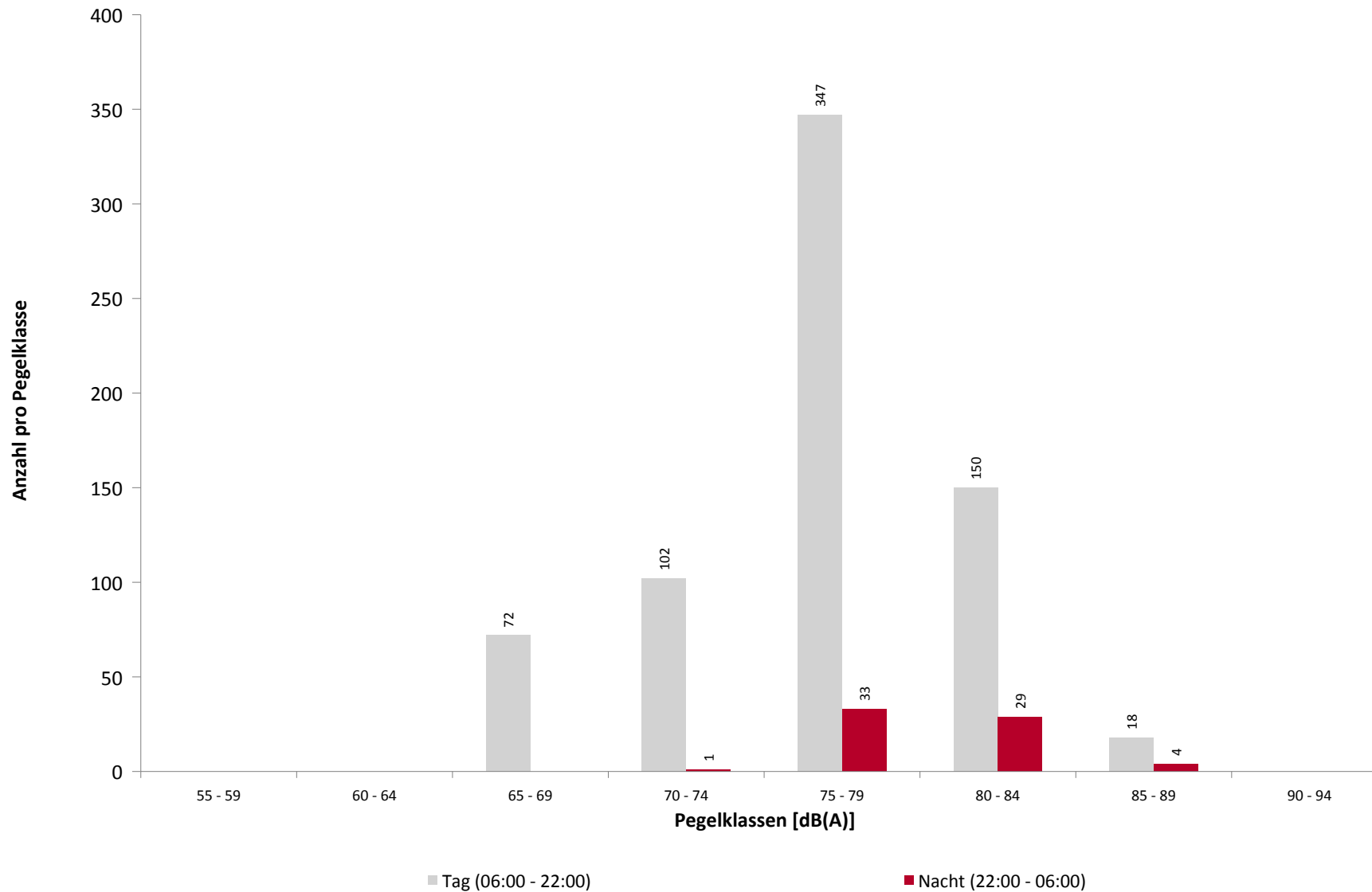
Oktober 2022



## Häufigkeitsverteilung der Maximalpegel

MP04 Dresden Kiefernweg

Oktober 2022



## Ausfallzeiten

### MP04 Dresden Kiefernweg

Oktober 2022

Beginn	Ende	Dauer [s]
--------	------	--------------

#### Gesamtausfalldauer 200 Minuten

07.10.2022 10:29:00	07.10.2022 10:41:00	720
07.10.2022 14:59:00	07.10.2022 15:05:00	360
11.10.2022 15:54:00	11.10.2022 16:32:00	2280
28.10.2022 11:14:00	28.10.2022 12:23:00	4140
29.10.2022 10:39:00	29.10.2022 11:54:00	4500

Ausfallgrund
--------------

Umgebungsärm
Umgebungsärm
Umgebungsärm
Umgebungsärm
Umgebungsärm